

返工 LOOK 必備之物

所謂「人靠衣裝」，無論是面試還是上班，「返工 look」都是必然面對的課題。以下列出返工 look 必備之物清單，讓各位職場新人參考。

1. 襯衫

每個行業都有不同的服裝守則，但是在面試或剛踏入該行業，尚未摸清楚公司的穿衣規則之前，襯衫一定是最穩紮穩打的選擇。如果怕穿起來太呆板的話，可以考慮不同的款式，比如不同剪裁、材質、流線等，配上牛仔褲或西裝褲就足夠簡單大方。即使只是寥寥數件襯衫，只要適當運用不同配搭，同樣的服裝亦能變化出新鮮感。



2. 套裝

一套套裝或一件西裝外套，在職場服裝上往往可以畫龍點睛。穿上一件適合自己的套裝，甚至只是一件配搭的西裝外套，也可以增加你的專業性，同時提升自信心。



3. 錢包

面試時可能要拿出錢包提供證件、工作亦可能要取出錢包遞上名片，此時若手持一個沉穩又有氣質的錢包，肯定會為自己的氣場加分！其實，人與人之間的互相觀察，在交流還沒正式開啟前就已經開始了。和服裝一樣，當你拿出名片時，與場合相符的錢包也可以留下好印象。



4. 皮鞋

千里之行始於足下，職場上一雙舒適體面的皮鞋必不可少。不論是平底或低跟款式，一定要以黑色、咖啡色或其他深色系色調為主，不僅可以搭配較正式的服裝，即使有事需要出外工作，簡約的皮鞋也能陪你度過一切場面。

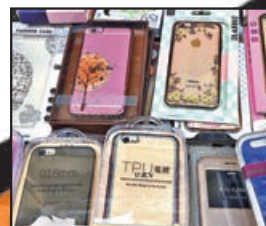


5. 手機殼

作為常用物品，手機的「出場率」絕對不低，相比起手機本身是否高級，型號是不是最新，其實手機殼更能影響他人的觀感。建議職場人可以在工作時換個比較樸實的手機殼，避免予人太輕浮或太突出的感覺。

6. 手錶

戴手錶通常會給人一種守時、準時的印象，而當被問到時間，低頭看手錶相比看手機，感覺更負責任和專業。那為什麼不給自己挑一款成熟穩重的錶款呢？初入職場不必太追求貴價手錶，大方、性價比最高最重要。



職場學問 免踩地雷

每事問

新人初來甫到，必定有許多疑問，但也要小心誤踩「每事問」地雷。事事徵詢，表面上最穩妥，但有些問題是可以自行尋找答案，完全不需要向人提問的。「每事問」可能予人不夠上心的感覺，頻繁打擾別人更可能影響人緣。

時機不正確

孔子說「不時不食」，即吃東西要合時令，提問也是同一道理。例如在A會議中提出B會議的問題，可能不合時機，也會給對方增加不必要的困擾。提問前不妨花一小點時間衡量，確保目前是否適合提問時機。

負面式

總有人習慣以「不」字開頭提問，或者先敘述負面事件才問問題，即使你可能無意冒犯對方，但這種提問語氣仍會予人一種被強迫認同你觀點的感覺。

問錯對象

問錯對象，不只有被提問的人感覺浪費時間，你自己亦得不到想要的回答，造成最差的「雙輸」局面。提問前務必了解清楚，誰才是你應提問的對象，如果找錯人，即使對方好心為你另行尋找合適的提問對象，亦費時失事。

忽略關係親疏

無論上司與下屬，還是同等級同事之間相處，其實都離不開關係親疏的問題。有些較私人的問題，其實不適宜主動提問，例如戀情、家庭關係、健康、薪金錢財等。如果沒掌握關係親疏就突然問及這些話題，輕則令人感覺不適，重則令對方覺得被冒犯。凡是私人話題，建議除非對方主動提及，否則別輕易開口，與其不自覺地得罪人，不如把是否開展此類話題的選擇權交給對方。

牛頭唔搭馬嘴

提問最忌疑問未解決，反而令對方一頭霧水，根本聽不明白你的問題，職場提問亦然。例如你前面滔滔不絕地講A，最後卻問了B問題，回答者就很難理解你的意思。亦有人習慣提問時「邊說邊問」，導致問題缺乏關鍵字，同樣「牛頭唔搭馬嘴」。建議大家想到問題時不要馬上提問，宜先在心中模擬問題，理順一下邏輯，同時問句中應有「關鍵字」，以表達問題核心。

自言自語式

提問時只顧自說自話，卻絲毫沒顧及對方是否有聽懂；或語速、語調完全沒遷就對方，如此可能踩中「自言自語式」提問地雷。建議大家在溝通時一定要注意對方的表情、動作，察覺對方表現不解時，不妨停下來作適當解釋，或配合對方的習慣改變語氣。