

「雖然這些玻璃器曾經的擁有者，早已化為歷史的塵埃，但數千年的琉璃光華，依然熠熠斑斕，講述着文明的故事。」恰逢建院15周年，作為絲綢之路世界文化遺產點所在地的城市博物館，西安博物院日前特別推出「絲路琉光——從地中海到長安的古代玻璃藝術」展。這場以玻璃藝術反映東西方文明交流互鑒的展覽，集中展出古代玻璃器文物360件（組），不僅呈現了古代絲綢之路沿線和長安地區的多彩文化，亦讓更多觀眾近距離接觸到絲綢之路上的珍寶，了解絲綢之路上的故事。

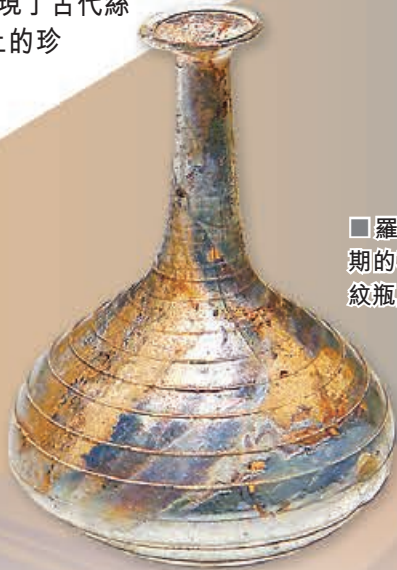
文、攝：李陽波



■展出的古代伊朗玻璃「長頸瓶」。



■羅馬帝國時期的玻璃「貼花紋瓶」。



■馬賽克「千花紋碗」。



■西安漢服愛好者盛裝參觀展覽。



■來自美索不達米亞地區早期的玻璃項鍊。



■玻璃「雙耳尖底壺」。

# 古時玻璃

## 絲路琉光

本  
次展覽的展品來自日本平山博物院、西安市文物保護考古研究所和陝西歷史博物館，時間從公元前16世紀至公元14世紀，地域跨越古埃及、西亞、中亞、東亞各地。展覽分為「玻璃藝術的

形成與發展」「玻璃藝術的變革與飛躍」「絲路玻璃的交流與交融」3個單元，通過玻璃藝術的發展歷程，介紹了不同時期、不同文化背景下玻璃藝術的發展特點，以及「絲綢之路」的文化意義。

**早期玻璃多製配飾**

「玻璃最早誕生於約公元前2500年的兩河流域，並從西亞及地中海周邊經絲綢之路傳至中亞和東亞等地區。」據西安博物院助理館員王璐介紹，當時，在幼發拉底河和底格里斯河之間的美索不達米亞地區（今伊拉克和敘利亞北部），創燒出了迄今已知年代最早的古代玻璃製品。從此開始，以型芯法、模鑄法、熱下垂法及馬賽克為代表，早期玻璃的製造工藝不斷創新發展，藝術風格日益豐富多彩，廣泛傳播於西亞及地中海地區。

在第一單元「玻璃藝術的形成與發展」中，一件來自美索不達米亞地區的玻璃項鍊引人關注。這條項鍊以淡藍色為主基調，由六七十塊橫紋方形玻璃塊和空心圓體玻璃串聯而成，不同的顏色和組合，既簡潔美觀，又不失尊貴高雅。據悉，早期的玻璃由砂石和鹼性物質（草木灰等）製成，由於熔製溫度較低，同時多模仿青金石與綠松石的顏色，也讓這一時期的玻璃呈現出不透明的深藍色

生活器皿美觀實用

或天藍色，多用於製作配飾及小型器皿。

隨著玻璃製作工藝的不斷演變，玻璃製品也從最初被用來當做飾物及賞玩的擺件，而逐漸應用於酒器、食器等，瓶狀和壺狀玻璃容器是這一轉型時期最典型的代表。

展覽展出來自古地中海地區的「單柄壺」，以藏青色玻璃為底色，纏繞上淡藍色和黃色的細玻璃絲，玻璃絲非常緊密地排列在一起。工匠趁玻璃尚未冷卻時勾畫出的波浪紋，讓整個器物更加精緻又極富動感。另一件「雙耳尖底壺」，則是古地中海地區工匠將希臘儲藏搬運葡萄酒和橄欖油的罐子微型化後的產物，實用又好看。

而同為古地中海地區風格的「花瓣紋裝飾碗」，從碗身到底部都刻有精美的花瓣紋，特別是在底面中央，還有用手指支撐的凹陷，被稱為「昂法洛斯」（肚臍之意）。一般認為，這種小玻璃杯模仿了當時儀式上使用的貴金屬酒杯，用各式不透明玻璃製成，在鑄造成形後精心打磨，杯子開口較大，被稱為「膝蓋骨杯」，使用廣泛。



■來自古代東地中海地區的「人面裝飾瓶」。



■馬賽克「千花紋盤」。

在現代人類日常生活中，「馬賽克」一詞隨處可見，除視頻中常見的格子紋，還有更

千花紋系列巧奪天工

專家表示，製作這樣華麗的千花紋玻璃器皿，需要經過極其複雜的工序，不僅展現出古代工匠精湛高超的技藝，同時也閃耀着不朽的智慧和創新精神。

另一件同出於東地中海地區的「千花紋碗」，其所使用的馬賽克玻璃片紋樣較為特殊，宛若欲火或者光芒，在深藍色的底色上，金色的千花紋更顯耀眼。而心思細膩的工匠還在碗的口沿處加上了條紋裝飾，將多種玻璃製作技術結合使用，非常獨特且精美。

「絲路琉光」展最光彩耀眼的「馬賽克」區域，不僅展出了當時富裕階層用於裝修的馬賽克植物紋圖案玻璃裝飾板，同時還有精美絕倫的「千花紋」杯、碗、盤等。特別是羅馬帝國早期的「千花紋盤」，使用了紅白色、黃綠色和深藍色的馬賽克玻璃片融合成玻璃板，通過熱下垂法成形。由於玻璃加熱時馬賽克片自由融合在一起，也使得紋樣帶有很強的偶然性和流動感，因此這件玻璃藝術品堪稱自然之力與巧奪天工創意技術的完美結合。

於建築和室內裝飾中的材料和飾品。或許許多人未曾想到，在公元前1世紀的地中海地區，已經廣泛應用玻璃「馬賽克」了，一直延續至今。