



### 1 等車動作勿太大

許多旅客會在月台等車的空餘時間滑手機玩遊戲打發時間、爭取時間查看地圖，但如果在已塞滿乘客的月台內，記得手肘幅度不要太大、盡量不要碰觸到他人為佳，一不小心鬆了別人一脛就無辜了。



■ 在月台排隊等車，動作不宜太大。

### 2 請勿車內飲食

雖然日本電車並不禁止飲食，不過建議不要在車廂內吃味道過重的食物，此外，如果剛好在上下班時間搭到總是擠滿人潮的列車（例如東京山手線），在搭車前先吃完、或忍到下車後吧！

### 3 請勿亂丟垃圾

在電車中，請勿丟棄與放置使用過的面紙、喝完的空瓶、看過的報紙以及其他種類的垃圾。在電車上請先收到自己的皮包內，下車後再丟到垃圾桶。若電車與電車間的玄關或是月台上有垃圾桶的話，就可將垃圾丟在此。

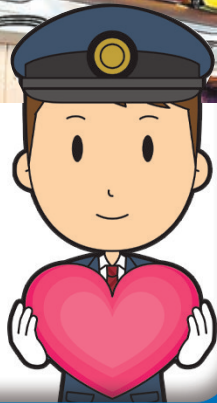
### 4 禁止車內吸煙

在日本，除了在指定場所以外，幾乎是禁止吸煙。一般電車內也是禁煙。除了新幹線有設置吸煙區之外，在電車內請勿吸煙。

### 5 妥置放好包包

電車人潮擁擠時，請勿將背包背在身後，請移至胸前背着。如此一來，其他乘客也容易上下車。另外，拖行李箱等大型行李時，請放置在附近並確實提好，請勿離身。日本人為了避免阻礙車廂空間，習慣一入到地鐵就除下背囊，放在地上。而且地鐵設有置頂的行李架，愛購物的遊客，一定要留意背囊會否被戰利品塞得太腫脹，不想放地下或擱上大腿的話，可以放在行李架上，千萬不要多佔一個座位。

■ 要妥善放好包包，可放在行李架。



# 乘車要識趣 有禮人人愛

究竟乘搭日本交通工具有什麼禮儀需要注意？就在這裏共同研究一下。複雜許多，對一些遊客來說，也是一大挑戰、屬於困難等級。除此之外，行時乘搭交通工具也是其中樂趣之一，因為當地交通運輸網，與其他國家相比起來，索性以作者青山剛昌的故鄉改頭換面成為柯南站，讓一眾動漫迷朝聖。而在日本旅者對日本的公交並不陌生。另外有一些漫畫或漫畫人物出了名，有些車站更因此，日本漫畫裏面，有許多情景都發生在交通工具內，特別是電車內，故此一眾讀者對日本的公共交通並不陌生。另外有一些漫畫或漫畫人物出了名，有些車站更因此

### 6 避免豪邁坐姿

日本電車座位一排大約是坐7至8人，相較於外國的電車坐起來可能會覺得比較擠。即便如此，還是禁止一個人佔用多人座位、妨礙他人入座的行為。翹腳或腳掌開等豪邁入座方式也會影響到其他乘客。此外，也應盡量避免以行李箱等大型行李佔用座位。將行李放在自己的腿上或面前，減少他人的不便也是乘坐電車時的基本禮儀。根據當時情況，也可以將行李放置於座位頭上的置物架。電車內也屬於一種公共空間，乘坐電車時請將這句話銘記於心。

### 7 控制醉後行為

來到日本，或許會在電車內看到喝醉的上班族。即使喝醉了，也請不要在電車內搖晃走動、睡着以及就地睡覺。也請不要在電車內乾嘔。日本人討厭大聲喧嘩，因此在酒醉的狀態吵鬧喧嘩也請三思。

### 8 女性專用車廂

日本大眾運輸工具設有只有女性才能搭乘的「女性專用車」。電車的「在來線」等列車、巴士與計程車皆有女性專用車。此舉是為了防範癡漢性騷擾而實行的制度，早晚的尖峰時段會依照車廂、時段與列車將部分車廂或車輛改為女性專用。雖然法律上沒有禁止男性搭乘，但男性乘車則是違反禮儀的一種。國小生以下的孩童、身障者與其同行者不論男女都能搭乘女性專用車。



■ 女性專用車廂在繁忙時間設立。

### 9 請勿在車廂內化妝

女性乘客在電車內化妝會被認為是很失禮的事情。一旦打翻化妝品很有可能弄髒座位以及其他乘客的衣服。很多人看到有乘客在化妝也會感到不耐煩。如果可以的話，在乘坐電車前先化好妝。此外，化妝品獨特的香味、四處飛的粉末都有可能造成其他乘客的困擾。



### 名偵探柯南



是日本漫畫家青山剛昌筆下的推理漫畫作品。描述高中生偵探工藤新一被黑暗組織灌下藥物導致身體縮小後，試圖調查該組織以及破獲其他各種案件的故事。

原作漫畫從1994年6月開始在《週刊少年Sunday》連載，之後被改編為各種系列的衍生作品，主要包括TMS娛樂製作的電視動畫、劇場版、OVA、漫畫特別篇，和真人電視劇。改編動畫於1996年播出即大獲好評，無論是情節還是案件，都得到評論家們的一致讚譽。至今已成為日本國民級長壽動漫。2001年，原作漫畫獲得第46屆「小學館漫畫賞（少年向）」自2014年起，為慶祝原作漫畫連載20周年有相關劇場版的上映。此外，為了紀念作者出身於鳥取縣，當地機場、車站均以名偵探柯南為名，也設有主角們的雕像。

