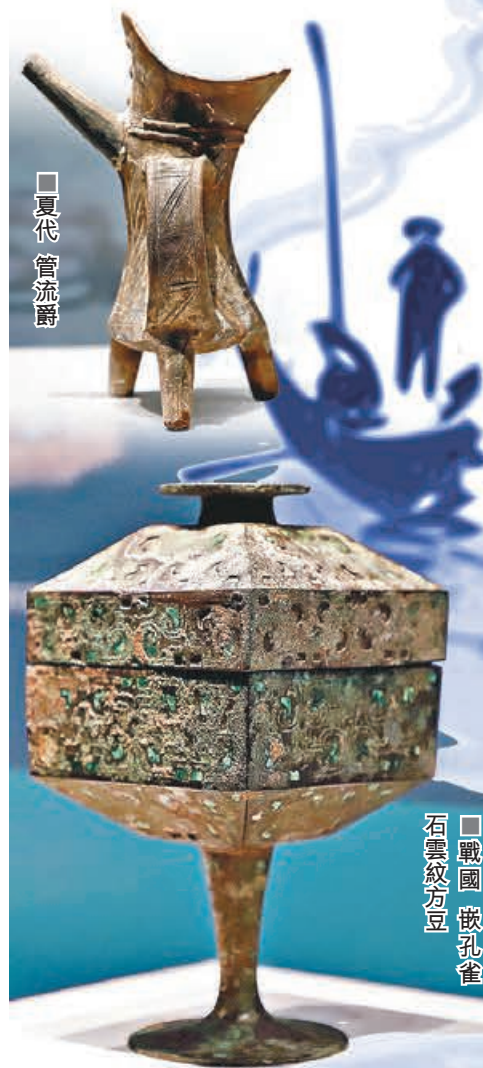


# 三代文物 長河溯源



位於華夏腹地、黃河中下游的中原地區是中華民族傳統文化的重要發祥地，歷史上有20多個王朝在此建都。夏商周三代是中國歷史上早期國家確立的重要時期，重大事件基本都與中原有關，夏禹治水、商湯立國、武王伐紂、周公營洛、春秋諸侯爭霸、戰國群雄逐鹿，猶然在目。日前，由大連博物館與河南博物院聯合主辦的「長河溯源——中原夏商周三代禮樂文明展」在大連博物館啟幕，共展出89件(組)文物，其中一級文物5件、二級文物49件(組)。絕大部分展品來源於偃師二里頭遺址、鄭州商城遺址、三門峽虢國墓地等近年來正式考古發掘。今次展期直至2月25日。

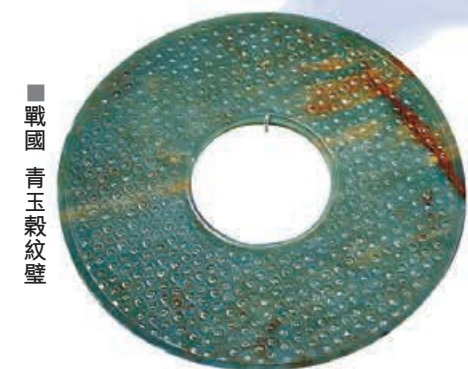
文、攝：宋偉 遼寧報道



■夏代 管流爵

中國素被稱為「禮儀之邦」，禮樂文明昌盛。「禮樂」二字是貫穿夏商周三代的文化核心，「禮」規範人的行為，「樂」感染人的內心。夏商時期，禮制禮法開始成形，至周代逐步完善。西周的社會在血緣基礎上建立一個結合宗法、分封、等級和世襲的制度，以鞏固一個強調高下、尊卑的等級秩序。《周禮》內收錄有各種典章制度和儀式的規定，從國家典制到人們的服飾、建築、行為方式等，無不受「禮」的精神所規範。此次展覽通過「禮樂文明」「國之大事」「社會生活」三

■戰國 嵌孔雀石雲紋方豆



■戰國 青玉穀紋璧



■西周 陰陽玉人



■商代 刻辭卜骨

■商代 玉牛



部分，力圖從多角度對文物的功能、內涵進行闡釋，讓觀眾透過展品感受到三代之「禮」與當下的密切關係。

## 青銅禮器 陳列廟堂

用青銅器鑄造禮器是青銅技術傳入中國後的最大特徵。商周時期，人們在銅器鑄造的實踐中，渾鑄、分鑄、熔模、嵌錯、模印等工藝相繼出現，將青銅冶鑄技術推向高峰。西周在商朝的基礎上，發展出以青銅鼎、簋為中心的禮器組合，鼎和鐘成組出現時，體形大小依次遞減，稱為「列鼎」，陳列於廟堂之上；而「列簋」則由多個大小相同的簋排列而成。在列陳鼎簋之外，還配以編鐘、編磬等，形成了「鐘鳴鼎食」的場面。

《左傳·宣公三年》有一段王孫滿與楚莊王的對談，展現了青銅鼎與三代政權的密切聯繫。青銅鼎的變化，與政權的更替息息相關，這也是一言九鼎等與「鼎」相關的成語的釋義之源。彼時，周王室衰微，春秋五霸之一的楚莊王不甘偏居一隅，來到周代都城洛邑附近，向周王派來的使者王孫滿詢問政權的象徵「鼎」的情況，這也是成語「問鼎中原」的出處。而楚莊王的兒子——令尹子庚自作鼎「王子午鼎」，也是此次展覽的重點展品。

「王子午鼎」一組7件，鼎高和口徑均為62厘米，鼎的上體裝飾6條昂首曲腰揚尾的扁體怪獸，怪獸口銜鼎沿，獸角翹起，須尾飛揚。蓋上飾兩道蟠虺紋，束腰有一道箍稜，浮雕蟠虺紋，腹部飾重環紋，頸部和下腹飾蟠虺紋，足上部飾浮雕變形獸面。繁縟生動的

裝飾，充分反映了楚文化特有的藝術魅力。



■春秋 王子午鼎



■春秋 浴缶

裝飾，充分反映了楚文化特有的藝術魅力。

## 藏禮於器 比德於玉

玉器是華夏文化的重要物質特徵，三代以來，玉是君王公侯獻祭山川、祖先的靈物，玉之藏禮於器，是天子貴族朝聘、賞賜的家國重器，同時玉之為佩，節其行止而達其禮儀，玉器成為體現禮制儀節中的重要物質載體。西周時期組玉珮的盛行，不僅是美觀的體現，更是等級的標誌，同時因為古人將玉比德君子，因而佩玉的貴族也被賦予了道德化的象徵。

展品中的國家一級文物玉牛，是商代晚期少見的圓雕玉作，牛的形制也實屬罕見。器物因物賦形，精巧可愛，刀工嫻熟，極具商代崇尚自然的紋飾特點，象徵性與裝飾性統一，是商代晚期玉雕的主流，展示了商代方國玉器製作的高超工藝水平和審美觀。

## 國之大事 在祀與戎

《左傳·成公·成公十三年》有云：「國之大事，在祀與戎。」商周時期，最重要的事莫過於祭祀和戰爭。建造殿堂宮室、外出征戰、祭祀祖先，王和貴族都要進行占卜以預知吉凶。用龜甲、牛肩胛骨進行占卜，並記載占卜內容和結果，這些占卜記錄稱為卜辭，而所用的文字即為甲骨文。從此次展品中的商代刻辭卜骨，觀眾仍能感受到先人對占卜的重視程度。

「昔三代之居，皆在河洛之間」，夏商周三代文明是大河文明之源。這一時期，人們擺脫了原始的迷茫，社會生活的各個方面都產生了一次飛躍。農業生產上確立了傳統五穀耕作的基礎，物質文化上創造了登峰造極的青銅文明與輝煌燦爛的禮玉文化。夏商周時期確立的禮樂制度左右着人們的行止，影響中國後世許多政治理念、社會倫理，奠定了中華傳統文化、民族精神與物質生活的基礎。



■西周 虢季季