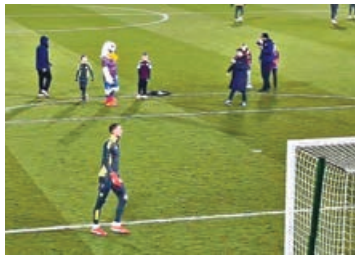


過度緊張 後備龍掃小朋友興

維拉近季取得好成績，阿根廷門將達米安馬天尼斯功勞甚大。不過領隊艾美利一直未有在盃賽輪換門將。上輪聯賽對水晶宮，馬天尼斯上半場尾段受傷，下半場要由瑞典「後備龍」羅賓奧臣（圖圖）頂檔，由於久疏戰陣，這位35歲老門將將在中場休息時，在場上也與水晶宮球迷發生不愉快插曲。

基於在今季各項賽事都未嘗擔正，羅賓奧臣知道下半場要上陣，即時要求助教到龍門協助熱身，在兩邊角球旗斬波讓他去接。不過當時水晶宮安排了半場節目，由多位小朋友進行射12碼比賽，當主持人向羅賓奧臣提出這個安排時，未獲這位相當緊張的老門將理會。經過一番擾攘



羅賓奧臣前場休息時拒絕讓小朋友進行12碼比賽。

後，主持人只能將節目安排去另一邊，遠離主場球迷的龍門進行。羅賓奧臣此舉令現場的水晶宮球迷氣憤，更不幸的是他在下半場上陣後表現慌失失，導致球隊連失3球大敗，被水晶宮球迷嘲笑。他拒絕理會主持人的片段賽後亦在網上瘋傳。不過羅賓奧臣也獲不少維拉球迷留言支持，指他的工作態度夠專業。

抽得上上籤 歐聯大過天 維拉惜力 難炒卡城

英足盃第5圈（16強）周五獨腳戲，英超阿士東維拉對英冠卡迪夫城。維拉實力明顯佔優，不過全軍已將焦點放在4日後的歐聯16強賽事，今仗肯定輪換及留力。維拉對賽往績雖佔優，但自1957年以來13次與卡迪夫城交鋒，從未贏過超過兩球，今仗讓到兩球嫌多，寧博下盤。（NOW 651台周六4:00am直播）

維拉剛於周二晚英超作客1:4慘敗於水晶宮腳下，聯賽排名已跌落第10位。不過今屆盃賽卻鐵運一流，除今輪英足盃主場遇低一級的卡迪夫城外，歐聯16強更抽到上上籤，遇上聯賽階段最後一名出線（第24位）、並於附加賽爆冷踢走阿特蘭大的比甲球隊布魯日，令闖入八強的機會大增！領隊艾美利勢必聚焦下周二晚作客比利時的首回合比賽。維拉目前仍受傷兵問題困擾，後衛柏奧托利斯、保巴卡卡馬拉、中場巴克里、大將阿馬度奧拿拿養傷，主力門將達米安馬天尼斯上仗半場傷出，要繼續起用副選羅賓奧臣把關。

維拉曾經7度捧得英足盃，不過上次已是遠古的1957年，自此之後曾3度打入決賽，最近一次在10年前不敵阿仙奴。球隊近年將更多注意力放在歐洲賽，今仗既要留力歐聯，加上3日前才作客水晶宮未回足氣，預期會作出較大幅度輪換。在英超只曾擔正一次，未被列入歐聯名單的新兵當耶爾馬倫，會代替首席射手奧尼屈堅斯任單箭頭。

卡迪夫城 主力有級數

卡迪夫城位居英冠第19位，但近期狀態進步演出亦穩，近14場正式賽事只輸兩場。球隊曾於1927年捧過一次英足盃冠軍，另外2008年亦曾入決賽，今屆先後淘汰錫菲聯與史篤城，近11年來首度打入16強。雖有主力門將積克艾恩域因傷提早收咧，但代替他的艾芬賀華夫為美國國腳。陣中擁有前阿仙奴威爾斯國腳艾朗藍斯領軍、前線有大勇愛爾蘭國腳哥林羅賓遜掛帥、加上曾效力維拉的鋒將安華艾加斯倒戈，主力戰將有一定級數與經驗。要在維拉公園球場爆冷機會不大，但有力為主隊帶來一定麻煩。



維拉前鋒 當耶爾馬倫

維拉翼鋒 拉舒福特

哥林羅賓遜 卡迪夫城射手

重心推介

讓球 [+2] 客勝

FB8179															
(11) 威靈頓鳳凰 VS 墨爾本城 (6)															
	主	和	客		主	和	客		主	和	客		主	和	客
主客和	3.7	3.45	1.74												
半場主客和	4.1	2.19	2.27												
讓球主客和	[+1]1.87	3.5	[-1]3.1												
讓球	主	[+0.5/+1]1.69	客	[-0.5/-1]2.11											
入球大細[2.5]	大	1.75	細	1.95											
入球大細[1/1.5]	半大	2.15	半細	1.62											
半全場	主/主	主/和	主/客	和/主	和/和	和/客	客/主	客/和	客/客	客/主	客/和	客/客	客/主	客/和	客/客
	5.9	13.5	20	8.25	5.5	4.45	27	13.5	2.74						
波膽(全場/半場)															
1:0	12.5	6.1	0:0	10.5	2.77	0:1	7	3.7							
2:0	20	15	1:1	6.5	6.8	0:2	8.5	7.5							
2:1	10.5	20	2:2	12.5	50	1:2	7	14							
3:0	40	80	3:3	40	700	0:3	14.5	26							
3:1	30	100				1:3	13.5	50							
3:2	30	300				2:3	22	200							
4:0	100	600				0:4	30	125							
4:1	70	700				1:4	30	250							
4:2	70	1000				2:4	40	700							
5:0	400	2000				0:5	60	600							
5:1	300	2500				1:5	60	800							
5:2	300	2500				2:5	80	2000							
主其他客無入球	900	2500				客其他主無入球	150	2000							
主其他客有入球	80	2000	和其他	150	2500	客其他主有入球	40	1500							
註：賠率截至昨晚9:00pm 賠率來源：足智彩															

FB8193															
(超10) 阿士東維拉 VS 卡迪夫城 (冠19)															
	主	和	客		主	和	客		主	和	客		主	和	客
主客和	1.11	6.3	13												
半場主客和	1.45	2.88	9.5												
讓球主客和	[-2]2.44	3.85	[+2]2.12												
讓球	主	[-2]2.03	客	[+2]1.75											
入球大細[3/3.5]	大	1.94	細	1.76											
入球大細[1.5]	半大	2.07	半細	1.67											
半全場	主/主	主/和	主/客	和/主	和/和	和/客	客/主	客/和	客/客	客/主	客/和	客/客	客/主	客/和	客/客
	1.49	21	75	3.65	9.25	25	22	21	20						
波膽(全場/半場)															
1:0	7.25	2.98	0:0	18	3.4	0:1	30	12.5							
2:0	5.7	4.25	1:1	12	8.5	0:2	60	60							
2:1	7.75	12.5	2:2	22	70	1:2	29	50							
3:0	6.3	10.5	3:3	70	800	0:3	200	500							
3:1	9.25	30				1:3	80	400							
3:2	25	150				2:3	70	500							
4:0	9.25	35				0:4	700	2000							
4:1	13	80				1:4	400	2000							
4:2	40	500				2:4	400	2500							
5:0	16	100				0:5	1000	2500							
5:1	25	400				1:5	1000	2500							
5:2	50	1000				2:5	1000	2500							
主其他客無入球	25	500				客其他主無入球	1000	2500							
主其他客有入球	22	700	和其他	250	2500	客其他主有入球	300	2500							
註：賠率截至昨晚9:00pm 賠率來源：足智彩															

鳳凰墨城 殘兵混戰捱「細」界

澳職第21輪賽事，尾三威靈頓鳳凰 遠遜主場，近6場作客3和3負未贏過，主場對第6位墨爾本城。墨爾本城質素、往績及狀態都有一定優勢，不過今仗卻面對嚴重傷兵問題，打擊爭勝機會。考慮到雙方近況及入球能力都相當一般，對賽往績亦少波入，推介[2.5]細盤。（myTV Super 周五 2:30pm 直播）

威靈頓鳳凰近8場聯賽只贏一場，當中半數零入球，今仗有中場高拿高夫斯基及前鋒加比爾洛迪古斯養傷，即使主場出擊亦難睇好；墨爾本城作客能力



重心推介

入球大細 [2.5] 細

