

重構賽博朋克辦公室 拷問AI時代勞動異化

「稀釋成透明」展覽的形式及內容均由許方華首創，她的跨媒體實踐涵蓋動態雕塑、生成藝術、機械人技術、聲音、漫畫與繪畫等多元領域。許方華指出，當前人工智能的飛速發展正在無形中改變人和科技之間的關係，一個具體的場景是近年來「遠程工作」越來越普遍。當AI和科技不斷滲透進入日常工作，「人」的存在是否再被稀釋成一種透明狀態？在展覽中，她選擇辦公室這個現代勞動最具象徵性的空間作為切入點，將隨處可見的辦公椅、桶裝水等作為要素進行重構。她表示，人被科技替代、稀釋的恐懼時刻瀰漫，如果用一個非常科技的方式去講解，也許門檻太高，而辦公室就是一個最為熟悉的環境。

許方華強調，「有大量AI的基礎建設都是依賴最底層的勞工實現的。」但是這些人的貢獻實際上被大量忽略了，而「稀釋成透明」這一展覽正是她選擇用藝術來反映的這種「勞動異化」的思考。



■辦公室元素在展覽的各處細節展現。



■本地藝術家許方華



■《無盡值班》



■由辦公椅組成的「機械脊骨」。

辦公椅改造「機械脊骨」具象化AI強大與威脅

在展覽中，最有衝擊力的就是長達42米的大型裝置《我們小心養大的獸》。這一懸吊於空中的巨型動態雕塑，為一條由辦公椅組成的「機械脊骨」，按照預先設定的程式，這條宛如巨獸的脊骨將有呼吸感地進行律動。關於這一意象的生成，許方華說，在人工智能迭代的過程中，其原始數據來自於人類，大量過往人類文明的創造都成為了滋養人工智能的源頭。她稱，「獸」在人類的文化中代表有強大的能力，一方面能力強於人類，另一方面人類對於「獸」又有某種恐懼。這也促使了她用「獸」的意象來呈現這種在日常中的現象。

在展場的進門處，《飄浮辦公室》

以一個離地的辦公桌的形態最先出現在觀眾面前，這一遊走於使用與失效之間的辦公桌，就是科技時代最直接的隱喻。在傳統辦公室中出現的辦公椅、桶裝水、電源線、數據線等都以新的形態融入在展覽中，其中《無盡值班》更是用常見辦公椅的輪子重構了一個持續旋轉的裝置，象徵無休止的勞動循環。展覽的最後，許方華給出了開放式結局，她以砂石塊作為「廢墟」的象徵，同時又在上種出一株青翠的綠植，成為整個科技感展場中唯一的「有機生命體」。藝術家相信，即便科技之浪勢不可當，人類最終亦能夠重新找尋到「廢墟上的希望」。

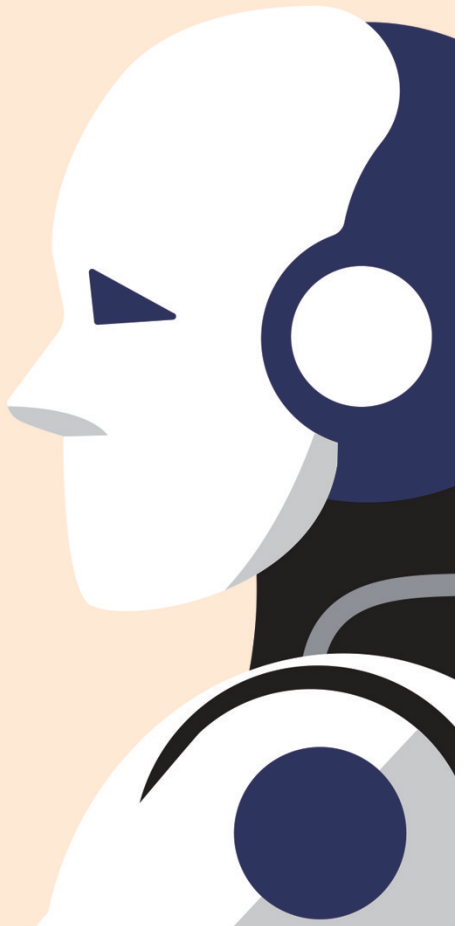
是次展覽以辦公室的傢具與設備為素材，藝術家通過重組設計為大型藝術裝置，並充分利用了展覽館的空間特性，創造出了一個漂浮於虛構與現實邊界的異托邦世界。在這個時代，人工智能正悄悄重塑勞動的樣貌，人類的工作並未消失，卻漸漸模糊難辨。人不再是中心，而是在無形系統中緩緩漂移，與一種萌生的新秩序交織共生。展覽邀請觀眾漫步其間，在既熟悉又奇異的空間中穿梭遊歷，體會人與科技彼此纏繞、相互生成的微妙狀態。



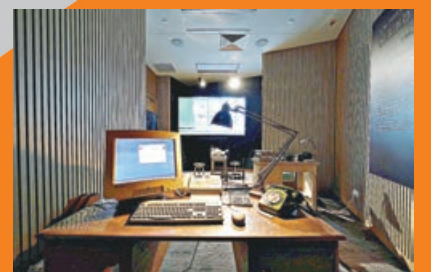
稀釋是一種過程，透明是一種狀態和結果。當科技洪流的突飛猛進，把「人味」稀釋，人會否回到一種「透明」的狀態？近日香港藝術發展局呈現本地藝術家許方華最新展覽「稀釋成透明」，以探索智能時代下科技和人類的全新關係，啟發對於人與人工智能之間邊界的思考。

文：陳藝

許方華的異托邦 透明人與AI巨獸



■上世紀的打字機。



■「慢速運算」延伸體驗區

試用老式辦公設備 放慢節奏感受勞動

當科技發展層出不窮，曾經的「尖端科技」終會落伍，就像我們已經淘汰的上世紀的打字機、電腦、老式電話機。在「稀釋成透明」展覽特設的「慢速運算」延伸體驗區，藝術家打造了一個被時間封存的辦公室角落。「慢速運算」邀請觀眾暫時與速度及生產力切割，在「過時」的

辦公室現場，重新體驗那些曾經承載着「最新」與「升級」意義的文儀設備，感受上一代辦公室的速度節奏。

許方華表示，當下人們的壓力和焦慮加倍，這些對於科技應用的焦慮有時甚至「難以啟齒」，但從歷史的演進上看，科技生產力更替的狀況總有發生，就像

「慢速運算」展區內所展示的種種設備曾經也都代表「最新」科技。在展覽出口處的互動板上，觀眾還可大膽設想未來人類的樣貌，並用貼紙進行即時互動。