



■《山歌依舊》

■此次在港展出48件作品中，絕大部分是《北大荒》系列。

■版畫藝術家劉春杰

# 劉春杰版畫展 回看舊作甜美

近期在一新美術館展覽中的作品，並非內地版畫藝術家劉春杰的新作，反倒是他一直羞於面世的舊作集。這些舊作，若讓他自己來挑選，是斷不會出現在香港的展覽上的，因為「有點幼稚」「不夠時尚」，亦不具備香港同行的「國際語言」——是由美術館的工作人員分別去了南京、上海造訪各兩趟，才選了這些出來，「但我現在再回看，能品嚐到作品裏的甜美，也再沒有了『不好意思』。」他說。

文、攝：胡茜

「深刻：劉春杰的原板與版畫藝術」展覽期至6月14日，展覽突破傳統版畫展模式，以木刻原板為主角，版畫與原板並置展出，其中14件甚至只展出原板，以原板作為獨立的完整木刻展品，而非單純輔助了解木版畫製作過程的工具。劉春杰強調「原板」與「版畫」的共生關係，他認為木刻原板本身即是具備獨立藝術價值的浮雕作品，透過原板與版畫的並置展出，可以更深刻地呈現藝術創作從半立體到平面的轉化過程。

## 「北大荒」第一個精神源泉

劉春杰出生並成長於黑龍江，早年以北方廣闊肥沃的田野與山水為靈感，此時期風格豪邁奔放，抒發對大自然的熱愛及拓荒生活的懷想。2004年移居南京後，他深受南方風土人情影響，創作轉向更具個人思考的《私想》系列，展現對當代生活的敏銳觀察與深刻省思。此次在港展出的48件作品中，絕大部分是《北大荒》系列作品，「北大荒」極具鮮明的時代印記，是他的第一個精神源泉。他此時期的作品，以細膩著稱，深深淺淺的刻痕交織

成綿密的和諧世界，人和各式動植物各安其位，展現了他對自然與人和諧共生的理想主義。

對劉春杰來說，歸屬地是自己作品所表現出的地域符號，「到了南京之後，我開始嘗試用自己的語言說自己的話——表達自己對這個世界的看法，並發出質疑，《私想》系列應運而生，我開始向內發問，同時從集體主義轉向個人的想法。」他肯定地說道：「我的藝術不能永遠是輕歌曼舞、不真實的。」

## 舊作流露甜美純淨

劉春杰介紹：「這次選出來的作品是我最早期20年間的作品，但是它們和我目前的作品是完全不同的，放在一起根本看不出來是同一個人的手筆，我自己形容為『面目全非』。而他們為什麼選擇這些呢？我相信一定是他們在作品中看到了詩意，看到了東北黑土地的遼闊和深遠、博大，這些作品和我本人的個性，與這種地域特質有相當大的關係——比如有些人認為我果敢，就因為我生長在兵團，這些官兵從朝鮮戰場撤下來，組成、建設了這樣



■劉春杰回看過往作品，從中品嚐到甜美。

一個地方。」

「軍隊最大的特點是對文藝有着傳統上的重視，可以在電影、文學作品中看到，戰爭中一個武器是槍，另一個就是文藝作品，當然也會在我們的作品中展現出來。」他說，「上世紀八十年代我進入到創作以後，很快就來到香港展出，這次一新來選擇的作品，很巧合地，恰恰就是這一批的作品。」他續說，「曾經杭州有一本英文雜誌評價過我的作品：『劉春杰的畫很優美、寧靜，但甜美何嘗不是一種批判』——我認為這是寫作者的發揮，我做這些甜美的作品中沒有批判，但我今天回頭看看，這種批判可能是我內心深處孤立出來的某種潛意識。」

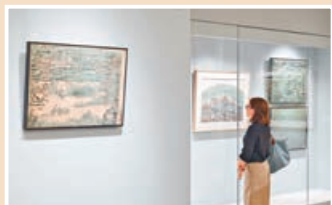
## 理想作品需反覆打磨

劉春杰自認為並非一個耐心的創作者，他的作品幾乎都需要經過頻頻打磨。他認為，創作者的焦躁情緒，首先會直接

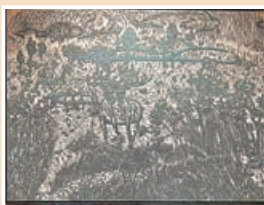
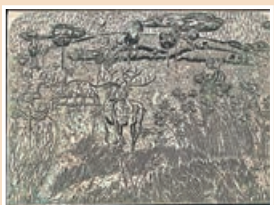
毀掉作品，其次會讓創作陷入粗製濫造的境地，這是藝術創作的大忌。

這次展覽不僅展示其藝術生涯早期的知名作品，還有劉春杰特別為香港展覽而創作的全新作品《早·香江》。「不少現代創作因展覽需求，不得不倉卒面世，有些作品甚至畫得草率、未到火候就展出發表。但我總會在合適的時機，把這些作品收回重新打磨。即便作品已經公之於眾，按常理無需再改，我依舊會堅持完善。修改後的作品，身邊的朋友、觀眾都能感受到變化，沒了火氣、愈發安靜，更具藝術涵養。」他說。

究其根本，倉卒創作時，心裏滿是趕進度、急展出的浮躁，想法並未完全落地，作品自然欠缺火候。而後續的打磨，就是讓自己靜下心來，把創作的表達說透、做完善，讓作品真正抵達理想的狀態。這次為香港創作的作品，也秉持着這樣的理念，不被節奏裹挾，用心沉澱每一處細節。



■觀眾欣賞劉春杰的版畫作品。



■劉春杰強調「原板」與「版畫」的共生關係。