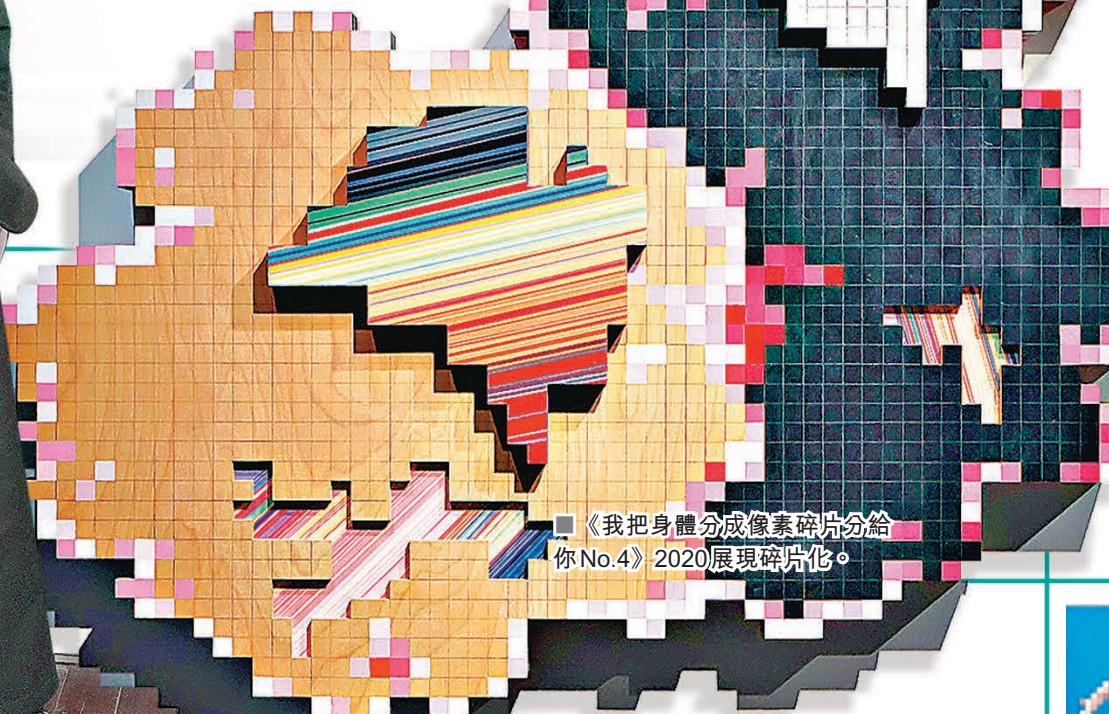


## 探索創作與時代變遷

## 江衡揭示「幻象之實」

時代巨輪不會停步，從事創作人士會通過個人習慣表達內心世界，同時與當下對話。中國知名當代藝術家江衡便是一位將時代元素融入畫作的人。從改革開放後的消費時代到層次多樣的AI世界，江衡的作品總是糅合着藝術家本人的感觸和時代影子。他的個人展覽「幻象之實」已於5月尾在中環大館的方由（Ora-Ora）舉行，展出這位藝術家的兩組系列作品——「假髮絲」繪畫系列、「我把身體分成像素碎片分給你」彩繪木質裝置系列，展期至7月4日，入場人士可透過展覽，思考究竟創作什麼才真正重要，又有什麼會隨時間流逝！ 文、攝：雨竹

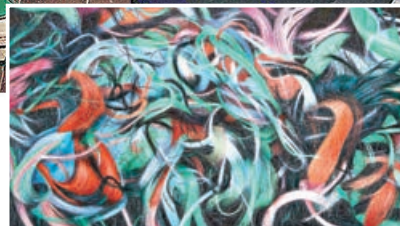
■70後的江衡是當代前瞻型藝術家。



■《我把身體分成像素碎片分給你 No.4》2020展現碎片化。



■《我把身體分成像素碎片分給你 No.4》2022形態抽象。



■《物語 No.13》2023看清「假髮」的一絲一縷。

### 借助AI創作「升呢」

對於人類難以做到的一些效果，江衡使用這個年代的科技借助AI實現：「這是一種通過非自然方式延伸創作者美好想法的途徑，可以延續生命，定格美好。這也能反映出自然與非自然的關係。」江衡也在作品本身的處理上花盡心思：「我會考慮作品視覺觀感的豐富性和科技感，他採用了多種材料，如油畫布、鉛筆、鋸片及特別的手法，比如將不同尺寸的木頭層層疊加。多個步驟都塑造了不失自然感、同時又具機械感的作品，一朵自然界中的花是有花期，但這種花沒有花期，『花無期』嘛。」

### 社會劇變思考生活

另一方面，這位來自廣東省的藝術家長居廣州，他為「我把身體分成像素碎片分給你」系列選擇了不易變形的海洋木，並特意挑選一處位於2樓的工作室以保證作品質素。江衡認同生活環境及地域文化會對創作理念產生變化，當前不少事物也會在一夜之間變得不同：「所以你不得不面對和思考這種快節奏生活背後的東

江衡的「假髮絲」系列以寫實手法創作，觀眾近距離欣賞畫作便能看清「假髮」的一絲一縷，當人們與畫作保持距離，便會感覺畫作又轉為了各種抽象色塊。早前江衡接受訪問時指出，這兩種感受可以呼應歷史真實性與假象的關係：「就好像當我們身在其中就會覺得它很真實，但當我們從中抽離又會覺得它離我們遙遠，彷彿是另外一種東西。」江衡借助展覽，透過對歷史與當今對應關係的思考，以假髮來回應時空交錯。

### 多種色彩見抽象形態

對於以假髮做創作題材，江衡初時欲營造一種歷史與當今的呼應關係：「歷史中很多部分會在如今重演。」江衡指假髮在歷史上是個人社會地位的象徵，社會賦予其意義在中國與西方歷史中存在差異，包括從古埃及、古希臘、古羅馬直至當代皆然。人們在不同時期也對假髮有不同定義，最終也會指向人與物的關係。至於另一系列「我把身體分成像素碎片分給你」，創作始於2020年，江衡稱此系列與「假髮絲」系列的共通點之一是碎片化。他娓娓道來：「這些帶有各種色彩，形態抽象的作品，體現出我關注的，當前AI技術發展對人類產生的影響。這批作品皆為自然界花朵的延伸形態！」江衡構思出由AI解構，再重組花朵，把花朵轉為像素花。



■《黑色線描》2025展現幻象之實。



■《綠色的線描》2025。

西。」改革開放浪潮在多年前促發社會變遷，消費時代影響社會結構，對江衡的創作思路也帶來新的啟發，令他成為中國「卡通一代」代表藝術家之一：「你會第一時間敏銳捕捉到這種社會生活、城市建構對原本生活方式的影響，你還要親身體會為什麼這種模式和之前不太一樣，那是物質、物、消費文化對人造成的影響，所以就開始以此為基點進行創作。」

### 堅定創作拒受束縛

江衡相信「卡通一代」不只包含平面

藝術形式，也包含詩歌、戲劇表演等立體表現形式。當年轉向新創作方向，那時江衡還處於20多歲。他說：「你總要從表現時代回歸到個人，從內心挖掘自己想要表達的東西：在這個創作歷程中肯定會有一些變化。」他相信自身經歷和對世界的認知，多多少少也會影響創作方向：「接下來我也有可能往另一個方向走，創作一定不要太受束縛，要回到個人表達。」