

王甫建指揮 閔惠芬等演奏 上海民族樂團訪港演兩場



▲《世紀奧運》繡芯長二〇〇八厘米，高五十六厘米
▲前湖南省委書記熊清泉（本報攝）

【本報訊】記者劉巧雄長沙報導：湘繡長卷《世紀奧運》本月十三日封針完成。該湘繡長卷繡芯長二〇〇八厘米，高五十六厘米，創下目前世界最長的體育題材湘繡長卷紀錄，寓意中華五十六個民族喜迎第二十九屆夏季奧運會。湘繡長卷《世紀奧運》以白色真絲軟緞為底料，繪繡有歷屆奧運會二十九個舉辦國的國旗、城市、時間、歷屆奧運吉祥物及一百八十五個國家的奧運會會徽。

數百年的技藝傳承，使長沙的沙坪一直享有「中國湘繡之鄉」的美譽。為表達全中國五十六個民族迎接二〇〇八年八月八日在北京舉行的第二十九屆夏季奧運會喜悅之情，沙坪湘繡廠三十多名高級湘繡技師運用各色絲線和各種針法，歷時數月，在白色真絲軟緞底料上繡出了這幅創紀錄的湘繡精品。

《世紀奧運》湘繡長卷中，最醒目的是北京奧運、中國印和五個活潑可愛的福娃，以及湘籍奧運冠軍熊倪、劉璇等人的親筆簽名，此外，三十五個奧運會比賽形式圖也是靈動飛揚。《世紀奧運》湘繡長卷將申報健力士世界紀錄，並為湖南省沙坪湘繡博物館永久珍藏。創意者長沙市沙坪天利湘繡廠的毛勇臻和毛珊兩兄妹，他們將申報健力士世界紀錄。

同一天上午，湖南省沙坪湘繡博物館的奠基儀式也在大明工業園舉行。這個博物館，是內地首家由民營資本投資的民間非營利性湘繡博物館，它以收藏、保護、研究、展示湘繡的歷史及相關知識為主軸，將成為人們見證湘繡這一湖湘文化活化石的一處新場所。而《世紀奧運》湘繡長卷，也將成為沙坪湘繡博物館最具意義的永久藏品。

「奧運湘繡」全球最長



▲古箏演奏家閔惠芬
▲上海民族樂團藝術總監兼指揮王甫建

【本報訊】由康樂及文化事務署主辦的上海民族樂團「上海迴響」音樂會，將於八月在港演出兩場。上海民族樂團由藝術總監兼指揮王甫建領導，訪港演出帶來昔日上海的經典曲韻，包括《序——外灘晨色》、《弦彈上海》、《新夜上海》、《將軍令》、《春江花月夜》等。

音色柔美 風格鮮明
上海民族樂團成立於一九五二年，是中國最早建立的現代大型民族樂團。多年來，上海民族樂團一直以音色柔美、風格鮮明、演奏精湛而著稱，在中國民族音樂發展歷程中，上海民族樂團佔有舉足輕重的地位。

立足於上海這個著名的國際大都市，上海民族樂團本身也不斷得到發展推進，更培養了一批聲譽卓著的演奏家，經常上演氣勢宏大的民族管絃樂曲以及江南絲竹、廣東音樂、彈撥樂合奏、鼓樂合奏等富有特色的中小型節目，深受廣大聽眾的喜愛。

拉彈吹打 薈萃名家
樂團成員的足跡遍及全國及世界幾十個國家和地區，所到之處皆得到非常良好的評價和讚譽，今次來港演出的演奏家包括閔惠芬（二胡）、羅小慈（古箏）、錢軍（笛子）、胡晨韻（嗩吶）、俞彬（琵琶）、周韜（琵琶）、趙磊（二胡）、宋藝博（打擊樂）、王音睿（打擊樂）、陳煥庭（打擊樂）等。

上海民族樂團「上海迴響」音樂會於八月二十二日（星期五）晚上八時，在香港大會堂音樂廳；及八月二十三日（星期六）晚上八時，在臺灣大會堂演奏廳舉行，門票現於城市電腦售票網發售。票務查詢及留座可電：二七三四九〇〇九。



▲二胡演奏家閔惠芬
▲上海民族樂團將於下月在港舉行「上海迴響」音樂會



王雪（左）和耿瑩在捐贈現場合影

華夏文化基金獲捐贈

【本報記者柳海林鄭州報導】中國華夏文化遺產基金會近日接受兩筆捐贈，一筆為來自香港商人張建國一億五千萬人民幣的捐贈，另一筆為收藏家王雪的三十件汝瓷藝術品捐贈。對於一億五千萬元捐贈的處理，中國華夏文化遺產基金會理事長耿瑩表示，該基金會將會用這批捐贈，設立中國華夏文化遺產基金保護在華日本文化藝術專項基金委員會，最終將在北京建立中日友好博物館，以促進中日兩國文化交流和友好關係的發展。中國華夏文化遺產基金會副理事長、收藏家王雪將擔任該專項基金委員會主任和中日友好博物館終身館長。

王雪將分三批捐贈他的三十件汝瓷藝術品，第一批為十件。耿瑩說，王雪捐贈的汝瓷藝術品是無價之寶，並對王雪的這一捐贈行為給予高度讚賞。中國華夏文化遺產基金會通過資金募集和使用，資助與文化遺產保護工作有關的各項活動、項目，以促進中外文化遺產保護領域的合作與交流。內地著名收藏家王雪，收藏日本文物和藝術品三萬餘件，藝術門類包括書畫、陶瓷、銅器、刀劍和鎧甲等。

石芃展「城市」油畫
石芃創作的「城市系列」油畫作品，即日起至七月三十一日，在中環置地廣場三樓舉行。畫展由臻美畫苑主辦。石芃祖籍山東省青島，一九五一年出生，畢業於青島教育學院，先後在青島市美術館、青島市博物館任職。一九七三年其版畫作品曾參加山東省美術展覽會。

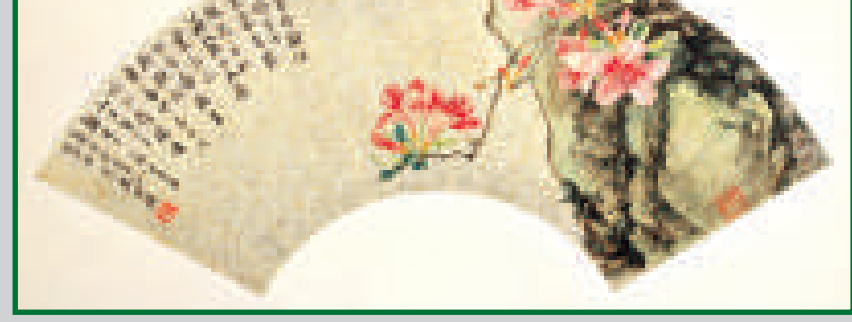
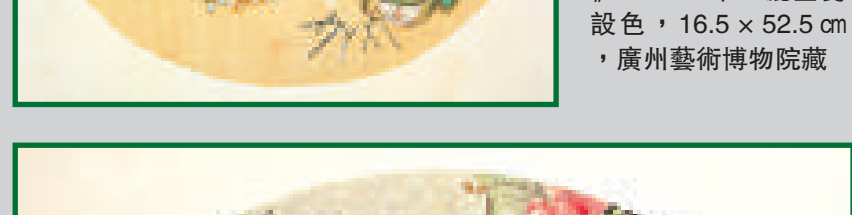
石芃教授油畫逾三十年，其作品曾多次參加全國及全省美術展覽。一九九六年石芃在日本東京造型藝術中心舉辦作品聯展，二〇〇二年在韓國仁川綜合文化會舉辦個人畫展，他創作的壁畫《孔子事跡圖》鑄刻於曲阜孔廟，並因此獲得「中日文化交流金獎」。

石芃堅持自己的創作風格，注重情調與意境的追求，以其構圖的裝飾性與色彩的統一性，色彩語言的整體明快，被同行稱為「抒情畫家」，其「城市系列」油畫是他的部分新作。

文藝動靜

故園拾香——穗港合辦「二居」畫展

本報記者 黃寶儀



「故園拾香——居巢居廉繪畫展」正在廣州舉行，249件「二居」精品從廣州藝術博物院、香港藝術館、廣東省博物館、香港中文大學文物館、嶺南畫派紀念館、東莞市博物館、可園博物館收藏的3000多件「二居」作品中精選出來，為歷年展覽與出版的「二居」作品之冠。廣東著名畫家居巢與居廉合稱「二居」，在廣東繪畫史和全國畫壇上佔據重要地位，是晚清花鳥畫壇上的傑出代表之一。在現代廣東畫壇上佔據主導地位的嶺南畫派的創始人高劍父、高奇峰和陳樹人均與居廉有直接或間接的淵源關係，因此「二居」被認為是嶺南畫派的前奏。今年是居廉誕辰180周年，為紀念這兩位傑出畫家，也為了加強粵、港兩地文博界對嶺南鄉邦藝術的研究與交流，粵港兩地文化機構歷經將近三年的周詳策劃，組織了本次展覽。

描繪嶺南鄉土田園
「二居」生長在嶺南，終生與鄉土有着不解之緣，他們以嶺南畫家的眼光來看嶺南，畢生描繪鄉土田園那浸透了水色水氣的花卉蔬果魚蟲。他們的繪畫清新、水靈、明秀，流淌着嶺南水清清澈的水色，簇擁着嶺南田園爛漫的花色，洋溢着嶺南大地生生不息、欣欣向榮的生命活力。

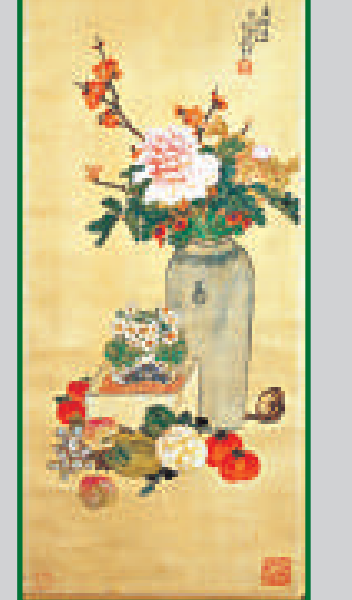
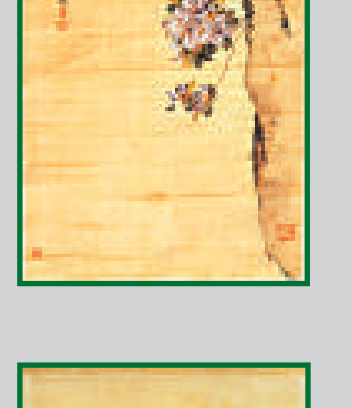
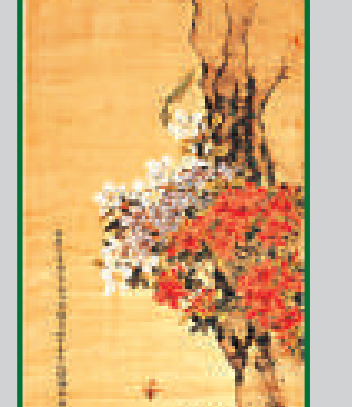
嶺南一年四季鮮花盛開，生長在花卉之鄉的居巢和居廉酷愛花卉，在他們的畫作中，花卉的題材佔了八、九成之多，他們的花卉畫儼如一部嶺南花卉圖譜之「大全」；嶺南，特別是珠江三角洲一帶，有着肥沃的土地、縱橫的河涌與浩瀚的漁場，盛產各種水果蔬菜魚蝦；居巢和居廉饒有興趣地描繪了家鄉豐盛的出產，生動地表現了這一方水土得天獨厚的富饒；嶺南有着獨特的風俗習慣，居巢和居廉與致勃勃地描繪了《歲朝圖》、《花朝圖》、《百花圖》、《多子圖》、《有餘圖》、《蔬果圖》、《美食圖》等等，取花卉蔬果魚蝦名稱的諧音寓意，生動地表現了這一地域的民風民情。

創「嶺南本土」畫風
中國花鳥畫歷來有一個固定的題材範圍，如院體畫以宮廷華麗的名花珍禽為主，文人畫以清雅的梅蘭菊竹為主。歷代的中國花鳥畫家基本沒有超越傳統的題材範圍。從19世紀30年代開始，嶺南的一些畫家開始嘗試繪畫本地的物產，但新題材也只是荔枝、菠蘿、木棉花等數種而已。

「二居」描繪的花卉蔬果魚蟲，絕大部分是從未有人畫過的，其數量之多，品種之廣，在中國繪畫史上都是空前的。「二居」從鄉土最平凡的物產中不斷攝取眾多新鮮活潑的新穎美好的素材，從中挖掘出獨特的情趣。「二居」繪畫的題材，極大地拓展了中國傳統繪畫的題材範圍與審美領域，別有一種獨特的創意。居巢和居廉的繪畫在圖式語言方面也是自成一格，創造出一種滲透嶺南鄉土靈氣的新穎獨特的圖式語言。

「二居」的鄉土繪畫具有鮮明的藝術個性，形成一種典型的「嶺南本土」的繪畫風格，為中國繪畫注入了斑斕的地域色彩，具有創造性的意義。

圖錄匯集二居精品
本次展覽即日起至8月31日在廣州藝術博物院展出，薈萃了「二居」精品249件全部是精選之作。為配合本次展覽，還專門出版了展覽圖錄，邀請了在植物學、昆蟲學、水產學等領域的專家，對畫作所描繪的花卉、昆蟲、水產等作了鑒定，確定其準確的名稱，使本書更具學術性。廣州藝術博物院常務副院長陳偉安表示，這次活動，對加深粵、港兩地的文化交流將起到良好的促進作用，希望粵、港兩地的文博機構運用長期合作的良好基礎，運用兩地文化同源的優勢，進一步加強各種文化交流，繼續攜手共創高水平的文化盛會。



▲《紅花醉草》，1857年，灑金箋設色，17×52.5cm，廣州藝術博物院藏

▲《採花歸》，1897年，絹本設色，直徑25cm，廣州藝術博物院藏

▲《滌江滿山紅》，1855年，灑金箋設色，16.5×52.5cm，廣州藝術博物院藏

▲《杜鵑花》，1859年，紙本設色，111×30cm，東莞市博物館藏

▲《歲朝圖》，1884年，紙本設色，58×36cm，香港中文大學文物館藏

美術編輯：李志文