

## 貿發局協助試水

# 港珠寶商走進內地尋商機

金融海嘯影響下，全球營商環境困難，本港出口貿易的前景亦蒙上陰影。香港貿易發展局牽頭協助本地品牌珠寶，到內地二線城市進行推廣。參與計劃的公司表示，計劃有助他們認識內地不同地區的顧客喜好和營商環境，在國家定調擴大內需的同時，有望在內地拓展新的生意良機。

本報記者 蔡淑汶

香港貿易發展局推行為期兩年的「品牌珠寶內地推廣計劃」剛圓滿結束，該計劃挑選了十家本地創意品牌珠寶中小企，協助他們到內地四個二線城市進行推廣活動，分別是大連、長沙、南京和寧波。香港貿易發展局助理總裁周啓良表示，十個本地品牌在內地的推廣圓滿成功，有個別品牌更因此進駐內地百貨公司開設專櫃，還有的是找到內地合作夥伴，代理銷售產品。

### 測驗二線城市反應

周啓良說該計劃旨在增加本地中小企對內地營商環境的認識，提升他們拓展內地業務的信心。由於推廣計劃只在每個地區的其中一家百貨公司進行為期十七日的展銷，因此生意總額並不太高。不過周啓良指出，計劃的着眼之處是協助本港創意品牌珠寶推廣到內地市場，品牌可藉此測驗市場反應，了解內地消費者的消費模式和需求，增加銷售渠道。至於為何選擇從二線城市開始推廣，他解釋，上海和北京等一線城市競爭已相當激烈，多個國際品牌都爭相打入，中小企從二線城市開始推廣的阻力會較少，投入成本亦相對減少。從事珠寶出口二十多年的皇庭珠寶集團執行董事黃國和表示，貿發局的推廣計劃有助他們了解內地市場，增加對內地消費者喜好及其消費模式的認知，並加快了公司在內地發展的步伐。「內地消費者崇尚香港品牌產品，有調查顯示他們願意多付兩至三成金額去購買香港品牌出品，加上市場龐大，絕對是本港中小企拓展業務的福地。」他透露，年初已投資八百萬元開舖進駐廣州，更計劃五年內在內地開設二百個零售點。

### 港品牌受內地歡迎

黃國和說，其公司近兩、三年才開始零售業務，在內地開業更遇上不少困難，如註冊手續繁複和法律問題等，不過對前景仍然是充滿信心。他表示，經濟不景氣雖然影響生意，但尋找人才和舖位卻相對更易；去年同業花三倍人工挖角，人才都不易留住，現時反而可趁機壯大公司，強化內部人力資源，建議業界在這經濟不景氣時，不要有太強進攻，強化公司內部更重要。



「品牌珠寶內地推廣計劃」在大連的推廣情況（由香港貿易發展局提供）



周啓良表示，計劃旨在增加本地中小企對內地營商環境的認識，提升他們拓展內地業務的信心（本報攝）

## 佑威內地員工被欠薪

【本報記者王磊南昌十四日電】在美國金融危機的影響下，本港上市公司佑威國際上周因巨額債務被清盤。據了解，佑威由於在內地投資過度，拖欠銀行高達十二億元債務。佑威在南昌的生產基地亦鬧出債務糾紛。

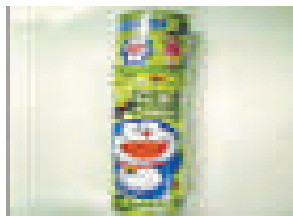
洪城南昌是佑威國際「內地業務發展核心」，由佑威國際投資的南昌德科納米紡織公司，二〇〇四年底在南昌投建為內地最大納米紡織基地。上周佑威因巨額債務被清盤，近日，記者在南昌德科納米紡織有限公司內了解到，該公司車間已全面停產，主要高管已經離開南昌，向員工所借的二百多萬元及員工工資和貨款都無法償還，在南昌的專賣店也陸續閉門，這個佑威國際三年前投建的內地最大「納米紡織基地」，九月中旬就已全部停產。

據報道，佑威在內地的公司從二〇〇〇年起搞員工集資，承諾每年給員工5%的利息，南昌德科納米公司也從今年三月開始向包括一名叫柯安陽在內的六名員工，一共借了二百

二十萬元，承諾七月份歸還本息。得知佑威要破產後，員工已經無法與負責人及時溝通公司信息，還有部分員工，原本應該在每月十日領到的工資也沒著落。目前，佑威國際的臨時清盤人德勤會計師事務所已派員到達南昌，接管該公司財務。不過德勤的工作人員稱「只接受資產，不接受債務」，柯安陽和許多員工對此表示不滿。柯安陽已向德勤移交了所有財務資料，但德勤拒絕用公司賬上的七萬元為員工發放工資。

據了解，佑威二〇〇四年就宣布把在廣東的生產基地轉移至南昌，主要是出於降低成本的考慮；同時，南昌又有其穩定的客戶需求，該集團主席梁鄂曾表示，在南昌建立國內紡織基地，除了可提升產量及品種外，也可為開展紡織加工和出口貿易等業務鋪路，提升集團的整體競爭力。然而，實際上佑威國際投資南昌成效並不理想，不過有員工表示，「前幾年效益較好，這兩年開工率明顯不足。」

# 朱古力橡皮糖也含「毒」



驗出含三聚氰胺的多啦A夢朱古力橡皮糖

【本報訊】食物安全中心昨公布新一輪三聚氰胺的檢測結果，一百一十五個樣本當中，發現「多啦A夢朱古力橡皮糖（青提味）」被驗出含有三聚氰胺，超出法定標準五倍，含量是百萬分之十二。中心已通知業界有關檢測結果，並要求他們停止售賣有關的產品，並去信警告零售商及入口商，若有足夠證據，考慮提出檢控。

食安中心表示，一百一十五個樣本中，除了「多啦A夢朱古力橡皮糖（青提味）」，其餘樣本均合格。「多啦A夢朱古力橡皮糖（青提味）」（淨重：50克，食用期限：19

・8・2009），被檢出的「三聚氰胺」含量為百萬分之十二，超出法定上限近五倍。中心呼籲市民停止食用有關食品。

發言人表示，若一個十公斤重，約三歲的幼童每天食用約五包（266.7克）有關朱古力橡皮糖，或一個體重六十公斤的成年人每天食用約六十三包（3.15公斤），其三聚氰胺攝入量達安全參考值。由於三十六個月以下嬰幼兒對三聚氰胺較為敏感，其每日可容忍攝入量則為每日每公斤體重0.32毫克，只要長期平均的攝入量不超出安全參考值，偶爾超出亦不會影響健康。

## 毒奶續延禍 再一港童患腎石

【本報訊】衛生署衛生防護中心正調查一宗醫院管理局通報，一名曾飲用和進食被「三聚氰胺」污染的製品的男童，被證實腎臟出現結石，這是衛生防護中心接獲的第七宗同類個案，男童現時情況穩定，毋須入院。

衛生防護中心昨晚證實，再有一宗因進食受「三聚氰胺」污染食物而出現腎石的個案。涉及的一名兩歲半男童，居住在港島南區，據報過去曾飲用和進食受「三聚氰胺」污染的奶類製品及餅乾，他平均每每周飲用三包二百五十毫升裝伊利牌牛奶，並進食五包樂天小熊餅乾（朱古力夾心

味），但沒有出現腎病的徵兆。其家長近期帶同他到醫院管理局一個評估中心接受檢查，結果顯示，男童的右邊腎臟有結石，目前情況穩定，毋須入院。

中心發言人表示，至今有三千二百九十八名人士，聲稱本人或其子女曾飲用受三聚氰胺污染的奶類製品。其中受影響的九百四十二人，男性五百零五人、女性四百三十七人，年齡介乎一至七十一歲，聲稱分別出現一些腎臟病徵，例如小便刺痛和次數的轉變。

衛生防護中心忠告市民盡快求診，以確定是否腎臟出現毛病。



再有一名幼童飲含有「三聚氰胺」的伊利牛奶而證實患腎結石（資料圖片）

## 大澳災民經援快完成審批

【本報訊】大澳至今有五百多宗受水浸影響的居民個案，向政府申請經濟援助，民政事務總署表示，預計本周內完成審理工作。

因應大澳九月二十四日的水浸事件，離島民政事務處截至昨日，收到五百六十四宗受水浸影響的大澳居民之經濟援助申請，其中逾六十宗由區內店舖或食肆東主提出。

民政事務總署發言人稱，政府按各個申請的性質，分別根據「緊急援助基金」和「華人慈善基金」審理，至今已向二百七十五人，包括店舖及食肆東主，發放援助，並預計在本周內完成有關工作。

至於大澳的環境衛生情況，發言人稱，食物環境衛生署及海事處過去數星期已加強服務，大澳的環境衛生情況已大致回復正常。

有關大澳居民在保護文物方面需要協助，則由康樂及文化事務署提供技術意見及支援，居民可考慮透過衛安信勸文物信託申請資助，申請辦法可參考

以下網頁：[www.lordwilson-heritagetrust.org.hk/chi/app/index.htm](http://www.lordwilson-heritagetrust.org.hk/chi/app/index.htm)。



上月大澳嚴重水浸，不少民居被水淹（資料圖片）



葵青安全促進及傷害預防中心昨舉行揭幕禮（本報攝）

## 瑪嘉烈傷害預防中心開幕 將有助減低受傷個案

【本報訊】瑪嘉烈醫院聯同職安局設立葵青安全促進及傷害預防中心，昨日舉行揭幕禮及研討會。身為九龍西醫院聯網總監的瑪嘉烈醫院行政總監趙莉莉說，○三年起，瑪嘉烈引入「傷害監察系統」，收集急症室求診的傷者資料，並與其他政府部門合作，改善區內的意外黑點，○七年的葵青區受傷個案較○二年減少近四成。

○三年九月起，瑪嘉烈醫院獲得職安局和理工大學的協助，引入「傷害監察系統」，收集急症室求診的傷者資料，其後獲得葵青區議會和葵青民政事務處的資助，引入地理訊息系統技術，將有關的資料以電子地圖形式，報告各區域的受傷數字。

趙莉莉說，整個系統有助減低區內的傷亡數字，成效顯著，○七年的葵青區受傷個案較○二年減少近四成，當中以十五至二十四歲的個案減幅最多，接近六成；六十五歲以上的個案亦減一成三。醫院的工作小組將會就有關的數據，作出跟進行動，與其他政府部門合作，改善區內設施，以及制定策略，減低意外發生的機會。

葵青安全促進及傷害預防中心主要工作是分析和整合區內受傷個案的資料，推動預防傷害的研究及培訓工作。趙莉莉表示，期望隨着中心的設立，達到帶頭作用，推動其他社區及醫院聯網設立同樣的監察系統，改善區內的傷亡黑點。

## 當局展開單車安全運動

【本報訊】警務處由今日起，展開長達一星期的全港單車安全運動，先在單車經常出入的地方加強單車安全駕駛的宣傳，尤其提醒騎單車送外賣人士，同樣受法例管制，道路安全責任與一般駕駛者無分別。警方將由本周六起加強執法，嚴厲檢控違例人士。

警方數字顯示，今年首八個月內，涉及單車的交通事故外共有一千零一十五宗，較去年同期上升百分之一點七，涉及引致九百二十一名騎單車人士受傷，其中一百零三人重傷、三人死亡。

警方表示，警務人員會於今日起至星期五，在經常有單車經過的地方，包括單車徑、火車站和利用單車送外賣的店舖，派發宣傳單張

，提醒騎單車者，尤其是騎單車送外賣的人士及其僱主，騎單車人士在道路上同樣受《道路交通條例》管制，責任與一般駕駛者無異，必須遵守所有交通法例和照顧其他道路使用者。

在這三天內，警方會向違例者發出口頭警告，並會提醒駕駛人士留意道路上的單車，避免發生意外。然後由本周六起的一連四日內，警方會加強執法，對違例人士採取嚴厲的檢控行動。

警方發言人表示，常見的單車違例事項，包括運載其他人或任何會妨礙騎單車者視線的動物或物件，在行人路上騎單車，或在能見度不足或晚間沒有亮着所需燈號下騎單車。

移民香港

★投資650萬港元 移民香港

★投資150萬新元 新加坡永居

★投資50萬美元 美國綠卡

★小額投資 菲律賓永居

★投資25萬美元 移民澳洲

世通 WORLDWAY

香港世貿通國際發展有限公司

香港：(00852) 28028799 65438285

澳門：(00853) 28728858 28728859

北京：(010) 59073090 13811609111

深圳：(0755) 25076006 13922871243

上海：(021) 28733238 13917364110

www.worldwayhk.com