

# 增速下降 結構調整服務升級難免

# 中國物流發展轉向重質量

國家發改委綜合運輸研究所所長、內地著名物流專家汪鳴，今日在滬參加「2008 中國國際物流高峰論壇」時指出：「鑒於 2008 年國際及中國宏觀經濟發展出現較為複雜的形勢，中國物流行業發展增速將下降，將向重質量的方面發展，結構調整和服務升級都不可避免。」

【本報實習記者楊楠上海二十六日電】



汪鳴認為高增長掩蓋了中國物流很多問題 (本報攝)

## 亞洲物流與運輸展滬舉行

【本報實習記者楊楠上海二十六日電】作為中國物流領域最重要的國際盛會，由中國物流與採購聯合會、中國機械工程學會、德國漢諾威展覽公司聯合主辦的「2008 亞洲國際物流技術與運輸系統展覽會」，將於 10 月 27 日至 30 日在上海新國際博覽中心舉行。本屆展會吸引到來自 25 個國家的 380 家企業參展，國際物流行業巨頭幾乎全部到齊，總展覽規模超過 2.4 萬平方米。屆時將有超過 6 萬名專業觀眾前來參觀並洽談業務。

## 馬士基建言重慶造世界級港口

【本報記者韓毅重慶二十六日電】馬士基集團全球副總裁、北亞區總裁紀奕信在 2008 國際服務貿易高峰論壇上表示，提高市場效率並更緊密地聯繫世界，重慶完全可以打造世界級的港口城市。馬士基支持重慶港打造成爲中國西部最大的集裝箱主樞紐港。

高效率包括港口吊裝設備生產效率高，碼頭和泊位使用效率高，縮短船舶的停泊時間，降低船公司成本，紀奕信解釋，緊密聯繫世界是要緊密聯繫世界級航運運營商，利用他們的網絡和資源，做到貨物多樣性，降低成本，提高貨物抵達和上行的時間。

目前全球 60% 的貨物是通過船運，有 90% 的工業製造品是通過集裝箱運輸，而中國現在是世界製造中心，擁有全球最大的集裝箱運輸市場。紀奕信說，通過長江內河運輸，不僅運輸成本低廉，而且清潔高效，可以聯繫全球各地。重慶坐擁長江黃金水道，對物流設施進行改善後，有望升級成爲世界級的港口碼頭。

紀奕信建議，重慶要打造世界級港口城市，首先要了解客戶和航運公司的需求，切實解決二者遇到的問題，提供良好的服務。其次是要提高港口的效率，尤其是提高現有設備 20% 至 40% 的效率，做到安全、高效、可靠。

馬士基希望與重慶進一步加強、加深合作，他透露，馬士基前不久向重慶市政府遞交了物流報告，建議進一步加大開發內河航運，挖掘長江水道的運能，爲重慶或周邊地區的進出口商提供更好的服務。據悉，馬士基的集裝箱將全部進入重慶港中轉，並將採取股權合作等方式開展深層次合作，馬士基且有意進入重慶保稅港區的投資建設。

### 亞歐線運力削減一成

又訊：繼新世界聯盟合併航線，將亞歐線運

汪鳴強調說：中國物流業之前並非正常發展，經濟的超常增長掩蓋了物流產業發展的很多問題，強大的需求更是掩蓋了該行業發展的不足。而這次金融危機正好帶來一個結構調整、服務升級的機會。「物流和航運業是一個周期性非常明顯的行業，中國的物流行業要力爭在本次經濟周期大調整中平穩過渡，把不好的企業淘汰下去，形成迎接下一輪經濟發展的物流體系」。

### 物流總體做得並不好

汪鳴談到，「雖然國家『十一五』規劃提出要大力發展物流業，但目前總體上做得不好」。中國物流行業存在較為明顯的「逆向淘汰」問題，即越是服務好、正規化的企業，提供物流服務的價格相對越偏高，導致其被市場邊緣化；而那些管理粗放、服務原始、靠價格血拼的物流企業，卻佔了很大便宜。

「類似這樣的問題還有很多，而且在內地普遍存在，這方面政府和行業監管部門由於規範化管理的缺位，有着不可推卸的責任。政府應當給企業以「正向淘汰」的心理預期」。

在他看來，政府部門一定要引導和推動物流行業的改革與發展，即通過土地規劃、稅收政策等，引導物流基礎設施的合理布局和建設，支持重點開發區域的物流發展，以及營造物流業良性發展的環境，培育社會化物流服務需求，發展專業化物流服務等，「這些將成爲中國物流發展的重要趨勢」。

### 調整成未來發展趨勢

汪鳴預測說，接下來中國物流行業的發展趨勢，主要是「國民經濟發展方式轉變帶來物流業規模擴張和結構調整，物流投資增長和國際化將帶來更爲激烈的市場競爭等」。

而反觀中國物流發展現狀，則面臨着國際化水平和經驗缺乏、經營規模較小、管理能力整體需要提升、物流服務市場需要培育、技術裝備水平相對落後等挑戰。

汪鳴就此指出：國家政策的趨勢將着眼於加強物流市場監管、繼續推動物流業與製造業聯動發展、扶持第三方物流企業做強做大、協同各部門共同研究解決物流業發展現實問題、加強物流信息化建設、推進區域物流發展、加快重點行業和重點品種物流發展、繼續完善行業基礎性工作，以及拓展物流領域國際合作等。



四國相關負責人出席航線試航儀式 (本報攝)

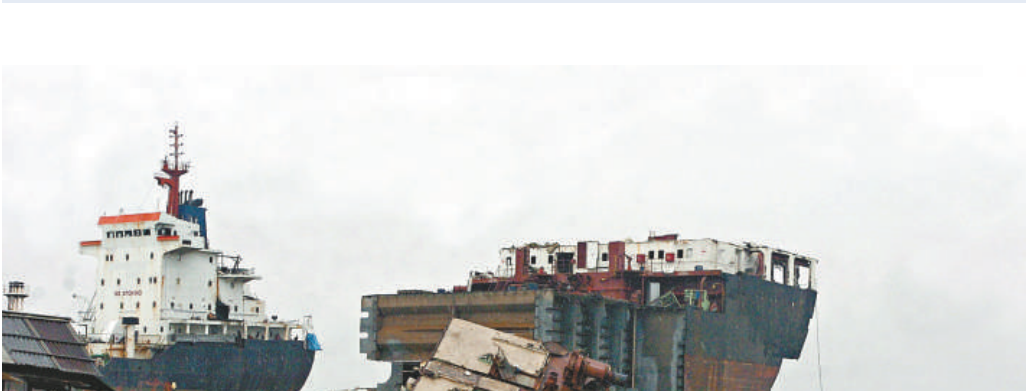
## 中日韓俄陸海聯運試航成功

【本報記者尹健 馮傑重慶二十六日電】昨日上午，隨着來自日本的遊客順利抵達中國琿春口岸，中日韓俄四國地方政府和企業經過 3 年多努力打造的四國陸海聯運航線試航成功。

這是中國東北地區第一條橫貫日本海直達日本西海岸的「黃金航線」。它從中國吉林省琿春市由陸路抵達俄羅斯扎魯比諾港，海上經停韓國東草港，最後抵達日本新潟，航線長約 800 海里。

四國航線中方負責人稱，此環日本海區域首條連接四國的海上定期航線正式開通之前，共將進行 3 次試航。參與此次試航的四國航運專家、企業負責人及政府官員對航線途徑里程、運行資金等進行實地測查。環日本海經濟研究所所長吉田進稱，首次試航還是很順利的，但中俄兩國還沒有建立統一寬鬆的通關和口岸查驗制度，許多限制性因素影響了通關效率。

據透露，投入新航線的船舶總噸位爲 15000 噸級，旅客定員 500 人以上，貨物運送能力 120 標箱，預計新公司業務開通 3 年後可逐漸實現贏利。俄方負責該航線在俄境內的通關、倉儲、裝卸及轉運手續，中日雙方負責爲航運組織貨源，但由韓方還是俄方負責具體運輸承運業務尚未確定。



在孟加拉吉大港海灘，廢銅船被拆解後只剩一堆廢鐵

## 金融危機影響南亞拆船業

【本報訊】環球金融危機的影響已蔓延至印度地區的拆船市場，由於部分印度銀行開立的信用證未能得到國外銀行認可，令印度、巴基斯坦和孟加拉等地的拆船公司不能完成交易，未能受惠於由於運費下挫而帶來的龐大舊船拆解的好時機，交易量增長已開始放緩。

環球金融危機令國外銀行不願冒險簽發信用證，以保持充足的周轉資金，部分拆船公司從印度銀行開立信用證因而未能得到倫敦等地的銀行認可，交易不能完成。拆船經紀公司 GMS 主席沙瑪表示，事件反映金融危機的影響，已經蔓延至舊船拆解市場。

由於運費跌至新低，部分船公司選擇將貨船送往拆解市場，令市場舊船數量大幅上升，不過拆船公司卻因信用證問題，未能消化龐大的舊船量。個別拆船公司因信用證問題而未能完成交易的情況首次在 9 月底出現，其後迅速蔓延至整個印度、巴基斯坦和孟加拉地區。

孟買船舶經紀瓦漢瓦提表示，印度銀行信譽一直良好，以往由它們開立的信用證普遍會得到倫敦銀行認可，現時部分印度銀行未能在龐大拆船市場下，增加拆船公司的貸款額，有可能令國外機構憂慮有關銀行的財政狀況。

部分印度銀行拒絕加大拆船公司的貸款額，加上拆船價格急劇下跌，令買賣雙方更難達成協議，部分被送往拆解的舊船被迫處於「灣水」狀態。

新航由 10 月 31 日前訂購香港出發經新加坡經濟客位前往倫敦票價由港幣 3150 元起、悉尼由 3450 元起。



### 新航A380服務一周年

新加坡航空公司的 A380 (圖) 客機機隊在過往一年來有出色的表現，它的經濟價值逐漸被航空公司計算出來。一年內共超過 1600 次的航班中乘載了差不多 70 萬乘客人次，累積飛行時間 1.5 萬小時。且 A380 客機載客量經常維持近 90%，可見乘客對 A380

## 簡訊

### 港龍香港河內航班首航

港龍航空香港至越南河內定期航班昨天首航。航務總經理李培德在河內機場主持首航時表示：「越南近年經濟增長迅速，旅遊業發展亦十分蓬勃。港龍航空的河內新航線將有助進一步加強香港越南兩地商業聯繫。」

### 亞洲空運加入 Cargo 2000

亞洲空運中心宣布加入「Cargo 2000」成爲協會成員。

Cargo 2000 隸屬於國際航空運輸協會，是爲全球空運業設立全新管理系統質素的業界方案，目的是透過可量度的質素標準，實行連串步驟，藉以提升業內的營運效率。Freight On Hand (FOH) 是首個根據 Cargo 2000 標準發給航空公司的信息。當貨物送抵亞洲空運中心後即向航空公司發出 FOH，當 FOH 和 FWH 完成後，航空公司便會收到 Ready for

三峽庫區近期已開始 175 米試驗性蓄水，重慶坐擁長江黃金水道，有望升級成爲世界級的港口碼頭

珠江客運有限公司						粵一港水路客運航班表						
航線	香港開	內地開	靠泊碼頭	船名	航行時間	航線	香港開	內地開	靠泊碼頭	船名	航行時間	
珠 海 (九州港)	07:30	08:00	中港碼頭	海 威	1小時10分	中 山	07:30	08:00	中港碼頭	中 山	1小時30分	
	08:30	10:00		海 瑞			08:30	09:30		逸仙湖		
	09:30	12:00		海 昌			11:30	14:00		翠亨湖		
	11:30	13:00		海 洋			13:00	14:30		岐 江		
	15:30	17:00		海 亮			15:30	18:00		興 中		
	17:30	17:30		海 濱			17:30	18:30		中港碼頭		
	08:40	09:00	中港碼頭	海 池	1小時50分		09:00	10:00	中港碼頭	順 德	1小時55分	
	08:40	11:00		海 珠			07:30	08:30		中港碼頭		
	10:30	13:00		東區二號			08:30	10:00		順德		
	12:30	15:00					10:45	11:00		順德		
	16:30	16:30					13:30	15:00		順德		
香 港 (九州港)	07:50	08:30	中港碼頭	蓮山湖	1小時50分	龍 山	08:20	16:00	中港碼頭	新鶴山	2小時30分	
	10:40	10:00		三 埠			08:20	13:40		江門掛旗		
	13:50	16:00					08:20	13:40		江門掛旗		
	18:10	18:00					08:20	13:40		江門掛旗		
龍 山	08:20	16:00	中港碼頭	新鶴山	2小時45分	高 明	08:20	15:30	中港碼頭	江門掛旗	1小時50分	
	08:20	15:30					08:20	15:30		江門掛旗		
	08:20	15:30					08:20	15:30		江門掛旗		
	08:20	16:10					08:20	16:10		江門掛旗		
香港國際機場水路客運航班表 (逢周五、日)												
航線	開航時間		航線	開航時間		航線	開航時間		航線	開航時間		
東莞虎門—香港機場	08:15 10:15 12:00		香港機場—東莞虎門	12:30 14:00 16:00		香港機場—東莞虎門	12:30 14:00 16:00		香港機場—東莞虎門	12:30 14:00 16:00		
香港機場—東莞虎門	07:45 08:45 10:00 11:15 12:15 13:30 14:30 15:30 16:30 17:30 18:30 19:30 20:15		香港機場—東莞虎門	09:00 10:15 11:00 12:30 14:30 15:30 16:30 17:30 18:30 19:30 20:30 21:30		香港機場—東莞虎門	09:00 10:15 11:00 12:30 14:30 15:30 16:30 17:30 18:30 19:30 20:30 21:30		香港機場—東莞虎門	09:00 10:15 11:00 12:30 14:30 15:30 16:30 17:30 18:30 19:30 20:30 21:30		
珠海—香港機場	09:30 15:30		香港機場—珠海	12:15 17:00		香港機場—珠海	12:15 17:00		香港機場—珠海	12:15 17:00		
中山—香港機場	10:30		香港機場—中山	15:40		香港機場—中山	15:40		香港機場—中山	15:40		
香港國際機場水路客運航班表 (逢周五、日)												
香港上環客運碼頭	2009-1095 (上環上環碼頭24號地下, 假日休息)		香港上環客運碼頭	2009-1095 (上環上環碼頭24號地下, 假日休息)		香港上環客運碼頭	2009-1095 (上環上環碼頭24號地下, 假日休息)		香港上環客運碼頭	2009-1095 (上環上環碼頭24號地下, 假日休息)		
香港國際機場客運碼頭	2009-1095 (香港國際機場客運碼頭)		香港國際機場客運碼頭	2009-1095 (香港國際機場客運碼頭)		香港國際機場客運碼頭	2009-1095 (香港國際機場客運碼頭)		香港國際機場客運碼頭	2009-1095 (香港國際機場客運碼頭)		
香港國際機場客運碼頭	2009-1095 (香港國際機場客運碼頭)		香港國際機場客運碼頭	2009-1095 (香港國際機場客運碼頭)		香港國際機場客運碼頭	2009-1095 (香港國際機場客運碼頭)		香港國際機場客運碼頭	2009-1095 (香港國際機場客運碼頭)		
香港國際機場客運碼頭	2009-1095 (香港國際機場客運碼頭)		香港國際機場客運碼頭	2009-1095 (香港國際機場客運碼頭)		香港國際機場客運碼頭	2009-1095 (香港國際機場客運碼頭)		香港國際機場客運碼頭	2009-1095 (香港國際機場客運碼頭)		
香港國際機場客運碼頭	2009-1095 (香港國際機場客運碼頭)		香港國際機場客運碼頭	2009-1095 (香港國際機場客運碼頭)		香港國際機場客運碼頭	2009-1095 (香港國際機場客運碼頭)		香港國際機場客運碼頭	2009-1095 (香港國際機場客運碼頭)		
香港國際機場客運碼頭	2009-1095 (香港國際機場客運碼頭)		香港國際機場客運碼頭	2009-1095 (香港國際機場客運碼頭)		香港國際機場客運碼頭	2009-1095 (香港國際機場客運碼頭)		香港國際機場客運碼頭	2009-1095 (香港國際機場客運碼頭)		
香港國際機場客運碼頭	2009-1095 (香港國際機場客運碼頭)		香港國際機場客運碼頭	2009-1095 (香港國際機場客運碼頭)		香港國際機場客運碼頭	2009-1095 (香港國際機場客運碼頭)		香港國際機場客運碼頭	2009-1095 (香港國際機場客運碼頭)		
香港國際機場客運碼頭	2009-1095 (香港國際機場客運碼頭)		香港國際機場客運碼頭	2009-1095 (香港國際機場客運碼頭)		香港國際機場客運碼頭	2009-1095 (香港國際機場客運碼頭)		香港國際機場客運碼頭	2009-1095 (香港國際機場客運碼頭)		
香港國際機場客運碼頭	2009-1095 (香港國際機場客運碼頭)		香港國際機場客運碼頭	2009-1095 (香港國際機場客運碼頭)		香港國際機場客運碼頭	2009-1095 (香港國際機場客運碼頭)		香港國際機場客運碼頭	2009-1095 (香港國際機場客運碼頭)		
香港國際機場客運碼頭	2009-1095 (香港國際機場客運碼頭)		香港國際機場客運碼頭	2009-1095 (香港國際機場客運碼頭)		香港國際機場客運碼頭	2009-1095 (香港國際機場客運碼頭)		香港國際機場客運碼頭	2009-1095 (香港國際機場客運碼頭)		
香港國際機場客運碼頭	2009-1095 (香港國際機場客運碼頭)		香港國際機場客運碼頭	2009-1095 (香港國際機場客運碼頭)		香港國際機場客運碼頭	2009-1095 (香港國際機場客運碼頭)		香港國際機場客運碼頭	2009-1095 (香港國際機場客運碼頭)		
香港國際機場客運碼頭	2009-1095 (香港國際機場客運碼頭)		香港國際機場客運碼頭	2009-1095 (香港國際機場客運碼頭)		香港國際機場客運碼頭	2009-1095 (香港國際機場客運碼頭)		香港國際機場客運碼頭	2009-1095 (香港國際機場客運碼頭)		
香港國際機場客運碼頭	2009-1095 (香港國際機場客運碼頭)		香港國際機場客運碼頭	2009-1095 (香港國際機場客運碼頭)		香港國際機場客運碼頭	2009-1095 (香港國際機場客運碼頭)		香港國際機場客運碼頭	2009-1095 (香港國際機場客運碼頭)		
香港國際機場客運碼頭	2009-1095 (香港國際機場客運碼頭)		香港國際機場客運碼頭	2009-1095 (香港國際機場客運碼頭)		香港國際機場客運碼頭	2009-1095 (香港國際機場客運碼頭)		香港國際機場客運碼頭	2009-1095 (香港國際機場客運碼頭)		
香港國際機場客運碼頭	2009-1095 (香港國際機場客運碼頭)		香港國際機場客運碼頭	2009-1095 (香港國際機場客運碼頭)		香港國際機場客運碼頭	2009-1095 (香港國際機場客運碼頭)		香港國際機場客運碼頭	2009-1095 (香港國際機場客運碼頭)		
香港國際機場客運碼頭	2009-1095 (香港國際機場客運碼頭)		香港國際機場客運碼頭	2009-1095 (香港國際機場客運碼頭)		香港國際機場客運碼頭	2009-1095 (香港國際機場客運碼頭)		香港國際機場客運碼頭	2009-1095 (香港國際機場客運碼頭)		
香港國際機場客運碼頭	2009-1095 (香港國際機場客運碼頭)		香港國際機場客運碼頭	2009-1095 (香港國際機場客運碼頭)		香港國際機場客運碼頭	2009-1095 (香港國際機場客運碼頭)		香港國際機場客運碼頭	2009-1095 (香港國際機場客運碼頭)		
香港國際機場客運碼頭	2009-1095 (香港國際機場客運碼頭)		香港國際機場客運碼頭	2009-1095 (香港國際機場客運碼頭)		香港國際機場客運碼頭	2009-1095 (香港國際機場客運碼頭)		香港國際機場客運碼頭	2009-1095 (香港國際機場客運碼頭)		
香港國際機場客運碼頭	2009-1095 (香港國際機場客運碼頭)		香港國際機場客運碼頭	2009-1095 (香港國際機場客運碼頭)		香港國際機場客運碼頭	2009-1095 (香港國際機場客運碼頭)		香港國際機場客運碼頭	2009-1095 (香港國際機場客運碼頭)		
香港國際機場客運碼頭	2009-1095 (香港國際機場客運碼頭)		香港國際機場客運碼頭	2009-1095 (香港國際機場客運碼頭)		香港國際機場客運碼頭	2009-1095 (香港國際機場客運碼頭)		香港國際機場客運碼頭	2009-1095 (香港國際機場客運碼頭)		
香港國際機場客運碼頭	2009-1095 (香港國際機場客運碼頭)		香港國際機場客運碼頭	2009-1095 (香港國際機場客運碼頭)		香港國際機場客運碼頭	2009-1095 (香港國際機場客運碼頭)		香港國際機場客運碼頭	2009-1095 (香港國際機場客運碼頭)		
香港國際機場客運碼頭	2009-1095 (香港國際機場客運碼頭)		香港國際機場客運碼頭	2009-1095 (香港國際機場客運碼頭)		香港國際機場客運碼頭	2009-1095 (香港國際機場客運碼頭)		香港國際機場客運碼頭	2009-1095 (香港國際機場客運碼頭)		
香港國際機場客運碼頭	2009-1095 (香港國際機場客運碼頭)		香港國際機場客運碼頭	2009-1095 (香港國際機場客運碼頭)		香港國際機場客運碼頭	2009-1095 (香港國際機場客運碼頭)		香港國際機場客運碼頭	2009-1095 (香港國際機場客運碼頭)		
香港國際機場客運碼頭	2009-1095 (香港國際機場客運碼頭)		香港國際機場客運碼頭	2009-1095 (香港國際機場客運碼頭)		香港國際機場客運碼頭	2009-1095 (香港國際機場客運碼頭)		香港國際機場客運碼頭	2009-1095 (香港國際機場客運碼頭)		
香港國際機場客運碼頭	2009-1095 (香港國際機場客運碼頭)		香港國際機場客運碼頭	2009-1095 (香港國際機場客運碼頭)		香港國際機場客運碼頭	2009-1095 (香港國際機場客運碼頭)		香港國際機場客運碼頭	2009-1095 (香港國際機場客運碼頭)		
香港國際機場客運碼頭	2009-1095 (香港國際機場客運碼頭)		香港國際機場客運碼頭	2009-1095 (香港國際機場客運碼頭)		香港國際機場客運碼頭	2009-1095 (香港國際機場客運碼頭)		香港國際機場客運碼頭	2009-1095 (香港國際機場客運碼頭)		
香港國際機場客運碼頭	2009-1095 (香港國際機場客運碼頭)		香港國際機場客運碼頭	2009-1095 (香港國際機場客運碼頭)		香港國際機場客運碼頭	2009-1095 (香港國際機場客運碼頭)		香港國際機場客運碼頭	2009-1095 (香港國際機場客運碼頭)		
香港國際機場客運碼頭	2009-1095 (香港國際機場客運碼頭)		香港國際機場客運碼頭	2009-1095 (香港國際機場客運碼頭)		香港國際機場客運碼頭	2009-1095 (香港國際機場客運碼頭)		香港國際機場客運碼頭	2009-1095 (香港國際機場客運碼頭)		
香港國際機場客運碼頭	2009-1095 (香港國際機場客運碼頭)		香港國際機場客運碼頭	2009-1095 (香港國際機場客運碼頭)		香港國際機場客運碼頭	2009-1095 (香港國際機場客運碼頭)		香港國際機場客運碼頭	2009-1095 (香港國際機場客運碼頭)		
香港國際機場客運碼頭	2009-1095 (香港國際機場客運碼頭)		香港國際機場客運碼頭	2009-1095 (香港國際機場客運碼頭)		香港國際機場客運碼頭	2009-1095 (香港國際機場客運碼頭)		香港國際機場客運碼頭	2009-1095 (香港國際機場客運碼頭)		
香港國際機場客運碼頭	2009-1095 (香港國際機場客運碼頭)		香港國際機場客運碼頭	2009-1095 (香港國際機場客運碼頭)		香港國際機場客運碼頭	2009-1095 (香港國際機場客運碼頭)		香港國際機場客運碼頭	2009-1095 (香港國際機場客運碼頭)		
香港國際機場客運碼頭	2009-1095 (香港國際機場客運碼頭)		香港國際機場客運碼頭	2009-1095 (香港國際機場客運碼頭)		香港國際機場客運碼頭	2009-1095 (香港國際機場客運碼頭)		香港國際機場客運碼頭	2009-1095 (香港國際機場客運碼頭)		
香港國際機場客運碼頭	2009-1095 (香港國際機場客運碼頭)		香港國際機場客運碼頭	2009-1095 (香港國際機場客運碼頭)		香港國際機場客運碼頭	2009-1095 (香港國際機場客運碼頭)		香港國際機場客運碼頭	2009-1095 (香港國際機場客運碼頭)		
香港國際機場客運碼頭	2009-1095 (香港國際機場客運碼頭)		香港國際機場客運碼頭	2009-1095 (香港國際機場客運碼頭)		香港國際機場客運碼頭	2009-1095 (香港國際機場客運碼頭)		香港國際機場客運碼頭	2009-1095 (香港國際機場客運碼頭)		
香港國際機場客運碼頭	2009-1095 (香港國際機場客運碼頭)		香港國際機場客運碼頭	2009-1095 (香港國際機場客運碼頭)		香港國際機場客運碼頭	2009-1095 (香港國際機場客運碼頭)		香港國際機場客運碼頭	2009-1095 (香港國際機場客運碼頭)		
香港國際機場客運碼頭	2009-1095 (香港國際機場客運碼頭)		香港國際機場客運碼頭	2009-1095 (香港國際機場客運碼頭)		香港國際機場客運碼頭	2009-1095 (香港國際機場客運碼頭)		香港國際機場客運碼頭	2009-1095 (香港國際機場客運碼頭)		
香港國際機場客運碼頭	2009-1095 (香港國際機場客運碼頭)		香港國際機場客運碼頭	2009-1095 (香港國際機場客運碼頭)		香港國際機場客運碼頭	2009-1095 (香港國際機場客運碼頭)		香港國際機場客運碼頭	2009-1095 (香港國際機場客運碼頭)		
香港國際機場客運碼頭	2009-1095 (香港國際機場客運碼頭)		香港國際機場客運碼頭	2009-1095 (香港國際機場客運碼頭)		香港國際機場客運碼頭	2009-1095 (香港國際機場客運碼頭)		香港國際機場客運碼頭	2009-1095 (香港國際機場客運碼頭)		
香港國際機場客運碼頭	2009-1095 (香港國際機場客運碼頭)		香港國際機場客運碼頭	2009-1095 (香港國際機場客運碼頭)		香港國際機場客運碼頭	2009-1095 (香港國際機場客運碼頭)		香港國際機場客運碼頭	2009-1095 (香港國際機場客運碼頭)		
香港國際機場客運碼頭	2009-1095 (香港國際機場客運碼頭)		香港國際機場客運碼頭	2009-1095 (香港國際機場客運碼頭)		香港國際機場客運碼頭	2009-1095 (香港國際機場客運碼頭)		香港國際機場客運碼頭	2009-1095 (香港國際機場客運碼頭)		
香港國際機場客運碼頭	2009-1095 (香港國際機場客運碼頭)		香港國際機場客運碼頭	2009-1095 (香港國際機場客運碼頭)		香港國際機場客運碼頭	2009-1095 (香港國際機場客運碼頭)		香港國際機場客運碼頭	2009-1095 (香港國際機場客運碼頭)		
香港國際機場客運碼頭	2009-1095 (香港國際機場客運碼頭)		香港國際機場客運碼頭	2009-1095 (香港國際機場客運碼頭)		香港國際機場客運碼頭	2009-1095 (香港國際機場客運碼頭)		香港國際機場客運碼頭	2009-1095 (香港國際機場客運碼頭)		
香港國際機場客運碼頭	2009-1095 (香港國際機場客運碼頭)		香港國際機場客運碼頭	2009-1095 (香港國際機場客運碼頭)		香港國際機場客運碼頭	2009-1095 (香港國際機場客運碼頭)		香港國際機場客運碼頭	2009-1095 (香港國際機場客運碼頭)		
香港國際機場客運碼頭	2009-1095 (香港國際機場客運碼頭)		香港國際機場客運碼頭	2009-1095 (香港國際機場客運碼頭)		香港國際機場客運碼頭	2009-1095 (香港國際機場客運碼頭)		香港國際機場客運碼頭	2009-1095 (香港國際機場客運碼頭)		
香港國際機場客運碼頭	2009-1095 (香港國際機場客運碼頭)		香港國際機場客運碼頭	2009-1095 (香港國際機場客運碼頭)		香港國際機場客運碼頭	2009-1095 (香港國際機場客運碼頭)		香港國際機場客運碼頭	2009-1095 (香港國際機場客運碼頭)		
香港國際機場客運碼頭	2009-1095 (香港國際機場客運碼頭)		香港國際機場客運碼頭	2009-1095 (香港國際機場客運碼頭)		香港國際機場客運碼頭	2009-1095 (香港國際機場客運碼頭)		香港國際機場客運碼頭	2009-1095 (香港國際機場客運碼頭)		
香港國際機場客運碼頭	2009-1095 (香港國際機場客運碼頭)		香港國際機場客運碼頭	2009-1095 (香港國際機場客運碼頭)		香港國際機場客運碼頭	2009-1095 (香港國際機場客運碼頭)		香港國際機場客運碼頭	2009-1095 (香港國際機場客運碼頭)		
香港國際機場客運碼頭	2009-1095 (香港國際機場客運碼頭)		香港國際機場客運碼頭	2009-1095 (香港國際機場客運碼頭)		香港國際機場客運碼頭	2009-1095 (香港國際機場客運碼頭)		香港國際機場客運碼頭	2009-1095 (香港國際機場客運碼頭)		
香港國際機場客運碼頭	2009-1095 (香港國際機場客運碼頭)		香港國際機場客運碼頭	2009-1095 (香港國際機場客運碼頭)		香港國際機場客運碼頭	2009-1095 (香港國際機場客運碼頭)		香港國際機場客運碼頭	2009-1095 (香港國際機場客運碼頭)		
香港國際機場客運碼頭	2009-1095 (香港國際機場客運碼頭)		香港國際機場客運碼頭	2009-1095 (香港國際機場客運碼頭)		香港國際機場客運碼頭	2009-1095 (香港國際機場客運碼頭)		香港國際機場客運碼頭	2009-1095 (香港國際機場客運碼頭)		
香港國際機場客運碼頭	2009-1095 (香港國際機場客運碼頭)		香港國際機場客運碼頭	2009-1095 (香港國際機場客運碼頭)		香港國際機場客運碼頭	2009-1095 (香港國際機場客運碼頭)		香港國際機場客運碼頭	2009-1095 (香港國際機場客運碼頭)		
香港國際機場客運碼頭	2009-1095 (香港國際機場客運碼頭)		香港國際機場客運碼頭	2009-1095 (香港國際機場客運碼頭)		香港國際機場客運碼頭	2009-1095 (香港國際機場客運碼頭)		香港國際機場客運碼頭	2009-1095 (香港國際機場客運碼頭)		
香港國際機場客運碼頭	2009-1095 (香港國際機場客運碼頭)		香港國際機場客運碼頭	2009-1095 (香港國際機場客運碼頭)		香港國際機場客運碼頭	2009-1095 (香港國際機場客運碼頭)		香港國際機場客運碼頭	2009-1095 (香港國際機場客運碼頭)		
香港國際機場客運碼頭	2009-1095 (香港國際機場客運碼頭)		香港國際機場客運碼頭	2009-1095 (香港國際機場客運碼頭)		香港國際機場客運碼頭	2009-1095 (香港國際機場客運碼頭)		香港國際機場客運碼頭	2009-1095 (香港國際機場客運碼頭)		
香港國際機場客運碼頭	2009-1095 (香港國際機場客運碼頭)		香港國際機場客運碼頭	2009-1095 (香港國際機場客運碼頭)		香港國際機場客運碼頭	2009-1095 (香港國際機場客運碼頭)		香港國際機場客運碼頭	2009-1095 (香港國際機場客運碼頭)		
香港國際機場客運碼頭	2009-1095 (香港國際機場客運碼頭)		香港國際機場客運碼頭	2009-1095 (香港國際機場客運碼頭)		香港國際機場客運碼頭	2009-1095 (香港國際機場客運碼頭)		香港國際機場客運碼頭	2009-1095 (香港國際機場客運碼頭)		
香港國際機場客運碼頭	2009-1095 (香港國際機場客運碼頭)		香港國際機場客運碼頭	2009-1095 (香港國際機場客運碼頭)		香港國際機場客運碼頭	2009-1095 (香港國際機場客運碼頭)		香港國際機場客運碼頭	2009-1095 (香港國際機場客運碼頭)		
香港國際機場客運碼頭	2009-1095 (香港國際機場客運碼頭)		香港國際機場客運碼頭	2009-1095 (香港國際機場客運碼頭)		香港國際機場客運碼頭	2009-1095 (香港國際機場客運碼頭)		香港國際機場客運碼頭	2009-1095 (香港國際機場客運碼頭)		
香港國際機場客運碼頭	2009-1095 (香港國際機場客運碼頭)		香港國際機場客運碼頭	2009-1095 (香港國際機場客運碼頭)		香港國際機場客運碼頭	2009-1095 (香港國際機場客運碼頭)		香港國際機場客運碼頭	2009-1095 (香港國際機場客運碼頭)		
香港國際機場客運碼頭	2009-1095 (香港國際機場客運碼頭)		香港國際機場客運碼頭	2009-1095 (香港國際機場客運碼頭)		香港國際機場客運碼頭	2009-1095 (香港國際機場客運碼頭)		香港國際機場客運碼頭	2009-1095 (香港國際機場客運碼頭)		
香港國際機場客運碼頭	2009-1095 (香港國際機場客運碼頭)		香港國際機場客運碼頭	2009-1095 (香港國際機場客運碼頭)		香港國際機場客運碼頭	2009-1095 (香港國際機場客運碼頭)		香港國際機場客運碼頭	2009-1095 (香港國際機場客運碼頭)		
香港國際機場客運碼頭	2009-1095 (香港國際機場客運碼頭)		香港國際機場客運碼頭	2009-1095 (香港國際機場客運碼頭)		香港國際機場客運碼頭	2009-1095 (香港國際機場客運碼頭)		香港國際機場客運碼頭	2009-1095 (香港國際機場客運碼頭)		
香港國際機場客運碼頭	2009-1095 (香港國際機場客運碼頭)		香港國際機場客運碼頭	2009-1095 (香港國際機場客運碼頭)		香港國際機場客運碼頭	2009-1095 (香港國際機場客運碼頭)		香港國際機場客運碼頭	2009-1095 (香港國際機場客運碼頭)		
香港國際機場客運碼頭	2009-1095 (香港國際機場客運碼頭)		香港國際機場客運碼頭	2009-1095 (香港國際機場客運碼頭)		香港國際機場客運碼頭	2009-1095 (香港國際機場客運碼頭)		香港國際機場客運碼頭	2009-1095 (香港國際機場客運碼頭)		
香港國際機場客運碼頭	2009-1095 (香港國際機場客運碼頭)		香港國際機場客運碼頭	2009-1095 (香港國際機場客運碼頭)		香港國際機場客運碼頭	2009-1095 (香港國際機場客運碼頭)		香港國際機場客運碼頭	2009-1095 (香港國際機場客運碼頭)		
香港國際機場客運碼頭	2009-1095 (香港國際機場客運碼頭)		香港國際機場客運碼頭	2009-1095 (香港國際機場客運碼頭)		香港國際機場客運碼頭	2009-1095 (香港國際機場客運碼頭)		香港國際機場客運碼頭	2009-1095 (香港國際機場客運碼頭)		
香港國際機場客運碼頭	2009-1095 (香港國際機場客運碼頭)		香港國際機場客運碼頭	2009-1095 (香港國際機場客運碼頭)		香港國際機場客運碼頭	2009-1095 (香港國際機場客運碼頭)		香港國際機場客運碼頭	2009-1095 (香港國際機場客運碼頭)		
香港國際機場客運碼頭	2009-1095 (香港國際機場客運碼頭)		香港國際機場客運碼頭	2009-1095 (香港國際機場客運碼頭)		香港國際機場客運碼頭	2009-1095 (香港國際機場客運碼頭)		香港國際機場客運碼頭	2009-1095 (香港國際機場客運碼頭)		
香港國際機場客運碼頭	2009-1095 (香港國際機場客運碼頭)		香港國際機場客運碼頭	2009-1095 (香港國際機場客運碼頭)		香港國際機場客運碼頭	2009-1095 (香港國際機場客運碼頭)		香港國際機場客運碼頭	2009-1095 (香港國際機場客運碼頭)		
香港國際機場客運碼頭	2009-1095 (香港國際機場客運碼頭)											