

嫉妒猜疑觸發懸疑殺人事件

莊梅岩新劇展示複雜人性

【本報訊】記者鍾麗明報道：擅於刻畫人物關係和心理的本地年輕編劇莊梅岩，最新劇作《聖荷西謀殺案》，借一對移民海外夫婦與一個突然其來的造訪者之間的關係，將各人內心的陰暗面一瞬間爆發，角色之間的嫉妒、猜疑、矛盾與衝突，觸發一宗懸疑殺人事件。

家庭危機誘發兇案

雖然這齣戲被冠以「懸疑心理劇」，不過，莊梅岩說，觀眾不要帶着看福爾摩斯一類的懸疑劇的期望來觀劇，否則會感到失望。

《聖荷西謀殺案》講述移民夫婦 Ling 與阿 Tang 在偏僻的美國聖荷西，過着循規蹈矩的生活，沒料到 Ling 的兒時好友 Sammy 的到訪，把潛藏的家庭危機誘發成不可收拾的局面……

莊梅岩說，這個劇本的構思，源自有一年，她在美國生活，探訪一位多年沒見的小學同學，大家過得很愉快。但她忽發奇想，若如大家不愉快會怎樣呢？她說：「與小學同學多年沒見，其實中間大家並不知道彼此經歷過什麼事情，大家的感情都只建立在很多年前。」其後，她又在美國聖荷西住過兩星期，經過一個很偏僻的地方，那兒有一間屋，她覺得這樣的一間房子是發生事情的場景。加上

，曾為電視節目《尋找他鄉的故事》撰稿的莊梅岩，對海外華人的故事一向很感興趣，她說：「因為我在美國和英國都住過一年，感到居住在海外，對自己存在的感覺更強烈，不論是朋友、社交圈子，都要重新建立。」

深入剖析複雜人性

種種構想，蘊藏在腦海經年，直至莊梅岩去年在英國進修時，開始埋首編寫這個劇本。以往的作品，編寫時心中有一個很清晰的主題，今次則從人物的心理入手。她說：「以往寫劇本會朝着一個主題發展，例如寫愛情劇時會定下『愛情是不完美的』這個主題，但其實生活是 more than that，是更加複雜，不能用一句或兩句便能概括。」

今次的劇本，反而是先建構一個真實的人物，她說：「人的心理是很複雜的，我集中去寫他們的關係和角力，人生的主題自然就會出來。」

在《聖荷西》劇中，移民夫婦其實一直生活得不愉快，卻不願去作出改變，只在等待事情的發生。莊梅岩說：「在我們的生活中，到底有多少部分是滿意，有多少部分是不滿意？如果是不滿意，為何仍選擇繼續？事實上，很多人都在埋怨，都對生活不滿意，卻很少有人有勇氣去作出改變，卻在等。但可能等到某一個時刻，轉變來到時已太遲，這個轉變卻不是你所想要的，而是越變越壞。」

對於今次的劇本，莊梅岩覺得較以往作品成熟了，而累積了多年的編劇經驗，她比以往更信任演員。她說：「記得《法吻》的時候，我會想將自己的說話全部說出，想 cut 演員的對白，逐漸地，我發覺一個劇本可以有空間讓演員發揮，尤其香港有很多出色的演員，他們一個停頓、一個神情，也許已經可以代替某句對白，同樣可讓觀眾感受到角色的處境。原來寫得多不代表就是寫得『白』，因此，有時，我會選擇寫少些字，交由導演、演員去發揮。」

八卦好奇皆為創作

《聖荷西》寫於〇七年聖誕，在英國進修時，莊梅岩可靜靜地投入於創作中，而且編劇、導演、演員有一年較充裕的時間去討論劇本，因此，出來的成果莊梅岩相當滿意。她說，編劇最需要的是一個人心無旁騖、靜靜地寫作，無奈現實太多繁瑣的事務，她說：「有時，我真希望住在荒島上。」

作為編劇，她不用寫稿時，喜歡看戲、看書、與人傾偈。出身於心理學的莊梅岩，一向對人很感興趣，她說：「讀心理學重視觀察人，了解和分析人，我喜歡與人傾偈，與不同職業的人傾談，大家會說我『八卦』，但我就說是『好奇』！」此外，還有就是「發呆」，她說：「其實創作人很需要自己一個人靜靜地『發呆』思想，很多創意和構思都是由此而來呢！」

由莊梅岩編劇、李鎮洲導演，劉雅麗、鄧偉傑、彭秀慧主演的《聖荷西謀殺案》，為香港藝術節節目，將於三月四日至八日在香港大會堂劇院上演。



▲莊梅岩認為《聖荷西》劇比《法吻》劇本更成熟
▲《聖荷西謀殺案》描述三人之間的矛盾和衝突
(本報攝)



修讀粵劇課程的學生使出真本領



舞台道具吸引着參觀者

演藝學院將辦開放日

【本報訊】一年一度的演藝學院開放日將於三月一日（星期日）舉行。演藝學院的師生將在當日獻上表演與示範。參觀者更有機會踏足平日閒人免進的後台禁地，揭開幕後製作的神秘面紗。適逢演藝學院創校二十五周年，參觀者將率先接觸學院以萬花筒作概念的新標記及新宣傳短片。

今年開放日的部分節目更延伸至伯大尼古蹟校園舉行。市民除了可漫步榮獲聯合國教科文組織亞太區文物古蹟保護獎的伯大尼歷史古蹟，更可參觀由電影電視學院準備的專業技術示範及觀賞學生作品放映，以及進修學院的示範課。

在演藝灣仔校園舉行的節目包括，舞蹈參觀技巧課和公開課，新增設的《迴遊地點》演出，在專業導師教授下，讓參觀者一嘗現代舞、爵士舞、芭蕾舞、踢踏舞、中國舞等不同的舞姿。戲劇基礎訓練示範如音樂劇演唱技巧、舞台形體、演技等，體驗演員在舞台背後付出的努力；電影電視學院的專業攝影、燈光與視訊技術操作示範，今年將移師伯大尼古蹟校園舉行。

置身於演藝學院，觀眾又豈能錯過音樂學院特備的中西樂器、樂團、聲樂、和熱鬧非常的非洲鼓表演？其他節目還有舞台布景及服裝設計展覽，以及闖進舞台及製作藝術學院的後台重地，參觀繪景工場，以及欣賞中國粵劇行當介紹、化妝示範和演出等。音樂學院的學生在開放日時段演奏數十場音樂會。

為方便有志報讀演藝學院人士查詢全日制、兼讀、初級生及碩士課程的入學申請手續，教務處和進修學院將於大堂設置詢問處。五所學院（舞蹈、戲劇、電影電視、音樂、舞台及製作藝術）及粵劇課程，亦於開放日提供課程資料查詢服務。

演藝開放日由早上十時至下午五時舉行，而伯大尼校的開放時間為下午一時至五時，開放日節目單張可於演藝網頁 www.hkapa.edu 下載。



訪好友

移民聖荷西的夫婦

劉雅麗（左）和鄧偉傑飾演

彭秀慧（右）飾演劇中的造



藝術賞析

夫妻拍檔開藝術新篇章

本報記者 朱文潔

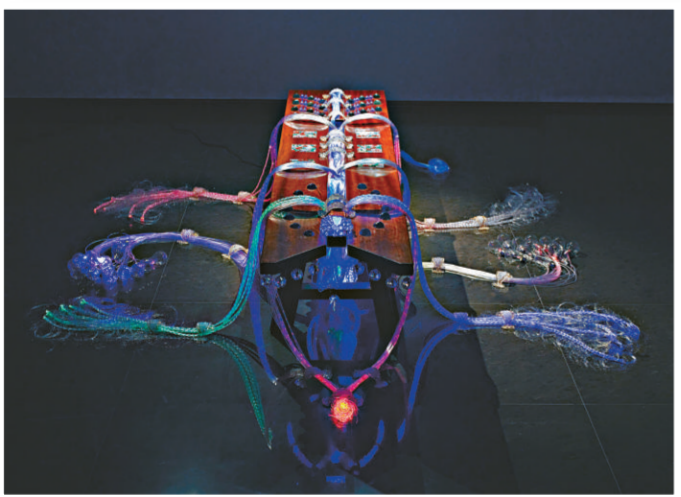
「左手」和「右手」是一種不可分離的合作互助關係，而在今天的社會生活中，它們又常常被談諧地喻指某種老夫老妻、天長地久後那種熟稔的感覺。在牛年情人節到來之際，上海當代藝術館策劃了探索創作中兩性關係的特展——「左手右手：當代藝術中的伴侶」。參展的藝術家夫婦們用一種和諧恩愛的方式帶領參展者進入一個趣味橫生的藝術場景，並藉着作品領略到各種獨特的藝術和人生經驗。

差異與共存

男女兩性關係是人類社會得以發展延續的基礎，夫妻關係又是兩性關係中最高級別的形式。策展人江梅、李旭夫婦表示，展覽從藝術圖像的角度對這種關係進行一次具有特殊意味的掃描和透視。通過這些形態、風格迥異的作品，可以看到藝術家夫婦們，如何在表達元素極其豐富的當代藝術領域中，建構起屬於他們自己的獨特個性，同時又在夫妻關係內部保持着微妙的性別差異。他們在差異與共存一體的狀態中創作，並形成和發展各自的藝術風格。

作品類型多

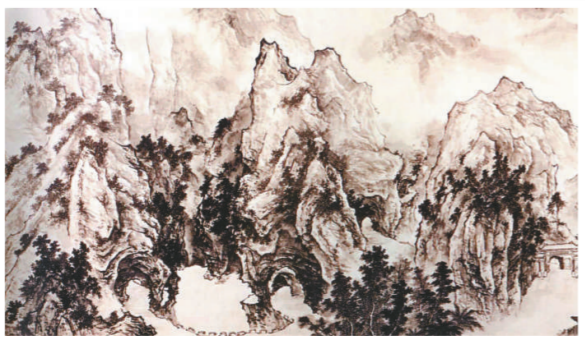
上海當代藝術館主席兼館長饒明光介紹，展覽在適逢全球共同抵抗金融海嘯的動盪時局下顯得更有意義，只有大家如「左手右手」般攜手努力，才能共同開創更精彩的篇章。是次獲邀參展的十五對當代視覺藝術領域中具有代表性的藝術家夫婦，他們都是在今天藝術界相當活躍的人，有很多藝術家更是第一次以「夫婦」的形式參加展覽。其中，做了三十年策展人的陸蓉之



光纖、水晶等材質作品《變織=變遷》（作者：吉建解、汪伊達夫婦）

，特意從台北故宮博物院借出其十七歲時的長卷畫作，結合丈夫傳申的創新書法首次以藝術家的身份參展。

參展的六十多件作品，囊括了繪畫、雕塑、綜合材料、裝置、攝影、錄像等各種類型，旨在從藝術圖像的角度對藝術夫妻進行一次有意思的掃描和透視，從另一個角度探究他們在創作中「各自為政」又互為融會的狀態。



陸蓉之十七歲時的作品《橫貫公路長卷》被台北故宮博物院收藏，此為長卷截圖



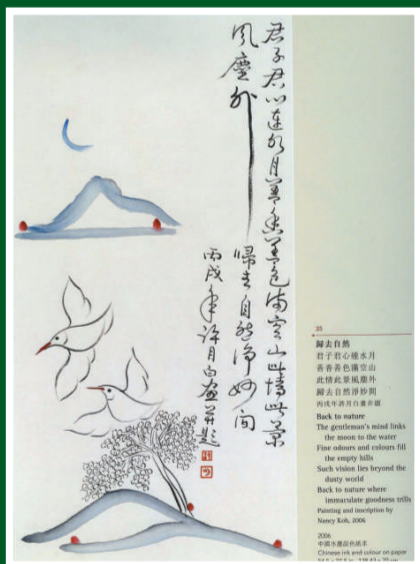
藝術家夫婦的左手與右手，聯合打造出蘊含感情的藝術作品



銀鹽手工相紙作品（作者：映里、榮榮夫婦）



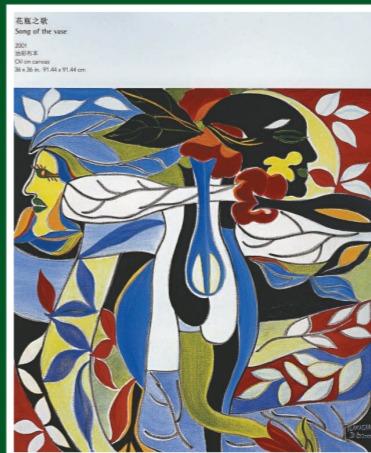
▲《大福壽》



▶《歸去自然》



▲《星河之歌》



許月白畫中有詩

【本報訊】香港大學美術博物館正展出香港女畫家許月白的近作。這項命名「許月白心月藝術」的展覽主要帶出畫家的佛性心靈；透過書法、油畫和國畫等八十多件作品，展現詩中有畫、畫中有詩的境界，把這中國藝術的優秀傳統發揮出來。展期至二月二十二日。

許月白是虔誠佛教徒。她生於新加坡，長於檳城，負笈澳洲，婚後定居香港。自五歲開始，學習書法。一九七〇年代，師從水墨畫家丁衍庸。後來潛修書法和油畫。

除畫集外，許月白還出版詩集。二〇〇四年，她的原創詩劇《第一頁夢歌》在香港首次作慈善演出。她堅持「依於仁，游於藝」的精神，從事詩、書、畫、樂等多元創作。

港大美術博物館開放時間是星期一至六，上午九時半至下午六時，星期日下午一時至六時，免費參觀。



◀《日本花道》
▶《花瓶之歌》

地點：上海當代藝術館（Moca Shanghai）

時間：即日起至二月二十二日