

責任編輯：蔡布谷

外國繪畫介紹

博納爾繪畫中的視覺辯證法

金凱

博納爾作為「納比派」的畫家，其作品所呈現出的獨特風格不僅使他在藝術史上獲得了「非日本化的納比」這一雅號，而且他對日常生活和內心世界的描繪中也蘊藏了豐富的複雜性。博納爾的作品表現出對日常生活非凡的興趣，他既是日常生活的觀看者，又是日常生活的記錄者。這一雙重身份使得他在處理日常生活中常見的那些事物和景觀的時候，一方面表現的是我們非常熟悉的生活場景，一方面在複雜色調的細微變化和構圖的豐富組合下運用着視覺上的比喻；現在的場景和日常生活與往常一樣，卻又蘊含着更多不同尋常的東西。日常生活進入繪畫表現的過程，正是畫家在再現日常生活本身的同時，尋找適合現代視覺感受的繪畫語言的過程，博納爾以其豐富的現代想像將我們引入了一個充滿視覺辯證法的世界。日常生活本身所具有的複雜性也由此得以體現，一方面是瑣碎庸常的，一方面是具有革命性的力量，這種革命性表現在視覺上，介入了色彩的自主和畫家的感性經驗，經由形式的施行來將之對象化到具體可視的畫面，線條因此具有了情感性的力量，這也是承接印象派的繪畫實踐而繼續進行的拓進。

對日常生活的革命性的視覺表達具體表現在他的畫作中是對於時間的關注，這從一系列博納爾的自畫像中可以得到印證，那些乍看之下洋溢着華麗色彩的自畫像，年輕時（1889年的自畫像）有着明亮輕薄的色彩，到了老年（1944-1945年的最後一幅自畫像），儘管色彩愈加絢爛，卻在表象的幸福之下喻示出某種撕裂，其背後的暗流充滿了日常生活的緊張和對峙。他鍾愛在時間流逝的進程中每一天的幻影，在畫像中對自我存在的瞬間顯現進行着身份的確認，畫像中那各色褶皺的皮膚和複雜色彩構成的眼神似乎在表明我們自身的存在狀況正在發生改變。博納爾曾經在自己的日記中寫道，歌唱着本身未必是幸福的。他正是通過對日常生活的描述，通過對家庭生活場景的再現，對愛人的刻畫，對小動物的摹寫等多種形式來塑造着他的世界，進而塑造着他自身。這種對自身的對象化與對日常生活的對象化是互文的關係，畫面的表達由此將無處不在的生活變成了神秘的、充滿懷舊色彩的過去，又暗藏着充滿無限可能性的未來。

每一個藝術家都有自己喜歡的表達方式，表現在畫面中，便成爲一種視覺符號。這一符號包含了從普遍的視覺經驗中剝離出來的個體經驗，經過形式和色彩的潛在結合，在畫面中呈現出一種和諧，當這種和諧在藝術家那裡變得日漸清晰的時候，一種在觀看者眼中稱之爲風格的東西也逐步形成了。這種藝術家擅用的視覺符號本身作爲日常生活中那些不可見事實的可見標記，可能是清晰、簡單和通俗的，如博納爾畫中的餐桌，在女主人身旁的小貓和在陽光下嬉戲的小狗；也可能是不確定、複雜的和隱喻的，如博納爾畫面中對沐浴的瑪爾特從垂直和水平兩個視角展開透視處理所作的視覺隱喻，暗示出長期以來兩人關係的緊張狀況，那些看與被看的暗自鬥爭、那些在個體的經驗中被遮蔽的痛苦瞬間，它們藉由沐浴的人體這一視覺符號進入了描繪的範圍。構圖雖然不似古典繪畫的均衡和平穩，但是特殊的視角和對對象的刻畫，並不妨礙上述內涵在觀看行爲和感知經驗的作用下具有可識別性。這樣，我們在欣賞博納爾的繪畫作品的時候，不會因爲知道了他和妻子瑪爾特的生活狀況而人論世，進行形象與背景的對應，也不囿於純粹的形式原則而忽視其下豐富的指涉。這樣，博納爾畫中一系列描繪日常生活和人物的畫作，本身作爲觀看者的感知對象，既是真實生活的再現，又是完全不同的東西，它們超越了我們的常規生活，指向另一個永遠無法企及的現實。這種完全相反的感覺是博納爾繪畫的視覺辯證法給予我們的感受，也是本雅明稱之爲「光暈」的東西。

在這種互通性之下，在精緻的畫面和令人愉悅的色彩之下，博納爾還以羅杰·弗萊所說的藝術家的「第四種視覺方式」來進行創作。他一方面依賴繪畫中所描繪的日常事件和景色所帶來的聯想，一方面試圖脫離它們所具有的表面含義，在反映出日常生活感覺的同時，釋放出一種純粹的、脫離現實的精神功能。這種訴求包含在他的視覺體驗和繪畫實踐中，是經驗的模糊性和不可言說性與形式、色彩的和諧結合，是他通過畫面將自己的內心呈現出來的時候，爲我們的視覺和感知增加了新的經驗。



最後一幅自畫像 1945年



餐廳 1925年



茶 1917年



自畫像

一八八九年

蕭派山水有人傳

肖琪

施國敦，字厚之，係當代著名蕭派山水畫傳人。清末民初，蕭派山水畫由國畫泰斗蕭俊賢（湖南衡陽人）先生創造，採用難度較大的中鋒運筆，筆墨嚴謹，畫風雄渾蒼厚，作品以氣勢磅礴，飄逸灑脫而著稱，廣受達官貴人，尤其是國民黨高官喜愛並收藏。隨着解放戰爭的隆隆炮聲，他的許多作品隨國民黨高層流傳到了台灣。至今，台灣不少人對蕭派畫作依舊情有獨鍾。

然而，施國敦似乎與蕭派畫相距甚遠，當他伴着共和國的誕生哇哇落地時，蕭派畫創始人蕭俊賢便駕鶴西去了。施國敦的同宗伯父施南池倒是蕭俊賢的關門弟子，對蕭派畫造詣頗深，「以詩書畫三絕」馳名書畫壇。只是施南池已是耄耋之年，擔憂蕭派山水畫後繼無人。

不料，到了內地改革開放之初，朋友有意舉薦崇明施國敦向施南池拜師學藝。細問方知，施國敦本是他未曾謀面的本家堂侄，從小喜愛丹青，年近而立之年，已學有專長。久未授徒的施老先生獲悉，沉吟半晌，欣然收下這位有志侄兒，關門弟子——施國敦。

施南池着意傳授瀕於失傳的蕭派山水畫，就先讓其從臨摹開始。師徒見面後，施南池一口氣爲國敦當場畫了四張課徒稿，讓其帶回去臨摹。國敦全身心投入了臨摹之中，一下子臨了四十多張。到了周日，乘船至上海，請施老批點、面授，再取回臨摹新稿，這樣每周頻頻往返於滬崇藝術長河，整整臨摹了一年的蕭派山水畫課徒稿。

第二年，施老教國敦臨摹歷代整幅名畫（印刷品）。

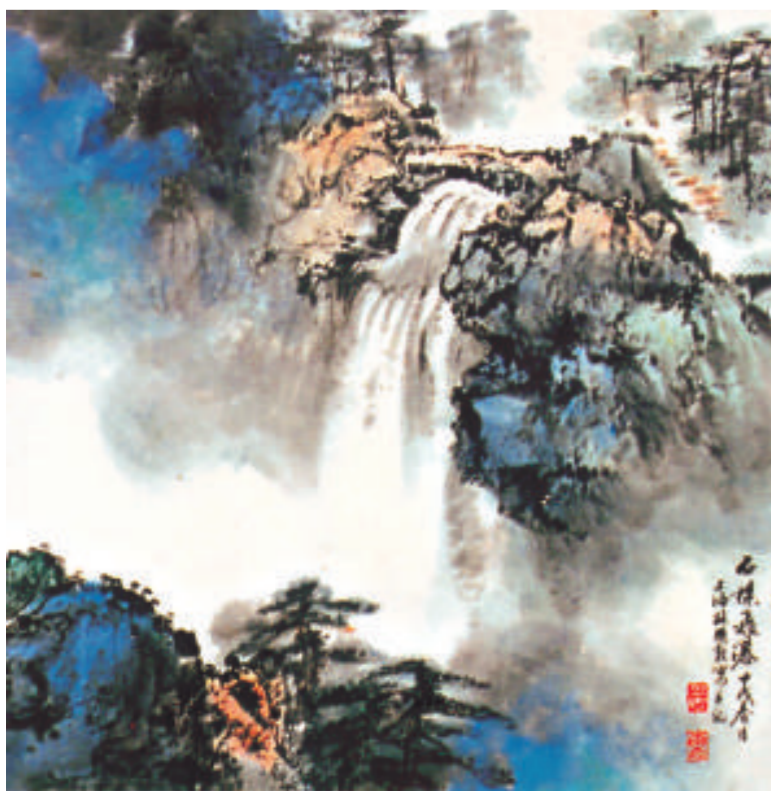
第三年，讓國敦臨摹施老創作的手卷。第一幅爲《半畝圖》，六米長，國敦整整花了半個多月才臨完。隨後，讓其臨摹《富春山居圖》，此圖係水墨畫，七



九華雪霽圖 施國敦



幽谷飛瀑圖 施國敦



飛瀑圖

施國敦

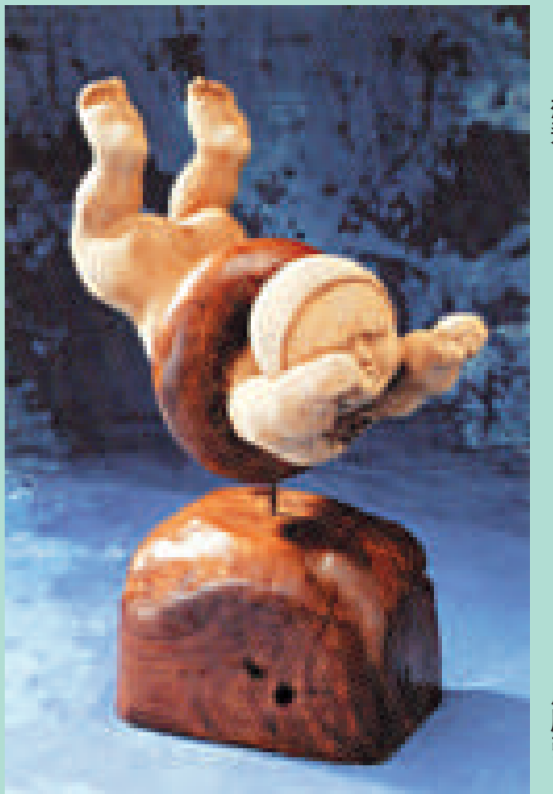
米長。原作是元代大家黃公望的代表作，殘圖分成兩段分別收藏於台灣故宮博物院和浙江省博物館，此圖解放前曾爲中國著名書畫鑒賞家吳湖帆鑒定而在家裡置放過一段時間，是當時施老在他那裡照原作臨的，可以亂真。爲此劉海粟、田恒、謝稚柳、陸維釗、潘伯鷹、朱大可等十多位全國著名書畫大家分別在手卷首、末題詩、題詞，讚賞這份手卷臨本的價值和對臨本畫技的評價，這份手卷一般不輕易示人。而國敦得天獨厚，放在家裡一個多月得以仔細揣摩。終於臨完此圖，送到上海，施老仔細批閱潤色後，頗首稱道。第三幅爲《長江萬里圖》，十米長，國敦用重色臨摹了一個多月。這樣，經過三年的臨摹，批改，國敦彷彿登臨了一個新的高地，看到了萬千氣象，無限奇景。此時，施老又指引他：「要成爲畫家，還必須到生山活水中去體會、寫生，去吸取活的創作營養。」邊囑，國敦便帶了畫具第一次上黃山，領略真山真水的天然情趣，在山上四天，共作了70多幅速寫。黃山歸來，施老查看國敦的寫生稿，發現國敦能將這麼多自然山水鏡頭躍然紙上，顯示了素描、速寫功底，決意擇機帶他去寫生、創作。

當施老應浙江省建德之邀去富春江、新安江，國敦便有幸同往。到了新安江，國敦沒有放過一個景點，速寫不離手。爲作大幅新安江圖，施老要國敦一起動手，國敦根據要求，提出了把新安江水電站和白沙橋一起畫進去的構圖設想，施老大爲讚賞，便把整個白沙城畫進去了，在整個作畫過程中施老又傳授了很多作大幅畫的技巧，整幅畫氣勢宏大，構圖合理而巧妙，作品被陳列在政府大廳。

隨後，施老又應貴州省邀請去講學，施老要國敦同行，師徒倆興致勃勃遊覽了世界聞名的黃果樹大瀑布，又去黔西地區參觀了百里杜鵑，浩浩的千里高原，連續不斷的崇山峻嶺，國敦看到了真山上極爲稀少的雨點牆頭嶺和彈窩嶺。

貴州返回途中，師徒倆又去桂林遊覽了灕江，身臨甲天下的灕江山水，國敦抓着速寫本速寫、拍照片，忙個不停，七星岩、象鼻山等都留在了速寫本上、照相機裡。之後又經衡陽，上南嶽，攀祝融峰。回到南嶽大廟，師徒以南嶽爲題作畫，施老又面授快速選景選題秘訣，一口氣畫出了四幅畫卷，此次遠行歷經28天，胸中初具丘壑，又有施老現場指點，國敦自然又登臨新的創作境界。於是，在同年十月，施國敦在崇明舉辦首次個人畫展。

融 香港雕塑家作品選



想飛

周順強



樂枝

唐景森



液體系列——動

羅漢華



飛行圖書館

甘志強

畫展共展出了100多幅作品，大部分是施國敦創作的蕭派山水畫，上海的著名書畫藝術家、評論家陳運濤、陳石瀨、吳青霞、錢君匋、謝春彥、任政等紛紛到崇明致賀。各大媒體也派記者到畫展採訪，發消息，登作品，參觀者接踵摩肩。

施老給國敦畫齋題名爲「紹蕭樓」，「紹」字取自「克紹箕裘」，意在國敦繼承好蕭派山水畫，並囑「要有所發展，不斷進取。」

該如何更上一層樓呢？學界泰斗周谷城曾書聯施國敦：「民主科研持莫捨，事功學問要爭先。」說畫家綜合素質的反映，作品的高低，往往取決於作者的學問、功底、閱歷及由此昇華的靈感。於是，施國敦又一頭埋進了「讀萬卷書」之中。

他耐得寂寞，潛心研讀，讀古今中外的名畫及其畫史、畫論，讀浸潤佛家理念、道家思想、儒家文化的中國古畫，努力吸取歷代名家大師的藝術精髓。

國敦用中華數千年的文化不斷豐富自己的頭腦，滋潤不盡的畫筆，充實蕭派山水畫的內涵，又把洋畫的寫實與國畫的寫意融匯一體，以墨造勢、以筆傳情，登臨了形肖意達的藝術境界，使畫作推陳出新，脫穎而出，行家看了，連連稱道。國敦的畫作既雄渾蒼勁、大氣磅礴，又俊秀灑脫，充滿飄逸幽靜之氣，不愧爲蕭派畫當代傳人！中央廣播電台遂在對台廣播中播出「蕭派山水畫繼有人」，稱施國敦是著名蕭派山水畫傳人。

施國敦應到了台灣，熟悉與喜愛蕭派山水畫的人們對他尤感興趣，不少國民黨高層收藏施國敦作品的人，對酷肖的蕭派畫愛不釋手，百看不厭。

在2007年台灣ASIA國際藝術展中，施國敦的水墨畫榮獲「特優獎」。然而，國敦深知學海無涯，畫無止境，他依舊勤懇不怠，揮灑不止。近期，他又將蕭派山水畫風創造性發揮到了彩瓷繪畫中，這真是：

兩岸讚譽聲不斷，同脈書畫萬千種，蕭派山水有人傳，國敦猶在攀登中。