

浙將形成首個閉合鐵路環網

【本報記者王春苗杭州二十四日電】記者從浙江省鐵路投資集團獲悉，浙江省首條高速鐵路溫福鐵路浙江段鋪軌工程已經基本完成，預計今年6月底開通貨運。另一條在建的高速鐵路——甬台溫鐵路也將於今年4月份基本鋪通。據了解，這兩條鐵路的通車運營，將使得浙江形成首個省內閉合鐵路環網。

溫福鐵路是浙江省第一個高鐵路工程，北接溫州，在浙江境內經瑞安、蒼南、蒼南後進入福建省，全長298公里。其中，浙江段全長69.26公里，設計概算48.83億元。甬台溫鐵路北起寧波，南至溫州，沿途設奉化、寧海、三門、臨海、台州、溫嶺、雁蕩山、滄海、樂清、永嘉、新溫州等11個車站、台州南和溫州南兩個貨站，線路全長282.4公里，設計概算總額162.8億元。

甬台溫鐵路和溫福鐵路，都是浙江首批以客運為主、客貨兼顧的快速鐵路幹線，分別於2005年、2004年開工建設。這兩條鐵路是浙江首次設計時速為200公里的高等級鐵路，預留時速將提升到250公里。屆時，寧波到溫州坐火車只需約90分鐘，比現在走高速公路節省約60分鐘。

作為目前浙江省內乃至國內首批高等級鐵路，溫福鐵路浙江段和甬台溫鐵路，均採用我國自主研發的長軌條鋪軌機組進行軌道施工，一次作業過程可以鋪設500米長的軌道，是傳統軌鋪機組的20倍。也就是說，500米一段的軌道通過焊接聯成一個整體後，火車在上面行駛，不僅速度快，還很平穩，車輪與鋼軌之間幾乎沒有「光當、光當」的響聲。

今年，浙江還將投資近700億元，全力推進金溫鐵路擴能改造、滬杭客運專線、杭長客運專線、九景衢鐵路、寧波鐵路樞紐等項目開工建設。

達飛輪船4月加運費

【本報訊】法國達飛輪船日前在馬賽總部宣布，將於4月1日起在亞歐航線和南亞大陸航線提供所有服務項目上增加運費。

公司在聲明中稱，目前遠東至歐洲主要航線的運費已經惡化到一個不可能再持續發展的地步，從趨勢上來看，必須調整。至於調整的細節將在3月1日會逐步對外公布。

達飛輪船的公布對其他行客一點都不感到意外，因其他班輪公司都有不同程度上公布加運費。自歐洲取消船公會組織以來，班輪公司只可以以自己實際需要來採取行動，而且不能與其他公司在運費上有任何默契或商定的可能，以免觸犯歐盟的反壟斷法。

自2月4日以來，已經有6家船公司包括馬士基、商船三井、赫伯羅特、地中海航運、總統輪船、長榮等宣布在亞洲至歐洲航線上加運費，一般都在4月初生效。馬士基是每標箱加50美元，總統輪船在東向線每大櫃加250美元。

衡陽機場年底動工

【本報記者楊斌、通訊員李孟翔長沙二十四日電】衡陽機場將落戶南嶽，以助推南嶽旅遊發展。日前，機場選址、規劃、申報、設計等工作已基本完成，預計年底動工。本期機場飛行區等級為4C，遠期發展為4D。預計2020年起降客機可達4300架次，發送旅客36萬人次。

衡陽機場的修建將對吸引外省遊客來南嶽產生不可估量的推動效應，除大大縮短來衡旅遊的時間，短期內還能對南嶽旅遊經濟產生顯著的拉動效應，促進南嶽旅遊的騰飛。

國產貨櫃出口上月減八成

【本報訊】隨著貨櫃運輸市場不振，中國產製貨櫃出口自去年逐月滑落，1月份出口貨櫃個數降至6萬個，與去年同期高達29萬個減少將近80%。

海關統計，上月中國貨櫃出口量與出口金額僅達6萬個與2.47億美元，與去年同月的29萬個與6.89億美元相差甚多，且係去年12月以來連續兩個月數量低於10萬個。數據顯示，中國產製貨櫃出口量在07年曾達313萬個高峰，去年回落為303萬個，基本上，上半年業績表現還不差，其中7月單月貨櫃出口量高達43萬個，其後5個月一路下滑，充分反映出市場走低，時至今年一月份再陷低潮。

航運市場新一輪受害者

VLCC市場今年陷低谷

【本報訊】德國交通信貸銀行(DVB)近日在法蘭克福總部發表油輪市場前景預測報告，指出超大型油輪(VLCC)市場將會成為海運業低潮的下一個受害者。該行認為，船東將須為訂造過多新造訂單承受惡果，在油輪供應量急升和油運需求減少雙重負面因素影響下，VLCC市場的形勢今年將會徹底反轉。

VLCC日租金將急挫

報告形容，去年油運市場好景，令船東之間出現「羊群心理」，訂造大批VLCC，

令現時全球船廠合共持有的VLCC新造訂單高達760艘。不過，油價在過去數月急遽下跌，加上經濟環境轉趨惡劣，油運需求已大幅減少。該行認為，巨大的供求逆差已足以



徹底扭轉08年業界高潮，VLCC日租金將會急挫。

今年將會有70艘新造VLCC投入市場，DVB認為船東會逐漸感到市場的壓力，並在今年年中開始陸續取消該批VLCC新造訂單。該行預期，今年VLCC新造價格會下跌兩成左右，二手VLCC價格亦預期會錄得史上最大跌幅，每艘VLCC日均營運收益亦會較往年水平減少10萬美元，至4.35萬美元。

大量VLCC無油可運

去年VLCC租金會創下歷史新高，該市場亦未受到太大的衝擊，不過DVB預期，VLCC的噸海里需求會減少450萬載重噸，至1.313億載重噸。雖然中國和印度的原油需求預計今年會上升7%，可稍稍抵銷日本需求

下跌的影響。不過DVB亦預期，VLCC拆解量將遠遠追不上新船投入市場的速度。報告指出，油運需求大幅減少，即使部分新船訂單被取消，在2012年前依然會有大量VLCC無油可運。

該行又認為，較小型的蘇伊士型運油輪與VLCC的競爭亦轉趨激烈，當中以南非航往美國和印度次大陸的油運航線特別不利VLCC營運。該行預期，隨着油運需求日益減少，雙方的競爭亦會轉趨白熱化。類似情況曾在1998年和2002年出現，當時VLCC需求大跌四成，因為較多美國煉油廠選用較小型的油輪。報告亦列出部分會導致油運需求繼續下跌的因素，指明假如油價持續低企，迫使中東等地區石油輸出國進一步減產，是最能顛覆VLCC油運市場穩定的因素。

09年VLCC市場預測

- ★ 2009年全行業需求跌至1.313億載重噸，同比下跌450萬噸海里，相等於可用船隻439艘
- ★ 假設全球經濟增長改善，VLCC油輪至2010年將需求1.346億載重噸，但至2012年需求底線極限是1.33億載重噸
- ★ 09年船隊利用率將下跌88%，平均日租金43500美元，與08年的日租金15.6萬美元相比，下跌72.4%
- ★ 09年VLCC新船造價跌15-20%
- ★ 08年中東油輪裝載共7.283億噸或2428艘貨載航次
- ★ 08年全球VLCC貨載3055航次
- ★ 中東至遠東線VLCC海貿佔總量41.6%或全球2.4億噸海里
- ★ 中國、印度石油需求年均增長在6-7%

資料來源：DVB集團策略規劃研究部

今年預計會有70艘新造VLCC進軍市場，令油運市場轉趨疲弱

韓今年新船出口額料增26%

【本報訊】韓國知識經濟部官員昨日高調在首爾發表聲明，預期韓國造船廠今年的新船出口總額會同比上升26%，至544億美元。不過該國中小型船廠正因銀行收緊信貸而面臨倒閉，未知預測有否將該情況計算在內。

聲明中指，該部已取得現代重工、三星重工、大宇海洋造船和其他主要船廠的報告，最後得出上述預測。不過，一名韓國造船協會委員提出質疑，認為現時不少造船廠仍難以向銀行成功融資，船廠要生存都有困難。他指出，大船廠如現代和三星現時並無任何借貸困難，但部分中小型船廠在銀行收緊銀根下苟延殘喘，假如情況在年底前未有明顯改善，相信會有不少船廠面臨倒閉。

韓國產業銀行(KDB)研究所日前發表本土造船業發展策略報告，指出政府應將部分經營困難的中小型船廠清理，或者鼓勵船廠與大型船廠合併，以保持韓國造船業的整體競爭力。

該行認為要以新思維保全韓國造船業，因此在報告明確

否定日本在上世紀70和80年代造船業低潮時的應對方案。當時日本政府為平衡各船廠的發展，所有船廠不論大小均須縮減規模。KDB認為有關做法損害日本造船業的競爭力，間接導致該國在全球造船業的領導地位最終被取代。該行認為，中小型船廠現時應控制產量，轉為向其他船廠提供船殼和其他配件以求生存。該行又認為，部分可在主要大型船廠興建但未必符合成本效益的船隻，可集中在中小型船廠興建。

另外，以星航運等多家集裝箱船東將於本週與各家韓國船廠負責人會面，商討將部分貨船延期交付的可能性。不過有香港資深船隻經紀認為，有別於日本船廠的合作態度，韓國船廠會輕易妥協的可能性不大。

該經紀表示，即使只是將貨船延遲交付數個月，都會嚴重擾亂船廠的進度表，因此較大型韓國船廠在談判中會掌握絕對主導權，而現時仍未有跡象船廠會答允該批遲道前來談判的船公司的要求。

武漢保稅物流中心驗收

【本報訊】佔地面積達180畝的武漢市東西湖區保稅物流中心，通過了中國海關總署、財政部、稅務總局、外匯管理局等四部委的實地聯合驗收。

武漢市東西湖區地處華中腹心，地理優越，交通發達，擁有中外物流企業700多家，形成10公里物流長廊，且正在建設鐵道部集裝箱樞紐站、湖北省電子口岸、公路二類口岸和鐵路口岸等。為發揮區位優勢壯大物流產業，東西湖區於

05年啓動申報、建設武漢保稅物流中心。目前，已建成海關特殊監管區完成了隔離圍網、巡邏道、智能卡口、視頻監控系統、電子地磅、監管倉庫、驗貨專場等設施的建設，依法辦理了國土、規劃和建設等部門所規定的手續。

去年底，武漢東西湖保稅物流中心正式獲得國家批准，總建築面積達2.2萬平方米的武漢保稅物流中心暨湖北武漢公路二級口岸聯檢大樓也破土動工，將向駐區監管職能單位提



韓國政府出面，高調稱今年船舶出口額勝過去年，令人存疑。圖為現代重工船廠工人在為船打磨

供永久性的辦公和配套生活服務用房。

昨日正式封關的武漢東西湖保稅物流中心距中心商業區18公里，距漢口火車站13公里，距武漢天河國際機場24公里，距長江外貿碼頭26公里，將成為集國際中轉、國際採購、國際分撥配送、國際轉口貿易的運作平台，涵蓋保稅存儲、流通性簡單加工和增值服務等各項保稅功能，其服務面積輻射周邊半徑400公里區域，極大地降低企業進出口成本，為擴大中部地區對外開放、承接沿海產業轉移、建設「兩型社會」、實現戰略崛起等發揮重要作用。

海南省國企資產總額逼近二千億

記者日前從海南省國有資產監督管理委員會獲悉，海南省屬重點監測的17家企業2008年的資產總額為308億元，淨資產143.5億元。包括省屬、市縣、農墾、洋浦及中央和省省市駐瓊國有企業在內，海南全省去年國有企業資產總額首次逼近2000億。淨資產達670億，實現利潤總額54億元。

據海南省國資委年度財務快報統計，該省屬重點監測的17家企業2008年的資產總額為308.1億元，淨資產143.5億元，同比增長37.2%。其中，海南省屬、各市縣、農墾等地方所屬國有企業去年的資產總額首次突破1100億元，同比增長了31%。加上中央和省省市駐瓊國有企業（不含非國務院國資委系統駐瓊企業），2008年海南全省國有企業資產總額逼近2000億元。在不景氣的經濟環境下仍創佳績，呈現出了海南國有經濟良好的上升態勢。

據介紹，2008年海南省推進涉及重大基礎設施、新型工業、交通運輸業、農林漁業、旅遊業等行業的建設投資、項目孵化、融資合作、資產和債務重組等重點項目21個。其中，在建和開工項目固定資產投資總額逾600億元，2008年度完成投資83.1億元，累計完成投資95.5億元。是實現去年該省國有資產增長的主要保障。

海南省國資委主任、黨委書記呂宜勇稱，海南國資總量小，受國際金融海嘯影響，鐵礦石價格預期走低，給企業利潤支撐單一的海南國資實現利潤增長帶來很大壓力。但挑戰與機遇並存，2009年海南國企應挺直脊梁，鼓足幹勁，力爭三年內實現國有企業資產總額達到3000億元，淨資產突破1000億元。對做好「小國資、大文章」信心滿懷。

陳金梅、楊來今、楊謙

江西吉安電子信息產業在深招商推介



吉安市市長王萍在推介會上發言

江西吉安(深圳)電子信息產業招商推介會日前(2月23日)在深圳五洲賓館隆重召開，江西省副省長洪禮和、吉安市市長王萍、副市長余陽春等領導及全國各地電子信息行業100多家企業家出席了推介會。

吉安市市長王萍首先介紹了吉安電子信息產業發展情況。她說，目前吉安的電子信息產業已形成了以博碩科技、協訊電子、浩漢電子為龍頭的電腦及周邊產品；以聯創光電、摩比通訊為龍頭的通訊線纜光纖、中繼設備等通訊產品；以紅板公司、滿坤電子為龍頭的多層線路板、集成電路；以中泰電子、盛泰通訊、友利電為龍頭的通訊終端等100多個產品的生產格局；2008年實現主營業務收入70多億元，上繳稅4億

多元，被省政府批准為江西省電子信息產業基地。廣東在吉安投資企業已達300多家，實際投資350多億元，有力地拉動了吉安經濟社會的發展。此次推介會，吉安市政府將簽約利佳電子、華文光電、廣天視科技、合力泰微電子、永盛電子等20個電子信息類項目，總投資預計達62.5億元。這必將為吉安的電子信息產業帶來新的活力，為吉安經濟發展帶來新力量。

吉安市副市長余陽春隨後對吉安市的吉泰工業走廊項目、深圳產業園項目、電子元器件市場項目、吉安「無水港」項目、體育公園項目、電子工業城項目進行了詳細的介紹。

劉劍鋒

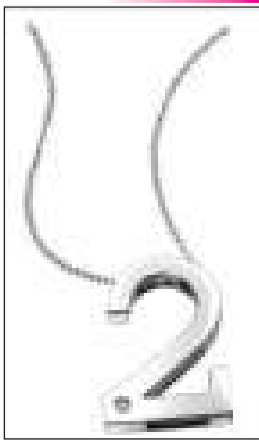
ctf·2 推出奪目吊墜系列

ctf·2獨家呈獻「2 LOVE系列」，以別出心裁的方式助你傳情達意，讓至愛把你的心意時刻繫在頸項上，令你的愛情增添無限甜蜜。

「2 LOVE系列」吊墜設計以阿拉伯數字「2」為設計主體，代表「To」，意指「To Love」，寓意將最真摯的愛與關懷給予最愛的人。

「2 LOVE系列」吊墜分為美鑽及925純銀吊墜兩大類。「2 LOVE系列」美鑽吊墜富鮮明流線型，配以光身打磨，令「2」字更為奪目，而左下方鑲以一顆主石，簡約時尚(見圖)。

「2 LOVE系列」現於全線ctf·2分店獨家發售。由即日起至3月14日期間於各ctf·2分店購物，即會獲贈「許願卡」乙張，讓你寫上「愛的心聲」掛於許願樹上，為最愛送上祝福；購物滿HK\$1,000元即可同時獲贈精美「心心卡套」乙個。



Citibank 信用卡戶專享 優先預訂香港國際電影節門票

Citibank 現為信用卡客戶呈獻香港國際電影節連場好戲，讓信用卡客戶優先預訂心愛電影與學受觀賞；並同時有機會一同出席紅地毯電影首映禮。

獨家優先訂購門票：Citibank Ultima 信用卡及 Citibank 白金卡客戶優先訂購日期：2月27日至28日；Citibank 金卡及 Citibank 普通卡客戶優先訂購日期：2月28日；訂票方法：http://www.hkiff.org.hk 網上訂票。

9折訂購門票：於門票公開發售期間(由3月1日起)，Citibank 信用卡客戶專享9折優惠；訂票方法：http://www.hkiff.org.hk 網上訂票/訂票手冊郵購/城市電腦售票網/快遞。

紅地毯電影首映禮門票：於預售期內(2月27日至28日)，訂購戲票數目最多之首140名客戶將獲贈2張首映禮門票；而首65名客戶更可參與紅地毯首映禮酒會；或於2月23日至3月15日期間，透過網上成功申請指定 Citibank 信用卡之客戶，將有機會獲贈紅地毯電影首映禮門票2張(名額：10名)。

有關電影節資料，請瀏覽http://www.hkiff.org.hk。