

真性情，真風格

——讀王明明的畫

邵大箴



麗日歡歌 王明明

凡藝術家，都重視個人藝術風格的建立，這是可以理解的。但個人風格的建立是自然積累的過程，藝術家要有堅實的生活基礎，要有對客觀現實的獨特體驗，還要有對自我優長與不足的清醒認識，並有相應的表現技巧。對畫家來說，這需要時間，需要投入很大的精力，着急不得。有些畫家急於想做出自己的風格，因為火候不到，

造成適得其反的效果。

王明明君的創作在中國畫壇受到人們的關注，已經二十多年了。他穩健地在走着自己的路，不斷推出自己的新作，鮮明的個人風格也在這個過程中逐漸形成。我認爲王明明畫風的重要特徵是「平中有奇」。所謂平，就是不實，不以表面的新奇怪異來講求取寵，而是用自己扎實的藝術功力來寫自己內心的真實感受。當然，如果藝術語言一味平實而無出奇之處，則會失之於平庸，所以如何在平實中求奇，就是一件很難的事了。潘天壽先生說：「畫畫以奇取勝易，以平取勝難。」以奇取勝者，往往天資強於功力，以其着意於奇，每忽於規矩法則，故易。以平取勝者，往往天資並齊於功力，不着意於奇，故難。然而奇中能見其不奇，平中能見其不平，則大家矣。」（《聽天閣畫談隨筆》）我以為，明明是一位天資並齊於功力的藝術家，他出身書香門第、書畫世家，父親王念堂先生能書擅畫，有深厚傳統功力。明明自幼家庭熏陶，有繪畫天才，曾幾次在國內外兒童畫大展中獲獎。因爲十年荒唐「文革」，使他不能入藝術院校深造，曾到工廠做徒工。但是這段坎坷的人生經歷，磨練了他的意志，鍛煉了他的品格，更激勵他奮發上進。他靠艱苦的自學，靠臨摹古人的作品，靠名人的指點，細細體會和咀嚼中國畫的原理，一步步探討藝術的奧秘，終於取得了今天的成就。他的「平中有奇」的藝術風格，是他個人性情的真實反映。明明天性聰穎、有主見，但爲人謙和、真誠，做事勤奮認真。在藝術上他有自己堅定的目標，爲此他執著追求，不受外界風潮干擾。從他的作品中可以看出，長期以來他在努力培養和提高兩方面的能力，傳統中國畫的寫意能力和西畫的寫實造型能力。前者他依靠臨摹古人、全面提高包括書法在內的民族文化修養獲得，後者則靠寫生訓練培養。他求教的前輩藝術家也是來自這兩方面，即有的偏重於民族傳統技巧，有的則以寫實造型見長。他清醒地認識到，必須在維護和保持講究筆墨語言的傳統文人畫的高雅格調與情趣的基礎上，關注中國畫語言的時代性，開拓它的表現題材，豐富它的表現能力。我覺得明明長期以來的藝術實踐，基本上是按照這個思路向前推進的。他孜孜以求的是如何在整合兩種技巧時，使自己的創作更滲透民族精神，更具有時代氣息和更具有個性特色。我想說，因爲明明沒有受到學院系統的寫實造型訓練，他身上沒有沉

重的寫實「包袱」，在吸收寫實技巧將其融入筆墨寫意體系時，顯得更爲自信和更能駕馭自如地納入意境美的構架之中。在好手如林的當代中國畫壇，明明有別於許多「中西融合」的同道們的，可能正是這一點。由於他的作品有一種傳統文人畫特有的清淡的儒雅氣息和淡泊的寧靜情緒，而又有相當的視覺吸引力，所以它們既可供人把玩賞賞，又適宜於陳列、展示於現代建築物內。

明明是多面手，能工能寫，能用以線勾勒爲主的手法作畫，也能以塊面和色彩造型構思，擅長塑造人物形象，也鍾情山水、花鳥，能畫「大品」，也能畫「小品」。他在盡情地發揮自己的才能和智慧，作多方面的嘗試和探索。因爲他視野開闊和擁有多種手段，他的畫面語言非常豐富且多變化。他的「大品」在恢宏氣勢和整體效果中，注意細節、細節的精緻描寫，注意講究筆墨情趣；他的小品寄情寫意，瀟灑飄逸中又不失嚴謹，讀來令人陶醉。不論明明用何種技法作畫，有一種精神始終貫穿其中，那就是他對大自然的虔誠，對藝術的執著。他在爲「回歸自然」爲主題的個展所寫的《我的話》中說：「中國傳統文化中的『天人合一』的精神引導我們與自然融爲一體。我嚮往回歸自然，返璞自然。」「大自然多麼豐富多采，一草一木，一山一水，我都要去表現。」確實，寧靜的、沉默不語又充滿靈性的自然，不僅給予他創作上的激情和靈感，而且還幫助他體悟到人生與藝術的真諦。他做人實在，做事穩健；他的創作態度沉穩，心情虛靜。他說：「作畫需要沉靜，任何雜念和浮躁都能從畫面上反映出來。心境平和，摒除妄念，潛心研究，才能逐漸有所進步。」（同上）應該說，他的這種態度是他在藝術上取得成功的重要原因。

還需要指出的是，明明在藝術創作中能正確處理自我與大眾的關係，他珍惜自己的個人愛好，但不陶醉於小我的情趣；他注重形式美感，又不沉湎於形式技巧，他尊重廣大人民羣衆對藝術的需求，在適應羣衆審美要求的同時，用自己的想像力和創造性提高他們的欣賞能力與水平。他的畫是雅俗共賞的。

明明說：「藝術之路，越走越難。」我想這不是他自謙之詞，而是他在創作過程中的深切體驗，這也說明他在不斷地爲自己樹立新的奮鬥目標。相信虛心好學而又自信的明明，在未來的藝術征途上，會不斷有新的成果奉獻給社會。



藏女 王明明



高原

王明明

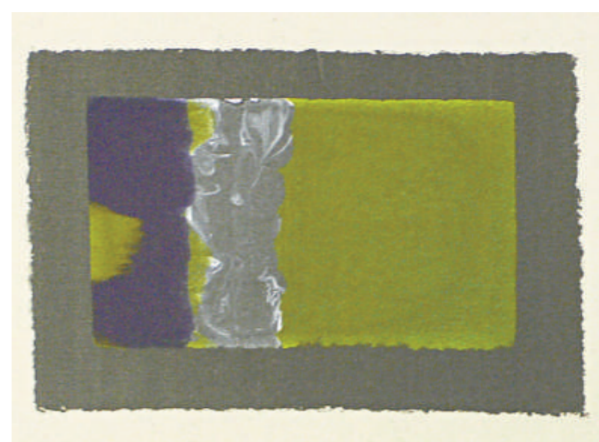


疏林麗影

王明明



默 系列 (水彩紙本) 2007



自留地 系列 (絲印布本) 2007

自在日緒

李慧冰個人作品展

香港畫家李慧冰喜歡繪畫，享受天地山水。生活在這片東西文化兼備的土地，在她習藝的過程裡，可以接觸的媒介以及探索的意念既寬且廣，中西並存。

活在當下，是藝術家一直所追求的。

日子一路走過來，無論是中是西，繪畫，始終離不開色彩、神、意。每天回到工作室，她便打開畫布，專注創作。



秋林滿目

王明明



一方 系列二 (混合素材紙本)

第十一屆全國美展 香港、澳門特別行政區和台灣地區作品「邀請展」 徵稿通知

由中國文化部、中國文聯和中國美術家協會共同主辦的全國美術作品展覽，是國家級的綜合性大展，五年舉辦一次，第十一屆全國美展於2009年舉辦。屆時將舉辦「第十一屆全國美展香港、澳門特別行政區和台灣地區作品邀請展」（以下簡稱「邀請展」）。九月九日九時在廣東汕頭舉辦「邀請展」開幕式，並從中選出約50件優秀作品，參加在北京舉辦的「第十一屆全國美展獲獎及優秀作品展」。現將「邀請展」的有關要求通知如下：

- 主辦單位：中華人民共和國文化部
中國文學藝術界聯合會
中國美術家協會
- 承辦單位：廣東汕頭市人民政府
- 展出日期：2009年9月9日9時
- 展出地點：廣東汕頭市林百欣國際會議展覽中心
- 主辦權：主辦單位對作品有展覽、研究、攝影、錄像、出版及宣傳權。
- 評選：由第十一屆全國美展組織委員會組成專家評選委員會。評選委員會對邀請作品進行終評。評出優秀作品50件、入選作品150件，共計展出200件。
- 該展評選出的入選作品作者在申請加入中國美術家協會時具備一次資格。
- 作品歸屬：所有參加展覽的入選、優秀作品均退還作者。
- 畫冊：展覽將出版畫集，該畫集是第十一屆全國美展系列畫集的組成部分。由組委會統一設計版式和規格，每位參展作者均可獲贈一本。
- 證書：組委會向參展作者頒發入選、優秀證書。
- 參展要求：
 - 凡居住在香港和澳門特別行政區、台灣地區的作者均可送作品參展。
 - 自2004年以後創作的作品均可送展。
- 作品規格要求：
 - 作品不分畫種。中國畫無須裝裱、油畫須有內外框，尺寸均不超過200cm×200cm，雕塑須硬質材料。
 - 每位作者送展作品不得超過一件。
 - 每位送展作者需提供作品題目、尺寸、姓名、詳細地址、聯繫方式。
- 送件及退件要求：應徵作品先寄該畫10寸彩色照片參加初評，（雕塑作品要求多角度照片資料）並於2009年6月5日前（以收到日期爲準）寄至收件辦公室，照片背面註明

本人真實姓名、作品題目、尺寸及詳細通訊地址、郵編、聯繫電話。每人限送一張，所有參評照片不退。初評不接受作品原件。初評入圍者由展覽組委會直接通知本人將原作寄至展覽所在地參加覆評。

覆評原作送件：作品可以由作者或委託他人直接送達或通過航空、郵局寄達。在送達或寄運作品時，送選作品是否保險由作者自行確定，投保手續由作者自行辦理，保險費由作者自理。凡通過航空或郵寄的作品，送件運輸費用由作者自理。送件須妥善包裝，防止郵寄中破損遺失。

參展覆評作品費用：雕塑每件60美元，油畫每件40美元，中國畫及其餘畫種每件30美元。參展覆評費與作品應同時寄達。

原作退件：未入選「邀請展」作品的退件時間應在2009年10月30日前，退件方式可以由作者自取或委託他人代取；作者自取必須提交有效證明文件，委託他人代取必須有委託書及代取人的有效證明文件。其餘作品由組委會通過航空或郵寄退回作者。

覆評收件時間：2009年6月25日至7月15日止（以寄出地郵戳爲準），評選在7月下旬完成。

收件地址：廣東省汕頭市新興路33號第十一屆全國美展港澳台展區收件辦公室
郵編：515031
聯繫人：鄭鶴芝
電話/傳真：0754-88434246
手機：13825880951 13322771377

凡送作品參評、參展作者，應視爲已確認並遵守徵稿啓事的各項規定。