



▲周小林(左)為年輕人的歛硯擦拭嬰兒油 (本報攝)

配合石材特質 追求完美藝術 周小林造硯要求天人合一

【本報訊】記者洪捷報導：世上有沒有完美、極致的藝術？不管答案如何，總有人孜孜不倦地追求，在過程中達到技藝的提煉、創意的超前、自我的提升。在「歛之國寶」歛硯展覽上展出的歛硯作品，便可看出歛硯創作人周小林，還有歛硯收藏家黃學明追求完美、極致的決心。

昨日是展覽的第一天，現場已聚滿了參觀者，與記者想像的有所出入，來觀賞的不僅有了年紀的愛好者，還有許多年輕人，更有觀者希望購買展出的歛硯。不過，展覽的目的是要推廣歛硯這種藝術，而非銷售，所有展品皆非賣品。幾位年輕男女參觀者來到周小林跟前，每人拿出一小方歛硯，原來這是他們之前到黃山市屯溪老街三百硯齋時所購買的，他們與周小林成爲了好朋友，這回把乾涸磨損的歛硯帶來給周小林看看，有何方法挽救。周小林二話不說替他們的歛硯「搶救」，原來方法很簡單，就是用嬰兒油擦拭一下，歛硯很快回復原來的滑溜光亮。

理解石材精心巧製

周小林向記者介紹說，這次展出一百一十方黃學明收藏的歛硯，其中約三十方是新作。其中值得推薦的是《雲瑞硯》，周小林拿起這方硯在手上把玩着說：「這是老坑眉紋仔料，意思是北宋時期，距今一千多年前，相信當時的人用利了的小塊硯料，拋進河床中，經過千年河水流動、洗刷，仔料形成了手感細膩柔潤，我們稱之爲「孩兒面」，而紋理如雲似水，聲如鐘磬，加上發墨如油，便形成這好材料。在創意設計上，要配合石材的特質，達到天人合一的效果。」

要完成這方手掌般大的歛硯，周小林說，花了三年時間，他認爲首先要對石材有充分理解，是適合在上面展現花鳥、人物抑或山水，若是隨便雕上一條龍，把硯石弄得俗氣，一方好石便毀了，這研究、琢磨的過程爲「相石」，在設計上還要注意實用、美觀結合，之後才是雕刻。周小林補充說，

歛硯的硬度在摩氏三點五至四，比羊脂白玉及翡翠更軟，雕刻時不能破壞大自然造化的紋理，但又不能太輕，工藝上是很大的考驗。

完成了硯的創作與雕刻，周小林連硯盒也不放過，一定要把硯硯烘托得相得益彰，所以他選用了很高級的木材，如《雲瑞硯》，以古金絲楠木的胎木（即木材最內裡部分），邀請漆藝工藝師，把幾近失傳的傳統推漆工藝運用在硯盒上，工序多達百多二百道，要花六個月至一年才能完成，這種工藝將礦物顏料融入漆中，形成「菠蘿漆」的效果。

超越古人最大目標

另一方重點展品《祥雲捧日·瑞霞臨門》，其紋理亦是如雲似海，黃學明介紹說，在硯的表面，可看得出風、水、火、地等似山巒起伏、雲海飄渺的畫面，看起來很有立體感，但黃學明請參觀者撫摸硯石，竟然順滑如絲，大家都覺得很神奇。周小林說，由於這硯材非常優良，有本身的畫面與意境，創作時便大面積留白，只請工藝師雕出波浪與紅日，其餘的視覺效果，由觀者想像。

配合《祥雲捧日·瑞霞臨門》簡約的風格，其盒子也是採取簡約的手法，但盒子的設計及工藝並不馬虎。周小林說，以紅豆杉製成的盒子，用紫檀木雕成如意圖案包邊，製作的形式是中國傳統建築中常用的入榫技巧鑲嵌，完全不用膠貼、螺絲或釘子。

除了歛硯的創作，加上盒子的陪襯，在創作過程中，也體驗了文人雅士的風尚，其中一方歛硯，雕出一對古代才子佳人，在景致優雅的園林中彈琴寫詩，意境浪漫。原來，周小林是看了黃學明所寫的一首詩，描寫一段浪漫的邂逅，便創作這方充滿清高情韻的歛硯故事。

周小林說，近二十年來，他的追求是在歛硯整體文化上超越古人，他將乾隆時所設遊藝處的作品，與自己設計的歛硯作爲一種標準，作出比較，力求超過其品質。他認爲，現代無論創意、技巧及條



▲黃學明(左)與周小林介紹歛硯《祥雲捧日·瑞霞臨門》的硯石與盒子創意 (本報攝)

件，都不會比古人差，但許多藝術都不及往昔，因爲今人「心中浮躁，求快求多，急功近利，想賺錢，大量生產，製品便只能是商品。」他認爲追求高超藝術的條件不是錢，而是人的追求與夢想，對自己有沒有要求。他希望國家在經濟發展的同時，也應在民族文化上有更佳發展。

「歛之國寶」歛硯展覽現於紅磡環海街十一號海名軒七樓舉行，展期至九月十六日下午八時，查詢可電二三三二一五三三。



▲嘉賓爲「中華龍文化藝術收藏展」主持開幕禮 (本報攝)

穗展龍文化藝術品



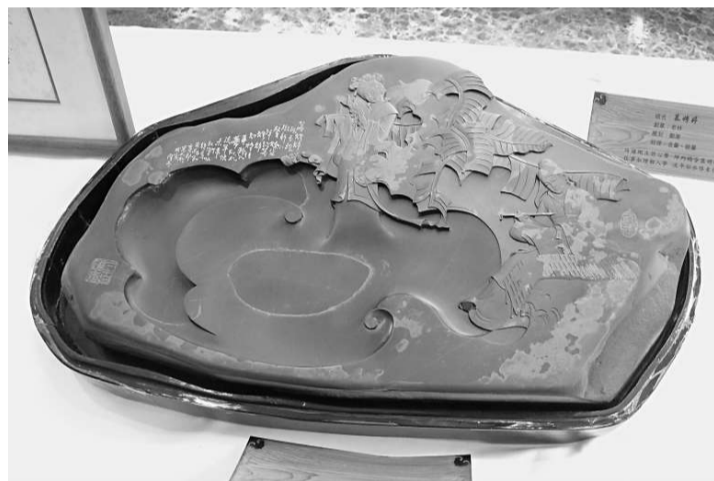
▲任廣華(右)介紹藏品，蘇巨漢(左)正在欣賞 (本報攝)

【本報訊】記者袁秀賢廣州報導：爲迎接建國六十周年，由廣州市尊師重教促進會等主辦的「中華龍文化藝術收藏展」，上周六在蘇東坡紀念館開幕。廣州市尊師重教促進會終身常務會長、蘇東坡紀念館終身館長蘇巨漢表示，展覽讓市民了解龍的文化，弘揚龍的精神，團結龍的傳人。

提供藏品的任廣華收藏龍的展品超過二萬件，此次展出的僅是十分之一。

任廣華年近六十，祖籍韶關市，原是一名普通的火車司機，現已退休。他從上世紀八十年代起開始收藏以吉祥龍文化爲主題收藏品。二十多年來，節衣縮食，共收藏超過二萬件，品種達六十多種。此次收藏展，僅挑選了二千多件，包含繪畫、書法、篆刻、雕刻、竹編、刺繡、瓷器、陶器等數十類，從四億年前的貴州龍化石到當代名家真跡，從民間工藝品到大師級作品，其中不乏明清時期精品。

在展品中，有達三米高的展品，也有巴掌大的展品。龍的展品豐富多彩，計有光緒皇帝聖旨匾、清代的畫龍點睛木雕龍、明代的龍紋青花壇、清代的龍紋大銅壺、根藝龍等。



▲周小林看了黃學明的一首詩《暮境》後，觸發靈感而創作這方浪漫意境的歛硯 (本報攝)



▲《雲瑞硯》的硯石與漆盒都精心巧製，花了三年多時間才完成 (本報攝)

藝術賞析

美術編輯：李志文



女高音科爾芝唱出震撼力

▲科爾芝與港樂的演出受到觀眾歡迎



科爾芝與迪華特合作愉快

爲慶祝香港文化中心二十周年，香港管弦樂團2009/2010樂季揭幕音樂會，請來了國際著名戲劇性女高音科爾芝(Deborah Voigt)，她是首次來港演出，九月四日我慕名前往觀賞。指揮艾度·迪華特(Edo de Waart)與科爾芝都是著名的瓦格納、理查·施特勞斯作品最佳演繹者，如此夢幻組合，頗有亮點。現場一聽，果然名不虛傳。

提及科爾芝，頗爲傳奇，2004年，她原定在英國皇家歌劇院飾唱阿里阿德涅，因身材過於肥胖(近300多磅)，穿不下戲服而被ROH炒魷魚，此事一時掀起軒然大波，國際輿論紛表不滿，成爲全球轟動新聞。隨後，科爾芝決定減肥，做了一次危險性很大的胃腸分流手術。幸好，她結果減肥成功(減去了126磅)。2007/2008年樂季，ROH再次邀請她回來主演《阿里阿德涅在納克索斯》。

體形豐碩 聲如洪鐘

現場所見，科爾芝如今體重已緩慢回升，體形豐碩，聲如洪鐘，擲地有聲，她那醇厚、有力的聲音能夠穿透濃厚、猛烈的樂隊音響音牆，響遍全場，震撼力驚人。她觸景生情地唱出的伊麗莎白唱段《大廳啊，我向你致敬》(瓦格納《湯豪舍》第2幕第1場)，訴述得極爲真切、真實、真情，飽滿的歌聲中洋溢着愛慕之情與思念之心，表面上是向「大廳」問好，實際上是唱出對湯豪舍的深情愛意。像她這樣的瓦格納女高音，整體共鳴的交混回向一流，渾厚的胸聲顯得特別突出，聲音的運轉也十分靈便，在瓦格納《特里斯坦與伊索爾德》第3幕第3場伊索爾德的「愛之死」中，她竟能以凄美之聲唱出女性溫暖之情。悲痛欲絕，催人淚下。

演繹莎樂美變態心理

理查·施特勞斯《莎樂美》終場場景莎樂美唱段「約翰，你不讓我吻你的嘴唇，好！現在我要吻你」難唱難演，是歌劇史上最具挑戰的女高音曲目。科爾芝唱來充滿強烈的感情力量，角色的性格刻畫栩栩如生。聲音造型寬厚挺拔，在發聲上具有戲劇性力量，聲音表現力強烈。在角色的塑造上，她的情感較激昂，入情入戲，有血有肉。唱段中的說唱式的對腔(Sprechgesang)、色的調的對比、Rubato(伸縮處理)等演唱的風格，唱來頭頭是道。她把莎樂美演活了、唱活了，把

一個原本天真迷惘的少女，爲了追求性愛的淫慾而不擇手段以至變成變態的，將角色的愛與恨、生與死、苦與樂等錯亂的心態，表現得活靈活現、淋漓盡致，適度適度，很性感，很媚人。唱得很有感染力，獲得很好的戲劇性效果。她的莎樂美給我「一聲唱到融神處，毛骨悚然六月寒」之感。

港樂演奏豐富多采

自從艾度·迪華特上任以來，給港樂帶來了新氣象、新局面，擴拓曲目，水準遞升，比較全面，特別是樂隊色彩的變化豐富多采，樂團的職業狀態很Fit，非同日而語。在迪華特熱情的帶動下，港樂所奏的三首瓦格納的前奏曲，品味高，音響好，意境佳，頗有吸引力，《紐倫堡名歌手》前奏曲的莊重威武、《羅恩格林》第一幕前奏曲的純淨崇高、《特里斯坦與伊索爾德》前奏曲的神思憧憬，都是這些樂曲的特點。在理查·施特勞斯《唐璜》中，迪華特用音樂講故事，敘述得活靈活現，音樂形象化了，樂隊色彩對比強烈，活現出色之徒唐璜渣子，屢遭屢敗，自尋死路。

史君良



科爾芝胸聲渾厚，運轉靈活，唱出人物性格與感情



《南粵春風》



《黃山煙雨》



《一夜霜花帶月圓》

梁世雄展60年繪畫成就

本報記者 黃寶儀 文·圖

「梁世雄繪畫六十年」日前在廣東美術館開幕，共展出梁世雄六十年來創作的繪畫作品一百二十餘幅，是畫家自一九八五年第一次個展以來最全面的展示。

梁世雄生於一九三三年，廣東省南海人，早年就讀於廣東省立藝術專科學校，一九五三年畢業於華南文藝學院美術系，同年入中南美術專科學校深造，一九五六年畢業後留校任教。多年來，梁世雄足跡踏遍大江南北、長城內外，創作出大量充滿地域特色的寫生作品。

重視寫生，強調生活體驗，這是從「二居」到「嶺南派」的傳統，也是新中國美術的重要特徵。梁世雄的許多重要作品，都因此融入了明顯的時代特色。在他的筆下，無論是寧靜秀美的江南水鄉，還是繁茂豐饒的嶺南風光，抑或是廣袤浩瀚的黃沙戈壁，都詮釋着生命

的頑強與美好。面對大千世界，山水畫家都有自己獨特的切入點。梁世雄的畫作中，看到更多的是以「大樹」爲對象的作品。對此，梁世雄解釋，「我畫樹比山多，表現的是一種精神，一種生命力。大樹面前，個人很渺小。南方的巨榕、紅棉，北京的古柏，南嶽、黃山和泰山的松樹，都是頂天立地的，我對他們是懷着敬仰的情感的，我追求和表現的是有生命力的東西。」

自然生機表現依賴於畫家對繪畫語言的掌控。梁世雄的作品中既有大刀闊斧、生動老練的神來之筆，也有墨法精微、層次豐富的勾線暈染，作品透出一種沖融渾厚，潤澤而富於生機的氣息。那充盈於畫外的傳神之韻，包孕着中國水墨特有的經典語言，淋漓酣暢地顯示出強烈的生命精神。

梁世雄繪畫展展期至九月二十日。



「梁世雄繪畫六十年」開幕式