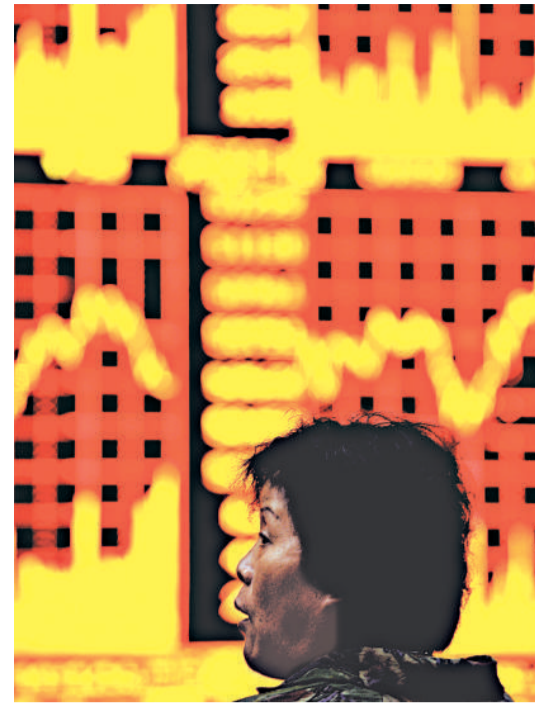


七成基金欲投資創業板



【本報記者范琳琳報導】首批創業板上
市公司於昨日進行網上申購，與此同時，各
基金公司紛紛發出公告稱旗下基金投資創業
板。截至昨日，內地 60 家基金公司中已有
55 家公告旗下的 340 隻基金將參與創業板投
資，約佔已公布淨值的 498 隻基金的 7 成。

在投資創業板的提示公告中，每隻基金
針對創業板的投資行為有所差異。有的基金
明確表示將投資創業板，有的則表示只參與
一級市場申購。而明確表示只參與一級市場
申購的基金均是債券型基金，這主要是由於

創業板將於下月上市，大部分
基金都表示有興趣投資

基金合同中的投資範圍所限。
這些基金類型包括開放式基金及封閉式
基金，涉及股票型、債券型及債券型品種。
值得注意的是，已有 10 多隻指數基金及 9 隻
「大盤藍籌」基金公告可以投資創業板股票
和可轉換債券，這可能違反了之前中國證監
會發布的基金契約，涉及嘉實、廣發、華夏
等 20 多家基金公司。因而，業內人士認為，
部分指數基金和大盤藍籌基金參與投資創
業板，有違反基金合同之嫌。

有人擔心絕對收益不高

不過，這並不意味著各隻基金馬上進場。
「投不投以後再說，作為一個新的投資品
種，跟蹤和研究以及前期的一些工作還是要
及時到位。」一位基金公司負責投資業務的

高管理表示。
也有基金業內人士擔心創業板規模偏小，
絕對收益值不高。一家基金公司投資總監
認為，創業板上市的股票規模偏小，基金有
投資比例的限制，因此投資創業板的規模會
非常小，可能只有百萬元（人民幣，下同）
級別。雖收益率可能會高，但收益的絕對規
模不大，與規模達幾十億元的基金比較起來
大小，基金經理每天關注這樣的股票得不償
失。

即使基金投資創業板仍存在現實困難，
但仍有不少基金公司對於創業板的熱情並未
消減。有機構人士表示，不少基金公司研究
員早就出現在了創業板首批上市公司的路演
現場，並參與了初步詢價過程。

證監會基金部二十二日發布名為《關於

證券投資基金投資創業板上市證券的說明》，
說明指出，基金管理公司所管理的基金決定
投資創業板股票和可轉換債券的，應當根
據基金合同的約定，判斷是否符合基金合同
所規定的投資目標、投資策略、投資範圍、
資產配置比例和風險收益特徵。因而，業內
人士認為，部分指數基金和大盤藍籌基金參
與投資創業板，有違反基金合同之嫌。

同時，證監會要求，基金管理公司在投
資創業板股票和可轉換債券的過程中，應當
根據審慎的原則，保持基金投資風格的一致
性，作好信息充分披露工作，特別是事前披
露和風險提示，切實保護好基金投資者的利
益。在不違背基金合同的情況下，各家基金
公司對旗下基金進行「事前披露」和「風險
提示」後，便可進行創業板投資。

擴容壓力增 A 股周跌半成

受歐美股市收低、油價重挫、金價失守千元、首批 10 家登陸創業板公
司同時申購等一系列消息影響，A 股市場昨日未能延續周四午後的反彈升
勢，滬綜指盤中再度考驗 2800 點支撐，全周跌 4.18%，深成指周跌 4.95%。
臨近國慶長假，市場觀望氣氛濃厚，成交量出現大幅萎縮。分析認為，
利淡基本出盡，股指上行心理壓力或可減輕；其次地量顯示做淡動能逐步
衰竭，不排除下周反彈的可能。

本報記者 毛麗娟深圳報導

五以資源類為首的權重板塊再度處於
跌幅榜前列，其中，有色金屬行業跌
幅超過 2.5%，煤炭、鋼鐵、電力、
地產等板塊跌幅居前，金融板塊中
只有中國太保、中國人壽、中國平安等保險股表
現較強，周四受追捧的北京銀行、浦發銀行、
南京銀行等跌幅均超過 2%。

昨日成交半年新低

截至收盤，滬綜指報 2838.84 點，跌 14.71
點或 0.52%，成交 834.9 億元（人民幣，下同）；
深成指報 11384.2 點，跌 91.72 點或 0.80%，
成交 459.1 億元。兩市共成交 1294 億，比前
日明顯萎縮近三成。創下今年三月份以來的地
量。

本周政策消息面較為平靜，市場無明顯利
好消息，相反，創業板申購和部分權重大盤股
的再融資預期再次加深投資者的悲觀情緒，繼
萬科 A 通過百億融資計劃後，浦發銀行和國元
證券百億元增發方案也在本周獲批。

總體看，本周五個交易日股指跌多漲少。
在物聯網和新能源等小市值的活躍而權重指標
整體表現不佳的情況下，周一股指出現明顯震
盪走勢，由於成交量未能有效放大，反彈很不
牢固，周二三連續兩天出現調整，周四股指
在銀行和地產等指標股的帶動下探底回升，而
周五在外盤股指整體表現不佳的情況下再次重
回低位震盪行情，成交量大幅萎縮。

本周科技類以及消費類板塊跑贏大盤，物
聯網、3G、醫療器械、家電、商業百貨等漲

幅居前，海通集團、三環股份、奧維通信位列
漲幅榜前三甲。而權重股雖然後期企穩，但整
體跌幅仍然居前，受此影響，滬綜指最低下跌
到 2783 點，全周跌去 4.18%，深成指全周跌去
4.95%。

招商證券策略分析師杜長江認為，武鋼股
份、浦發銀行等權重股相繼再融資、創業板發
股速度加快是本周市場弱勢下跌的主要原因，
同時新股發行也導致二級市場資金偏緊。加上
臨近國慶，投資者減倉持幣的操作也增多，影
響整個市場的做好信心。

下月真正解禁壓力不大

首批十隻創業板上市公司的股票周五集體
對外申購，由於市場普遍唱好首批個股質地，
其最終確定的發行價也普遍偏高，相對於去年
的靜態市盈率（PE）為 50 倍左右，超出市場
預期，令投資者質疑：如此高市盈率是否在積
累越來越大的風險呢？此外，解禁壓力也觸動
着市場的敏感神經。與九月份 1586.67 億元的
解禁市值相比，十月份解禁規模環比增加逾
11 倍，解禁總量達 3192.39 億股，解禁市值超
過 1.9 萬億元。

不過，杜長江分析，十月份的真正解禁壓
力並不大，因為持方多為大型央企和國資管
理部門。他認為，國慶節前 A 股維持窄幅震
盪、小幅上漲的可能性較大，而節後的十月上
旬，在九月新增貸款、工業增加值、出口等各項
數據繼續好轉的催發下，A 股有望走出較好的
反彈行情。



滬深股市昨日表現

	指數收市	漲跌點數	漲跌幅(%)	成交金額 (億元人民幣)
滬綜指	2838.84	-14.71	-0.52	834.87
深成指	11384.16	-91.27	-0.80	459.06
滬深 300	3058.53	-22.40	-0.73	-
滬 B	199.08	-0.12	-0.06	12.49
深 B	508.69	+0.77	+0.15	1.92

受外圍市況及擴容壓力影響，
內地股市上周出現明顯回調，上海
綜合指數下跌近半成

大摩看好內需型股份

摩根士丹利中國分析師婁剛近日在接受
內地媒體採訪時表示，由於中國經濟的復蘇
已確立，因此對藍籌股整體看好，在操作對
象上建議以內需驅動型行業為主。

婁剛認為，雖然在資源配置上採取低配
置策略，不過從總體市場來看，依然值得看
好，預計 A 股在未來一年內會有相當不錯的
漲幅，且在藍籌股中，存在較多投資機

會。就現在主要的操作對象來看，他建議以
內需為主的行業，包括零售、食品、飲料、
服裝鞋帽、電力行業、保險行業等，即使是一
些非傳統的內需性行業，也非常看好。

不過，他表示，目前對銀行和地產及原
材料均應選擇低配置策略。就原材料來看，
因為內地的企業並不掌握真正的原材料，僅
是原材料的加工者，而該行業表現最佳的時

期是在經濟復蘇的早段和經濟過熱的時候，
因此在中間這一段時期，內地的原材料行業
通常表現不佳。

對此，東興證券研究所所長銀國宏則建
議，四季度應關注汽車、白酒、醫藥這三個
方向，因為這三個方向在可預見的短期之內，
業績增長是最穩定的。如果從略長的周期來
看，比如看至明年上半年，按照月度強勢
復蘇的這種格局和態勢，當整個市場統一
到經濟復蘇時，順周期性的行業便會表現的
更加出色，如銀行、地產類，業績彈性會比
較明顯，股價的彈性也因此比較明顯。

九月大股東增持創年內新高

經歷八月份的調整後，有 5 家上市公司的大
股東開始在九月大規模增持自家股票，增持
股份合計為 2.84 億股。而約 35 億元（人民
幣，下同）的增持市值，較八月份大股東增持
市值的 5.54 億元增加逾 5 倍，且創出了今年
年內新高。

具體來看，中國石油（601857）大股東本
月增持自家股票的規模最大。據該公司發布
的公告稱，截至九月二十一日，公司控股股東
中國石油集團此次增持計劃已實施完畢，其通
過上海證券交易所證券交易系統累計增持公
司股份 24251.94 萬股，增持市值約 32.21 億元，
約佔該公司總市值的 0.13%。本次增持完成後，
中石油集團共持有 1581.65 億股股份，約佔公

司總股本的 86.42%。在本次增持計劃實施期
間，中石油集團依據承諾，未減持其所持的公
司股份。

與此同時，渤海物流（000889）本月也得
到大股東的多次增持，並因大股東增持，使其
股東結構發生了變化。公司大股東中兆公司通
過買入公司股票後，目前累計持股已達
5176.46 萬股，躍升為公司第一大股東。該股
東在九月共進行了三次增持，其中一日至四日
增持 1693.53 萬股，十七日增持 89.84 萬股，二
十一日增持 6 萬股，三次累計增持市值達 1.1
億元。

大股東增持再度風行，給市場各方增添
了不少投資信心。有業內人士認為，儘管大有

所回暖，但大股東增持及入市活動持續活躍，
反映出產業資本的堅定信念與積極態度。隨
着內地經濟的逐步回穩及上市公司業績的穩步
回升，產業資本開始認同目前的上市公司價值。

去年九月份至去年年底，大股東在二級市
場買進 153 家上市公司股份，在市場不斷向下
探底下，這種增持行為一度引發質疑。人們懷
疑大股東是否存在借增持利好抬拉股價，以滿
足再融資所需的資金額。但事實上，進入 09
年九月後 A 股股價重心開始快速上移，大股東
增持的股票更是異軍突起，大楊創世（600233）
、大龍地產（600159）、陽光城（000671）、
老鳳祥（600612）等 48 家股票價格實現了翻
番。

興業證券月底申報 IPO

興業證券有關人士近日對外透露，該行計
劃本月底向中國證監會遞交 IPO（首次公開發
行新股）申請材料，保薦機構確定為瑞銀證
券。

據悉，興業證券 IPO 前還面臨兩大問題，
即其本身股權分散以及興業銀行（601166）
持有的股權。為掃除此障礙，該行正對其持
有的股權進行轉讓拍賣。

目前，興業證券共有 128 家股東，除了前

3 家外，其餘股東持股均在 5% 以下，股權相當
分散。而根據國有股劃轉至社保基金的政策規
定，興業證券小股東如執行劃轉政策，股份將
會被進一步攤薄。一位接近興業證券的投行人
士表示，「大股東代為劃轉的可能性最大，雖
然發行新股也會被攤薄，畢竟前兩大股東都是
福建省國有資產」。

據興業銀行 08 年報披露，其持有興業
證券 12064 萬股，佔總股本的 6.23%，最初投

資成本為 5905.5 萬元（人民幣，下同），期
末賬面價值為 5127.5 萬元。而根據「商業銀行
不得持有證券公司的股權」的相關規定，興業
銀行將對其持有的興業證券股權進行股權轉讓，
評估基準日為七月三十一日，每股價格為
12.09 元，股權評估值為 14.59 億元，掛牌價
為 18.82 億元，每股 15.6 元，競價截止期為十
月十五日。

按 09 年興業證券每股收益的預測值計算，
此次興業銀行轉讓股份的價格對應的市盈率
達 26.9 倍，而此前，興業證券股權最高拍賣
價為每股 11.5 元。

基金公司兩月投 5 億自購

據統計，自七月二十九日大跌以來，隨
着 A 股調整幅度的加大，偏股型基金淨值跌
幅達二至三成，其中，廣發、華安、大成、
華夏、華寶興業等十多家基金公司自購旗
下偏股型基金，涉及資金額約 5 億元（人民
幣，下同）；而南方基金、諾德基金以及大
學華鑫基金三家，則是在九月十七日的階段
高點調整之後先後宣布自購，涉及資金
6077.3 萬元。

南方基金自購 5000 萬元

其中，南方基金自購南方中證 500 基金
5000 萬元，諾德基金自購諾德成長優勢基
金 1000 萬元，諾德基金員工自購諾德
成長優勢基金 50.4 萬元，大摩華鑫基金公
司員工認購旗下基金 26.9 萬元。

華泰證券分析師王華表示，「新基金沒
有歷史業績可供參考，基金公司對於新基金
的認購，可能更多是出於市場營銷的目的，
對投資者進行基金投資的參考意義不大。而
申購老基金的行為，更多地體現了基金公司
對相關基金投資運作能力的信心，其中業績
在所有同類型基金和公司內部基金比較中都

比較突出的基金，值得基金投資者進行長期
跟蹤。」

另據發現，處於階段性「底部」的基金，
除了自購以外，正以各種各樣的方式自救。
國泰君安金盛基金經理張璋則把重點放在
中小盤股票上，並逐漸撤出大盤股。

他表示，前期大盤股的上漲是出於市場
對整個經濟復蘇的看好，而隨着信貸規模的
收緊，當市場預期轉弱為挖掘結構性投資機會
時，中小盤股主題性的投資機會將會層出不
窮。

申銀萬國巴黎基金投資總監鄒翔則表示，
其核心配置思路還是以地產、汽車這些先
導型產業的復蘇作為主導產業鏈。隨着經濟
復蘇，行業景氣提升，繼續看好估值相對低
的金融、地產、白酒等行業；提前布局全球
經濟復蘇的機械、航運、航空等行業；還可
關注供應緊張，產能利用率維持高位的石油
、有色等資源品。

長信基金分析師安均也認為，目前銀行
、地產和投資品行業（機械、水泥等），以
及汽車、家電、新能源等先導性行業未來存
在較好的投資機會。

恒生 AH 股溢價指數 (9月25日)

即時指數	變動(點數)	變動(%)
115.69	-0.34	-0.29%

A/H 股價對照表 1港元=0.88107元人民幣(25/9/2009)

公司名稱	H 股代號 (A 股)	H 股現價 (港元)	A 股現價 (人民幣)	溢價 (%)
南京熊貓	(00553)(600775)	1.98	7.96	356.30
儀征化纖	(01033)(600871)	1.86	7.05	330.20
北人印刷	(00187)(600860)	1.94	6.50	280.30
上海石化	(00338)(600688)	3.28	10.86	275.80
洛陽玻璃	(01108)(600876)	1.55	4.98	264.70
天津創業	(01065)(600874)	2.05	6.11	238.30
海信科龍	(00921)(000921)	1.88	5.50	232.00
新華製藥	(00719)(000756)	2.38	6.36	203.30
上海電氣	(02727)(601727)	3.78	9.19	175.90

公司名稱	H 股代號 (A 股)	H 股現價 (港元)	A 股現價 (人民幣)	溢價 (%)
四川成渝	(00107)(601107)	3.17	7.51	168.90
東北電氣	(00042)(000585)	1.79	3.80	141.00
大唐發電	(00991)(601991)	4.16	8.73	138.20
南方航空	(01055)(600029)	2.52	5.14	131.50
東方航空	(00670)(600115)	2.69	5.48	131.20
華電國際	(01071)(600027)	2.45	4.92	127.90
江西銅業	(00358)(600362)	17.64	35.03	125.40
北京北辰	(00588)(601588)	2.75	5.41	123.30
廣州藥業	(00874)(600332)	3.84	7.48	121.10
中海油服	(02883)(601808)	7.41	13.94	113.50
昆明機床	(00300)(600806)	6.30	11.20	101.80
重慶鋼鐵	(01053)(601005)	3.04	5.36	100.10
中國石化	(00386)(600028)	6.67	11.39	93.80
中國國航	(00753)(601111)	4.50	7.63	92.40
廣州廣船	(00317)(600685)	15.20	25.12	87.60
中國鋁業	(02600)(601600)	8.63	12.90	69.70

公司名稱	H 股代號 (A 股)	H 股現價 (港元)	A 股現價 (人民幣)	溢價 (%)
兗州煤業	(01171)(600188)	11.34	16.92	69.40
中海集運	(02866)(601866)	3.05	4.49	67.10
深圳高速	(00548)(600548)	3.83	5.51	63.30
中國遠洋	(00857)(601857)	9.02	12.85	61.70
晨鳴紙業	(01812)(000488)	5.25	7.44	60.80
廣深鐵路	(00525)(601333)	3.21	4.44	57.00
華能國際	(00902)(600011)	5.17	7.10	55.90
中國遠洋	(01919)(601919)	9.54	12.60	49.90
滙豐動力	(02338)(000338)	40.20	50.60	42.90
中海發展	(01138)(600026)	9.91	11.89	36.20
中煤能源	(01898)(601898)	10.28	11.70	29.20
紫金礦業	(02899)(601899)	7.70	8.67	27.80
安徽國通	(00995)(600012)	4.62	5.16	26.80
東方電氣	(01072)(600875)	43.35	48.09	25.90
中信銀行	(00998)(601998)	5.14	5.69	25.60
中國中冶	(01618)(601618)	5.60	5.83	18.20

公司名稱	H 股代號 (A 股)	H 股現價 (港元)	A 股現價 (人民幣)	溢價 (%)
中國南車	(01766)(601766)	4.58	4.64	15.00
青島啤酒	(00168)(600600)	29.95	29.44	11.60
中國銀行	(03988)(601988)	4.11	3.86	6.60
建設銀行	(00939)(601939)	6.24	5.74	4.40
中國通運	(00763)(000063)	39.75	36.46	4.10
江蘇寧滬	(00177)(600377)	6.51	5.88	2.50
中國神華	(01088)(601088)	34.45	31.05	2.30
馬鋼股份	(00323)(600808)	4.84	4.34	1.80
交通銀行	(03328)(601328)	9.53	8.52	1.50
中國中鐵	(00390)(601390)	6.84	5.85	-2.90
招商銀行	(03968)(600036)	17.40	14.80	-3.50
工商銀行	(01398)(601398)	5.92	4.90	-6.10
中國平安	(02318)(601318)	62.25	51.53	-6.10
中國人壽	(02628)(601628)	34.60	28.59	-6.20
中國鐵建	(01186)(601186)	10.82	8.78	-7.90
安徽海豐	(00914)(600585)	55.40	42.89	-12.10
鞍鋼股份	(00347)(000898)	15.34	11.60	-14.20
經緯紡織	(00350)(000666)	2.18	-	-