

# 中國當代雕塑



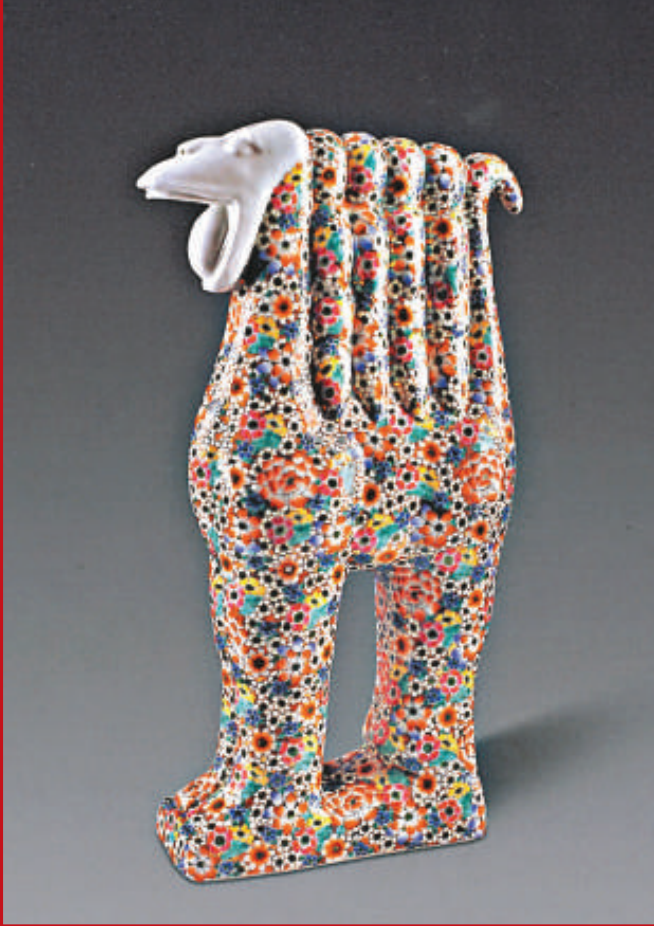
朱成（1946）天際 1997年 青銅 雕塑



田世信（1941）秦腔系列——二胡、單弦 1996年 銅質 雕塑

《秦腔》是一對雖然體量不大，但屬於我最得意的作品之列。我去過幾次新疆，每去，必要在烏市街上尋找「秦腔」藝人的蹤影。這些人，我很喜歡。喜歡他們的表演，同時喜歡他們醉心於此的表演態度。他們唱的大都是悲劇題材的唱詞。於是他們便借題發揮，似是在唱自個的身世似的，完全置身於那悲劇劇情之中。似唱，似嚎，似抽搐的情態，讓我為之震動，讓我每到西北，必須去感受一下這讓我清醒的表演場面。於是，我決心將他們視為我終生的創作模特兒。這對「秦腔」則是我初試的結果！

——田世信



土風（1964）  
忍辱負重  
瓷 雕塑

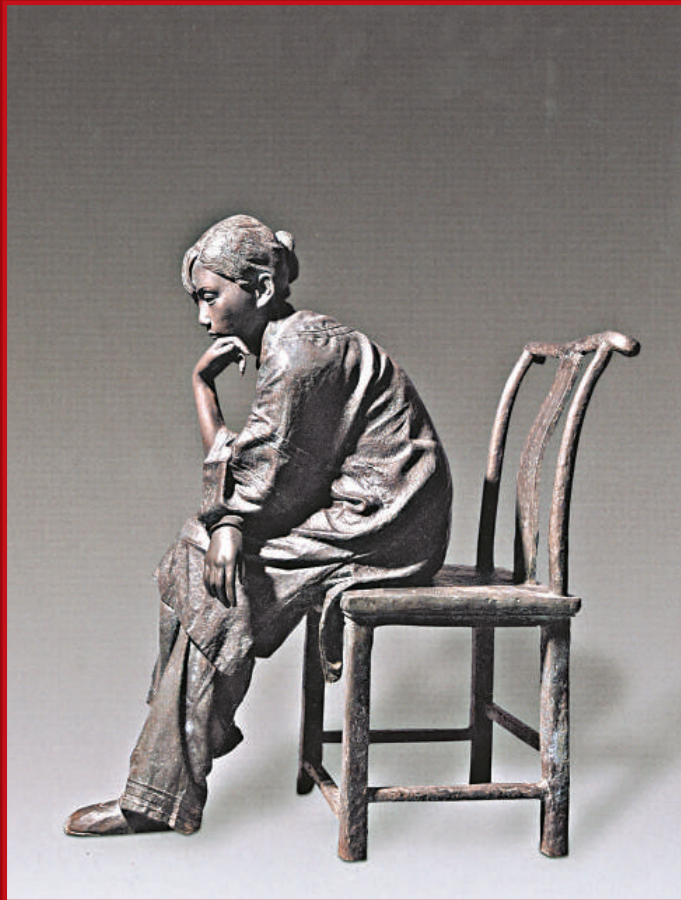


周春芽（1955）  
撓癢的黑根 2005年  
銅着色 雕塑



姜杰（1965）  
在 2001年

如果說兒童是目前為止姜杰作品中最重要的主題，易碎就是它們共同的特徵。姜杰以她女性獨有的細膩和敏銳，用一種視覺化的手段，訴說着生命本質上的脆弱，以及生存過程中無處不在的危機感。與此同時，這些柔弱的娃娃，又往往帶有工業製品似的光滑、閃亮和矯飾的非自然的工業色彩，彷彿機械複製的人形空殼，惹人憐惜，卻冰冷、物化、毫無個性，這似乎又是對商業社會精神向度空心化的某種諷喻。正如其直接卻又一言難盡的精神內涵那樣，姜杰作品的真正價值也在逐漸為人所認識。「幼兒身上所蘊含着的那種神秘、脆弱、柔軟、濕潤、敏感與淒涼，我從未在一個成年人身上看到過。」



錢斯華（1963）  
鏡 2003年  
青銅 雕塑



陳文令（1969）  
紅色記憶——羞 2003年  
玻璃鋼 雕塑

## 雍容大氣 墨色交輝

陳政明



春潤 鄭鶴芝



春花夏雨

數年前，我參加「廣東省首屆中國畫展」作品評選時，第一次比較完整地看到鄭鶴芝的作品，他的山水畫，坐着雲起、滿紙煙雲，水色交融淋漓，變幻莫測，顯示出作者在控制整體、掌握水分、運用筆墨等各方面技巧都有較好的工夫，給人留下了深刻的印象。去年，在「廣東省慶祝建國六十周年美展」上，我又見了他的作品《春山擁翠》，畫面雍容大氣，通過皴、點、擦等沉實細密的描繪手法，把山巒的層疊、氣勢表現既開闊又有深度，而樹木則配以翠綠、鵝黃等色彩的點、染，使整個畫面顯得斑斕有如織錦，視覺效果很好，可以看出他對山水畫又有了新的進一步的追求。最近，鄭鶴芝又把他準備赴香港舉行個展的一幅新作呈現在我眼前。這些作品大都取材於潮汕本土風光，篇幅不大，卻畫得很精彩。利落、豪放和富有變化的筆墨，把畫面的大體結構空間體現出來，行筆自如的用線勾出近景的樹木花果，點綴上亮麗的色彩，使整個畫面既有整體的墨韻氣勢，又有細部

亮點的生動描繪，顯出流暢、秀潤、明麗的藝術特色。這張作品讓人明顯感覺到他的畫藝又有了一個飛躍，正在走向成熟，個人風格也開始在形成。

鄭鶴芝原畢業於工藝美術學校，受過較好的專業基礎訓練。他酷愛山水畫，多少年來，不管工作多忙，他從未斷過在這方面的努力，就在別人休假歇息的時候，他卻沉浸在丹青的苦與樂中。

近年他到美協，中國書院工作，接觸面更廣了，對外交流機會更多了，視野也更開闊了，技藝與日俱進，長足進步是情理之中的事。

山水畫的創作，離不開兩條路子，一是從傳統中走來，一是到生活中去。歷代著名山水畫家都是在這兩者的完美結合下產生了無數感人至深的藝術作品。鄭鶴芝深深懂得這個道理。他對歷代山水畫家的作品曾作過一番認真的學習和研究，尤其對清代的石濤更是崇拜，花了很多工夫臨摹了他的作品。辛勤的學習積累，打下了扎實的傳統筆墨基礎。因此，在他畫作中，無論行筆、點染、皴擦、積墨、渲染等技法，都能做到運用自如、得心應手，這就為他的山水畫求新求變創造了有利的條件。他又堅持不斷到生活中去，他運用一切機會，足迹遍及全國各地山川，從大自然中吸取營養，特別是本土潮汕農村，一草一木都給了他靈感，給予他激情，因而他的作品顯示出濃郁的生活氣息和強烈的時代精神，流露出一個畫家對鄉土的熱戀之情。

鄭鶴芝尚年輕、精力充沛。我們相信，他能在漫漫的藝術征途中，不斷前進，跨越過一個個高峰。

（作者係中國美術家協會理事、汕頭美術家協會主席、汕頭中國書院院長）



壟上煙霧

鄭鶴芝



雨潤故園 鄭鶴芝



孫良（1957）  
吮 2006年  
玻璃 雕塑