

香港當代水墨界 一張亮麗的成績表



馮永基

馮永基為著名建築師、設計師及水墨畫家。馮永基的藝術興趣奠定於從小對生活的索求，除葉哲豪老師外，他其後也因各種緣分得從學於嶺南派畫家何百里、楊善深；以及徐子雄、劉欽棟、何才安等。由傳統到現代精神的領悟令馮永基對突破傳統框架有了新的啓迪，其抽象化的筆墨變為形體，也變化了傳統的皴法，他用皺紙肌理來營造特殊效果，塑造出自然山水中萬物華滋、生生不息的意象。

由抱趣堂藝術館主辦，「香港當代水墨畫家大展2010」由3月20日至4月10日於逾一萬八千平方呎之全港最大型私人藝術活動場地「藝展坊」內舉行，展示共二十二位具代表性的香港畫家約140幅當代水墨精選作品。

抱趣堂藝術館館主及策展人謝宏中經過數月的資料搜集和挑選，親自邀請22位香港當代水墨畫家參與這次盛事。他說：「被邀畫家不分流派，不論資排輩，半數是我以前不認識的，但他們皆功力深厚，具代表性，表現技巧和筆墨語言質素極高且有個人風格，同時他們的作品表現出強烈的美感，這是我選畫的標準」。觀賞了約140幅精彩作品，有傳統水墨，承傳了嶺南畫派的，有傳統加西方創意的，有擺脫了傳統水墨大膽加入不同媒材及概念的，有融會東西方繪畫元素的新派水墨，各自演進，富個人特色。謝宏中說：「通過這次選畫，發現香港當代水墨畫真的百花齊放，傳統和新派爭妍鬥麗，互相輝映。這原來正是香港水墨的特性，是中國水墨畫界一股獨特的勢力，是香港水墨一個新風貌。」

抱趣堂舉辦「香港當代水墨畫家大展2010」旨在探討傳統與現代水墨的一些異見，為公眾及收藏界提供一個公開欣賞及收藏的平台，肯定香港水墨的特性及它在中國畫壇不可被輕視的角色和地位。是次展覽於紅磡的「藝展坊」舉行，將是本地畫界盛事。

崇源

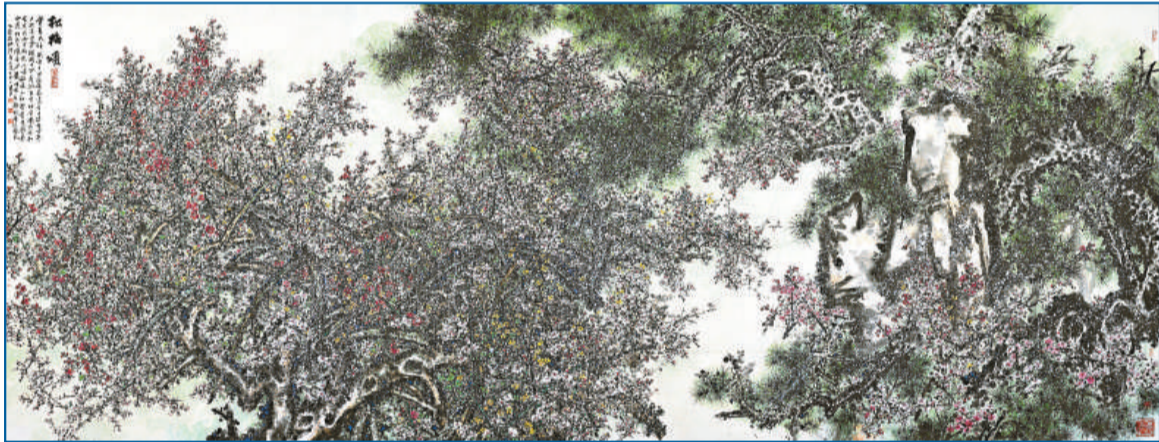
沈默

1938年生於福建詔安。1960年畢業於廈門工藝美術學院並留校任教。1964年到著名畫家李耕國畫研究所學習，繼承老師傳統筆墨。74年定居香港。他喜從生活中擷取靈感，認為是在生活中的感受才能產生情景的交融，激發創作衝動的靈感，並以描寫真景物，投入真感情為境界。他不按套路範式，不亂塗亂抹，以其生活中的觀察、體驗、思考，用自己的語言道出對自然境界美的感受。



蕭暉榮

蕭暉榮1946年出生於潮汕華僑世家，字毅人，工花卉、亦寫山水、擅寫梅。他筆墨大方，有大家氣，出筆奇而不惡，並繼承和發揚民族繪畫傳統，形成古樸清新而又奮勁的風格。他的繪畫上溯宋元，下至明清的陳老蓮、徐渭、藍英、龔賢、石濤、石谿、梅清以及近代諸家，融會貫通，其用筆有縱逸奇崎之趣，變異合理而去來自然，作品富有詩意而感情洋溢，使人胸懷開朗。



何百里

何百里，1945年生，廣東人。師承嶺南畫派名家胡宇基。擅山水、花卉。所創「何家山水」自成一格，運用各自超脫的筆法，墨法和水法，融會貫通，創作出有內涵、具氣韻、獨顯個性和時代精神的繪畫。近期主力「方韻」系列創作，強調一種意象之美，雖有所本，但境在象外，根據構思移形入意，着着隨機創作，墨彩交融顯得更為流

動和幻化。真山真水在畫家筆下，充分體現出四季的變化、朝暮的晦明，以至煙雨雲霧的生滅，引人入勝。



歐陽乃霏

歐陽乃霏自小喜歡塗鴉，繼而迷上了繪畫，在表現巍巍崇山時，畫家多以豐滿的畫面構圖，傳統的皴法、線條寫出其氣魄；在寫到幽谷溪河時，畫家愛以明快活潑的線條，以虛的態表達某種意境；當寫到人或動物等小品時，畫家更多是考慮布局、構圖的精練效果。其減筆的畫法除了要依賴傳統水墨基本功，更多是把西方繪畫各種長處如透視、色彩、層次與水分運用糅合在水墨之中，以呈現更多視覺效果，亦使作品更含蓄而富內涵。



顧媚

原名顧嘉灝，1963年開始，先後跟隨趙少昂、胡念祖及呂壽琨習畫，其後憑個人直覺進行創作，以破筆成體、渲墨為神來建立自己的畫境。顧媚的繪畫創作，就像法國印象派畫家莫奈那樣，針對同一主題作不同的光色處理。她喜歡表現不同時間與季節的山水，捕捉其中光影和色彩的無窮變幻，不過她畫中的山水，卻並非寫生式的實景描繪，而純然是胸中孕育的丘壑。因此顧媚筆下的山光水色，不管晨昏陰晴，還是春夏秋冬，都呈現出如夢似詩的意境。

開到荼蘼



荷緣

我為荷癡

馬元浩



霧中荷影

由於荷花所呈現的簡淨之意，給我們帶來了美好的視覺享受。

荷花，它的純淨和空靈本是理想世界裡的寫照，它的出淤泥而不染，是一種精神世界的昇華。

我是荷癡，每到夏日為追荷而奔赴各地。對我來說，人世間最美好的一刻，就是在千姿百態的荷花叢中，突然出現夢寐以求而姿態優雅的荷花一刹那，這瞬間的發現會令我欣喜陶醉許久，這是一種超於物性的靈性享受。

荷花是有靈性的，它會在風中婀娜起舞對你表示歡迎，它會在雨中淅淅淅淅讓你傾情聆聽，它會為我一時疏忽沒有拍攝它而賭氣閉上了花瓣……

我喜歡攝影和繪畫，但用攝影和繪畫來表達這神奇的感覺似乎尚未盡興。於是我想實驗出一種攝影與水墨畫相結合的藝術作品。

攝影以其真實性讓人傾心，中國水墨畫用筆墨來讓人抒情。今天，我用攝影的真實和具象再加上水墨抒情的渲染，這似乎具備了一種詩和酒的混合，其韻味更豐富了大千世界，增加了浪漫的情調，也適應了時尚的年代，這種水墨和攝影相結合的作品我稱之為「墨影畫」。如果你也能從「墨影畫」中獲得同感，那正是我的希望。

荷夢在繼續編織，這美，這情，都會隨夢中呼吸的節奏而變化，我們也許能在夢中相遇，這緣因荷而日臻完美。



荷蛙相伴

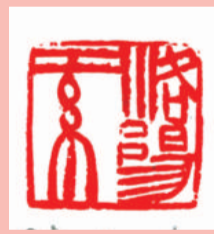


含苞

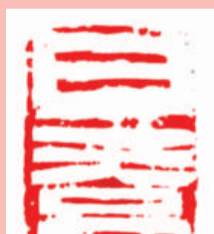


盛放

辛石印稿 洛陽牡丹八名品



洛陽



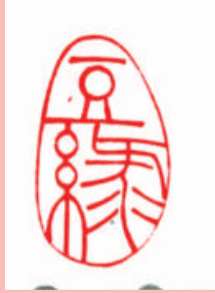
二喬



藍田玉



魏紫



豆綠



姚黃



夜光杯



露珠粉