

匯聚中華國粹
裝點精緻生活

航城藝都
HANGCHENG ARTS CITY
《 深圳 · 中國工藝精品商場 》

1F 玉石精品館 2F 家居休閒館 3F 民俗工藝館 網絡商城: www.szheyd.com
地址: 深圳市龍崗區沿河南路1021號(地鐵龍崗站E2出口) 電話: 86-755-22318306

國家非物質文化遺產即將亮相航誠藝都
中國首屆文房四寶精粹大師聯袂博覽會

第六屆文博會航誠藝都分會場，將舉辦“中國首屆文房四寶精粹大師聯袂博覽會”，本次博覽會展品豐富，名家大師之作將悉數登場，讓人嘆為觀止。業內人士透露：“本次博覽會將是迄今為止，深圳最大規模、品類最為齊全的一次文房四寶盛會。”

活動時間：5月1日—6月30日每日 10:00-21:00
活動地點：深圳航誠藝都中國工藝精品商場一樓大堂

招“才”募“藝”
您身懷民俗手工絕活嗎？您在尋找一個施展才藝的舞台嗎？深圳航誠藝都第六屆文博會期間大量招募民俗手工藝達人參與第六屆文博會。還等什么？快來一展身手吧！招募熱線：0755-82322458
聯絡航誠藝都深圳市航誠投資管理有限公司

唐·鎏金鏤空花鳥紋掛鏈銀香球，衛生用具，高5.1厘米，徑4.8厘米，銀質，鎏金，鏤空，作球形。中間有子母口，分作上下兩部。頂部有鏈，可懸掛。1963年陝西西安沙坡村出土。現藏中國歷史博物館。



唐·菱花形鹿紋三足銀盤，盛食器，銀質，鎏金，敞口，寬折沿，淺腹弧收，平底下有三足，寬沿作六瓣菱花形，邊緣圓鼓，各瓣花卉一組，紋樣相同，盤口作六分凸線伸向底部，通高10厘米，徑50厘米，足高7.6厘米，重2.4千克，1984年河北寬城峪耳崖大野峪村出土，現藏寬城縣文物保管所。

唐代金銀器的外來元素

王齋



唐·鎏金刻花銀匱，盥洗器，銀質，侈口，單流，弧腹，圈足外撇。外壁飾鴛鴦銜枝紋，並以折枝五瓣花相間。通高8.4厘米，口徑20-22厘米，足徑11.9厘米，1970年陝西西安南郊何家村窖藏出土，現藏陝西省博物館。

翼獸紋：唐代早期的銀盒中，有的頂部和底部的中心均飾帶翼的獅、鹿等，周圍繞以麥穗紋圓框。薩珊和粟特器物上的動物多為想像出來的形象，將各種動物添加雙翼，並在四周加麥穗紋圓框。中國古代神話和紋飾

中也有翼獸，但似乎與魏晉隋唐時期流行起來的翼獸紋沒有直接的承源關係。唐代金銀器上的這種紋樣顯然接受了薩珊藝術的內容，在接受過程中逐漸產生了不少變化。主要是取消了圓框中的動物，代之以唐代流行的寶相花類或寶相花與徽章式紋樣並存於一件器物上。8世紀中葉後，這種裝飾手法在唐代金銀器上消失。

纏枝鳥獸紋：唐代金銀器上有發達的纏枝忍冬、纏枝葡萄紋，其中穿插飛禽走獸。在公元前後的地中海、黑海地區，曾非常流行葡萄捲草間點綴禽獸的紋樣。纏枝鳥獸紋很有可能是在中國傳統雲氣紋樣的基礎上糅合了外來紋樣的特質而形成的。也有人認為，纏枝紋伴隨着佛教藝術出現在中國，早在南北朝時就已十分成熟而流行，唐代金銀器上的這種紋樣應是南北朝風格的發展延續。

聯珠紋：在唐代前期金銀器上極為多見，主要來自波斯薩珊和粟特藝術。

摩羯紋：摩羯是印度神話中一種長鼻利齒、魚身魚尾的神異動物，被尊奉為河水之精、生命之本。常見於古代印度的雕塑和繪畫藝術中。東晉時期，隨着佛經的漢譯，摩羯被介紹到中國。到了唐代，它成了金銀器中較為常見的裝飾圖案。由於阿富汗的伯格拉姆遺址出土的貴霜時代遺物和中亞薩馬爾罕片治肯特粟特人遺址中，也有摩羯紋樣，所以摩羯紋有可能是從中亞間接傳入的。

文化交流從來都是雙向的。對於唐代金銀器來說，西方對中國的影響是主要的，而影響又是相互的。在金銀器上，西方國家和地區也或多或少地吸收了唐代的文化因素。比如唐代的纏枝捲草紋、雲氣紋和魚子紋等紋飾工藝就為粟特銀器所取法。中亞西亞傳統的銀器只有圓口形的，後來也出現有分曲花瓣口形制，這明顯是中國影響的結果。

唐代金銀器大量吸收外來文化並由此形成耳目一新的獨特風格，一方面反映了外來文化與中國傳統文化互相融合的過程，另一方面也說明外來文化影響的真實活力在於人們思想觀念的改變並給人以豐富的想像力和創造力。當人們不再滿足於傳統和現實時，外來事物的影響就越發加大，藝術觀賞情趣也發生改變。從這個意義上說，唐代金銀器中的仿製品和創新品是否被人們接受或能否流傳並不是最重要的，最重要的是人們對外來文化所持有的寬容心態以及外來文化啓迪、引發人們放棄對許多傳統的恪守，逐漸改變了自己某些固有的觀念和生活，創造出了新的文化。

淺說唐代金銀器

唐代金銀器紋樣豐富多彩，這些紋飾與器形一樣，具有強烈的時代特點和風格，透過它們，我們確實可以感到唐代現實生活的五彩繽紛、文化藝術的欣欣向榮。

唐代金銀器的工藝技術也極其複雜、精細。當時已廣泛使用了錘鑄、澆鑄、焊接、切削、拋光、鉚、鍍、鑲刻、鏤空等工藝。

唐代歷時近300年，金銀器製作也經歷了不同的發展階段。

初唐到唐高宗時期(公元618—683年)，器類品種不多，有碗、盤、杯、壺、鎚等。其裝飾特點是劃分出許多區段來配置圖紋，裝飾區間多在9瓣以上，甚至於有14瓣的，這些區間瓣多鑲刻成U形或S形。棱形器物是這個時期的重要特徵。

武則天到唐玄宗時期(公元684—755年)，器形種類增多，上一期12瓣以上的裝飾區間手法已被淘汰，大量採用六等分、八等分來裝飾配置紋樣，裝飾瓣多為蓮瓣形且多為雙層疊瓣，U形瓣已極少見，S形瓣不再出現。

總之可以說：從唐初到玄宗時期金銀器受西方的影響較大，但同時也開始了中國化的進程，外來因素逐漸減少和消失。如高足杯、帶把杯、折腰碗、五曲以上的多曲器物 and 器身呈凹凸變化的器物很流行。紋飾有忍冬紋、葡萄紋、連珠紋、寶相花紋、禽獸紋和狩獵紋。

肅宗到憲宗時期(公元756—820年)，裝飾手法多採用多重結構為主的六等分法，盤類多附三足，出現仿生器形，即仿照動物等的造型。已不見高足杯、帶把杯和多曲長杯等。

穆宗到唐末(公元821—907年)，器形種類繁多，盒、碗類器物出現高圈足，仿生器形更多一些，流行四等分、五等分的裝飾手法。



唐·鎏金魚龍戲珠紋銀盤，盛食器，銀質，鎏金，六瓣形，寬折沿，坦腹，平底，沿上飾葡萄、牽牛花紋兩種，相間排列。高2厘米，徑47.8厘米，重1.69千克，1976年內蒙古赤峰喀喇沁旗出土，現藏內蒙古自治區博物館。



唐·鎏金鸚鵡紋海棠式銀盒，藥具，銀質，鎏金，海棠花形，喇叭圈足。高3.4厘米，圈足口徑3.5—5厘米，口徑4.8—6.4厘米，重38.2克，1979年陝西西安出土，現藏西安市文物管理委員會。

編者語

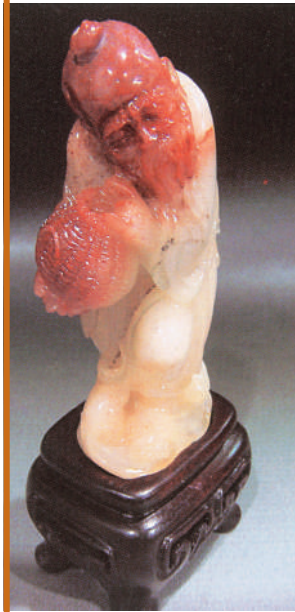
受到西方習俗的影響，唐代不僅大量使用金銀器，而且由於大量吸收了粟特、波斯薩珊等西亞和中亞金銀器發達地區的工藝、造型和紋飾，使得唐代的金銀器呈現出了濃郁的異域色彩與前所未有的多樣性。由於中西方在政治、宗教、藝術以及生活習俗上的差異，唐朝在接受西方器物及其影響的同時，也進行了創新，使器物的造型、紋樣變得更適合中國人的使用和欣賞習慣。8世紀中葉以前的唐代金銀器明顯受到中亞、西亞等地金銀器的影響，具有強烈的異域色彩。8世紀中葉以後，逐漸擺脫了外來文化的直接影響，完成了金銀器的中國化進程。

從近幾年考古發現，唐代金銀器數量眾多，類別豐富、造型別致，紋飾精美，金光閃閃，銀光熠熠。成了顯示唐王朝富麗堂皇、燦爛奪目的標誌之一。

唐代金銀器從器物種類來說，可以分為食器、飲器、容器、藥具、日用雜器、裝飾品及宗教用器。金銀器皿又代表了金屬工藝的最高水平。

本期重點介紹唐代金銀器

壽山石欣賞



活佛（善伯旗石）

漁翁（高山石）



雲遊羅漢（旗降石）



唐·甘露寺鐵塔地宮金棺銀檸，棺純金，檸純銀，棺高2.8—2.1厘米，長6.4—5.1厘米，寬1.9—1.6厘米，重97克；檸高4.9—3.9厘米，長11.5—9.6厘米，寬4.3—3厘米，重203.5克，通體淺鑿精細花紋，棺、檸多相同。頭檔飾門扉，並飾如意雲托慧日。足檔刻如意雲紋，兩側各刻雙頭迦陵頻伽像一身，間以纏繞纏枝花紋。1960年江蘇鎮江甘露寺鐵塔地宮出土，現藏鎮江市地博物館。

器形——融通中西文化

在器形方面，唐代金銀器中的外來影響也相當明顯。主要是受波斯薩珊、中亞粟特及羅馬拜占庭等地文化的影響。

粟特地區位於東西方交通樞紐的中亞阿姆河和錫爾河流域。粟特人經商足跡遍及歐亞內陸，在充當國際貿易轉運者的同時也是東西方文化的傳播者。唐朝與粟特保持着密切的往來，唐朝與西方的經濟文化交流，許多都是通過粟特人進行的。粟特人不但善於經商，其金銀器的使用和製作都極為發達，對唐代金銀器的影響也最大。

唐代金銀器中有為數不少的各種帶把杯。帶把杯不見於中國傳統器形中，其造型當源自粟特地區。出土的唐代帶把杯，一部分係直接從粟特輸入，另一部分是仿粟特器物製造的。西安何家村窖藏、沙坡村窖藏、韓森寨出土的金銀帶把杯，把手呈圓環形，上部有寬寬的指墊，頂面刻胡人頭像，把手的下部多帶有指鑿，有些器體還呈八棱形，是典型的仿粟特器物。當然，唐人在模仿中時有創新。如有的帶把杯取消了指墊和指鑿或把指墊變成葉狀，杯體也由八棱折腹變為碗形、花瓣形。不少器物，造型雖取自粟特器形，紋樣卻是典型的唐代本土特點，驟視之恰如外國器皿，細審之卻又純粹是中國風味。

高足杯最早出現於羅馬時代，拜占庭時代沿用。羅馬一拜占庭式的高足杯在唐代以前就已傳入中國。唐代金銀器中的大量高足杯很可能是受拜占庭器物形制的影響而製作的。由於薩珊控制着中國通往拜占庭的交通要道，拜占庭器物對唐代金銀器的影響也有可能是間接的。高足杯這種西方特徵的器物傳入中國以後，唐代工匠並未直接地全部仿造，最為明顯的是器物的裝飾紋樣。唐代高足杯上的紋樣主要是纏枝花草、狩獵和各種動物紋，都是常見於其他種類器物上並為當時人們所習慣和喜愛的紋樣。

對唐代金銀器影響最大的另一個地區是薩珊。薩珊是3—7世紀波斯帝國的一個王朝，其疆域從幼發拉底河一直延伸到興都庫什山脈，其金銀工藝舉世聞名。公元651年，薩珊被阿拉伯人滅國後，其王子卑路斯和大量波斯人流亡到中國，再加上此前唐王朝曾與薩珊王朝頻繁通使，其發達的金銀器製造技術很自然就傳到了中國並影響了唐代金銀器的製造。唐代金銀器中的金銀長杯就是對薩珊式銀器的模仿和改造。多曲長杯原本是典型的波斯薩珊式的器物，口沿和器身呈變化的曲線，宛如一朵開放的花朵，唐朝人對這種造型奇特的器物十分喜愛。但是，薩珊式多曲長杯內部有突出的稜線，與中國器物光滑的內部不同，使用功能不符合中國人的習慣。優美的形態和使用上的缺陷成為實用與觀賞之間的矛盾。為此，唐代工匠加高器足和器身，淡化內壁突起的稜線，經過不斷的改進和調整，中晚唐時期的多曲長杯，表現出了全然不同於薩珊式長杯的面貌，並最終成為唐代的創新作品。

唐代的外來金銀器皿在中國的實用價值並不大，多是作為奇珍異物收藏賞玩。那些仿粟特的帶把杯、仿拜占庭的高足杯和仿薩珊的長杯雖然出現一時，卻並沒有廣泛流行。但是通過模仿，工匠掌握了西方金銀器製作的主要工藝，使得唐代金銀器的總體風格為之一變，一些不見於中國傳統的新器物也紛紛出現。唐代金銀器中的輸入品、仿製品和創新品的演變過程，正是對外來文化的吸收、揚棄及與中國傳統文化相融合的過程。

紋樣——博採衆家之長

唐代金銀器上的紋飾也反映出外來文化的影響。早期的器物，受到的影響更大。來自域外的紋樣主要有：

立鳥紋：頸有綬帶的立鳥紋常見於波斯薩珊王朝的銀器上。唐代金銀器上的鳥銜花草、綬帶或方勝紋樣顯然受到了薩珊金銀器的影響。不過，唐代的立鳥紋大多姿勢優美，體態生動，尤其是後來，它們以中國人喜愛的成雙配對的形式出現，並增添了飛騰的動感。而薩珊的立鳥呆板，多側身像，身體僵直，皆單個出現。