

匯聚中華國粹 裝點精緻生活

1F 玉石精品館 2F 家居休閒館 3F 民俗工藝館 網絡商城: www.szbcyd.com

地址: 深圳市羅湖区沿河南路1021號(地鐵羅湖站E2出口) 電話: 86-755-22318306

識珍鑒寶 · 權威專家免費鑒定

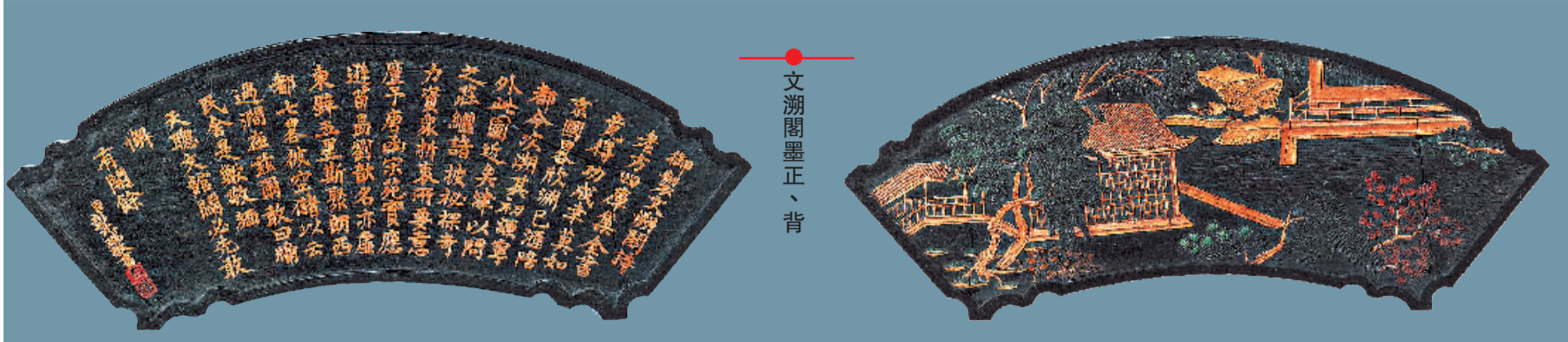
為了提高深圳兩地市民的文物鑒定知識水平,滿足廣大市民學習收藏鑒賞知識的需求,第六屆文博会航誠藝都分會場從北京邀請到中央電視臺《鑒寶》欄目嘉賓及故宮博物院資深專家唐建鈞、黃秀純等到深圳免費為市民鑒定手中藏品。此次鑒寶活動還可現場借出權威鑒定證書,不容錯過。

活動時間: 5月14日-5月15日 10:00-12:00 14:00-16:00
活動地點: 深圳航誠藝都中國工藝精品商場一樓大堂

招「才」募「寶」

您身懷民俗手工絕活嗎?您想尋找一個施展才藝的舞台嗎?深圳航誠藝都第六屆文博会期間大量招募民俗手工藝達人參與第六屆文博会,還等什么?快來一展身手吧! 招募熱線: 0755-82322458

航誠藝都(深圳)投資管理有限公司



文淵閣墨正、背

文淵閣墨側之一、二

編者語

●墨精黑,氣清雅,令人喜愛。清代皇帝弘曆曾在詩中語重心長,勸人「玩愒有戒」,切勿玩忽、浪耗光陰,而要以「焚膏繼晷」的刻厲精神來苦學。

《四庫全書》共七萬九千三十卷,裝訂成三萬六千冊,分裝六千七百五十函,分經、史、子、集四部。總卷數、總冊數約三倍於明《永樂大典》,豐富浩瀚,包羅宏大,為前所未有的最大型圖書總匯,是中國乃至世界古代文化遺產中的瑰寶。全部用朱絲欄白榜紙抄寫,絲絹作書皮,總共抄寫七份,分藏「北四閣」、「南三閣」。高宗為賦四閣詩各一首和總詩一首,使四閣更光輝熠熠。詩經彭元瑞書寫和內廷匠師繪圖,再交汪近聖製造墨,五錠一套,汪氏《鑑古齋墨品》著錄稱為「四庫文閣詩墨」。此套墨見證了乾隆文治設施之宏偉,和嘉惠學海之廣大,意涵闕深,是清一代最重要最著名套墨之一。

本港作者李正平,以汪製「四庫文閣詩墨」錠圖,介紹乾隆期的文治之盛,堪值一讀。

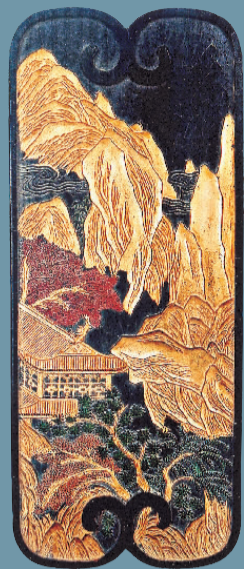
●今日美女比比皆見,清時秀女何模何樣,有歷史性照片鑒之。

見證乾隆文治之盛

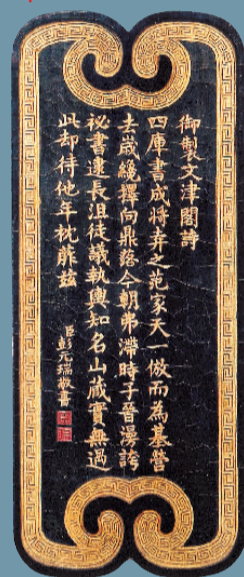
「四庫文閣詩墨」賞析

文:李正平

圖:周明禮



文津閣墨正背



四庫總詩墨正背



清宮秘照



正黃旗選秀女照



清妃照
清太后與嬪妃照



食物分單



選秀照



光緒瑾妃照



清乾隆三十六年(一七七三),高宗弘曆決定開《四庫全書》館,修《四庫全書》,彰顯文治之盛。此後多次下詔全國各地求書,如三十八年詔令「廣為蒐羅,俾無遺佚」,「匯為四庫全書,用昭石渠美備,並以嘉惠藝林」。至三十九年,高宗復命各省查繳「祇毀本朝」之書,繳出者無罪。四十年查閱各省呈繳應毀書籍,令四庫館臣對所收書籍詳慎抉擇,「使群言悉歸雅正」,寓禁於修書。

高宗降旨將各地所獻之書抄寫後歸還原主,並表彰獻書百種以上藏書家。高宗親自決定何書「應刻」、「應鈔」和「存目」,並命建文淵、文源、文津及文溯四閣,以備貯藏《四庫全書》。文淵閣在皇宮,文源閣在圓明園,文津閣在承德避暑山莊,文溯閣在瀋陽故宮。四十七年,第一份《四庫全書》告成,高宗命六年內再繕寫三份,分藏於四庫;又續寫三份,分藏於揚州文匯閣、杭州文瀾閣、金山文宗閣(習稱前四閣為「北四閣」,後三閣為「南三閣」)。四庫館的館臣多達數百人,皆當朝重臣、碩彥,皇六子永瑤、皇八子永瑛、皇十一子永理,均奉父皇之命參與是役。

香港七元墨齋汪製全套「四庫文閣詩墨」,茲為賞析如下:

●文淵閣墨,折疊形,長七點五厘米,上寬二十四點一厘米,下寬十六點五厘米,高二點六厘米,重五二八克。面:繪文淵閣景,殿閣巍峨,短垣圍護,塗金賦彩,煥皇煥麗。背:中錄「御製文淵閣詩」一首:

每歲講筵舉,研精引席珍。文淵宜後時,主敬恰中陳。四庫歲歲待,層樓恰構新。肇功始昨夏,斷乎逮今春。經史子集富,圖書禮樂彬。寧惟資汲古,端以勵修身。巍煥觀誠美,經營愧亦頻。綸扉相對處,頗覺叶名循。

未落款「臣彭元瑞敬書」六字,皆楷書陰識填金,押「臣」「瑞」二方印,塗紅。一側題「文淵閣墨」四字,一側題「大清乾隆年製」六字,均楷書陽識。漆衣。

松煙、油煙合劑,甚精黑。有細小燥裂紋。按,高宗的詩作於乾隆四十一年(一七七六),懸掛文淵閣下層廣廳。廳設「御榻」,皇帝到來時可坐息觀書。此詩言「四庫全書」經、史、子、集非常豐富,其作用不僅可供學者汲取古代知識,而且「端以勵修身」,有助學者磨勵身心修養,是對工程浩大的「四庫全書」功能的至精至確詮釋。

●文源閣墨,橢圓形,邊高中凹,長二十五厘米,寬九厘米,高二點五厘米,重五三二克。面:繪文源閣景,遠山近樹,敞軒矮垣,四圍開闢,得城郊清氣,塗金賦彩。背:四周圍回字紋一圈,中錄「御製文源閣詩」一首:

四庫蒐羅浩繁,構成層閣待諸國。假言凡事豫則立,謝賦沿波討以源。泉竇細渠落沼渚,林依曲徑護庭門。寧圖美景增遊賞,見道因文箇裡存。

未落款與上墨同,皆楷書陰識填金,押印亦與上墨同,塗紅。一側題「文源閣墨」四字,楷書陽識,一側題年款與上墨同。

墨色古潤,清芬宜人。弘曆在詩中說,文源閣的優美園林增加遊人的興致,而閣中藏書,「見道因文箇裡存」,能使人「見道」——認識事物的高深道理與規律。

文源閣及藏書,咸豐年間燬於英法聯軍火燒圓明園之役。

●文津閣墨,變形長方形,邊高中深,長二十一厘米,寬九厘米,高二點五厘米,重六〇八克。面:繪文津閣景,群山擁立,亭閣翼然,錯金駁彩,幽僻中見絢爛。背:周圍圍以勾連紋,中錄「御製文津閣詩」一首:

四庫書成將奔之,范家天一傲而為。基營去歲纔擇向,鼎落今朝非滯時。子晉漫誇秘書速,長沮徒讓執輿知。名山藏實無過此,卻待他年枕昨茲。

未落款、押印、填金塗紅,皆與上墨同。一側題「文津閣墨」四字,楷書陽識,另一側年款與上墨同。

力資衆,折衷所要意慮予。唐函宋苑宛應遜,苟易劉欽名亦虛。東壁五星斯聚朗,西都七略彼空儲。以云過潤茲爾,敢曰福民舍是歟?敬緬天聰文館闢,必先啟懈有開餘。

未落款、押印、填金塗紅,皆與上墨同。一側題「文淵閣墨」四字,楷書陽識。另一側年款與上墨同。漆衣。

形制古雅,色澤沉穆,麝香芬馥,濃而不膩。現燥裂紋,膠水粘固。高宗文淵閣詩重點在說明,「披秘探奇力資衆」,《四庫全書》對大眾探求學問有莫大幫助,而實際得益,「折衷所要意慮予」,還有賴個人勤力。

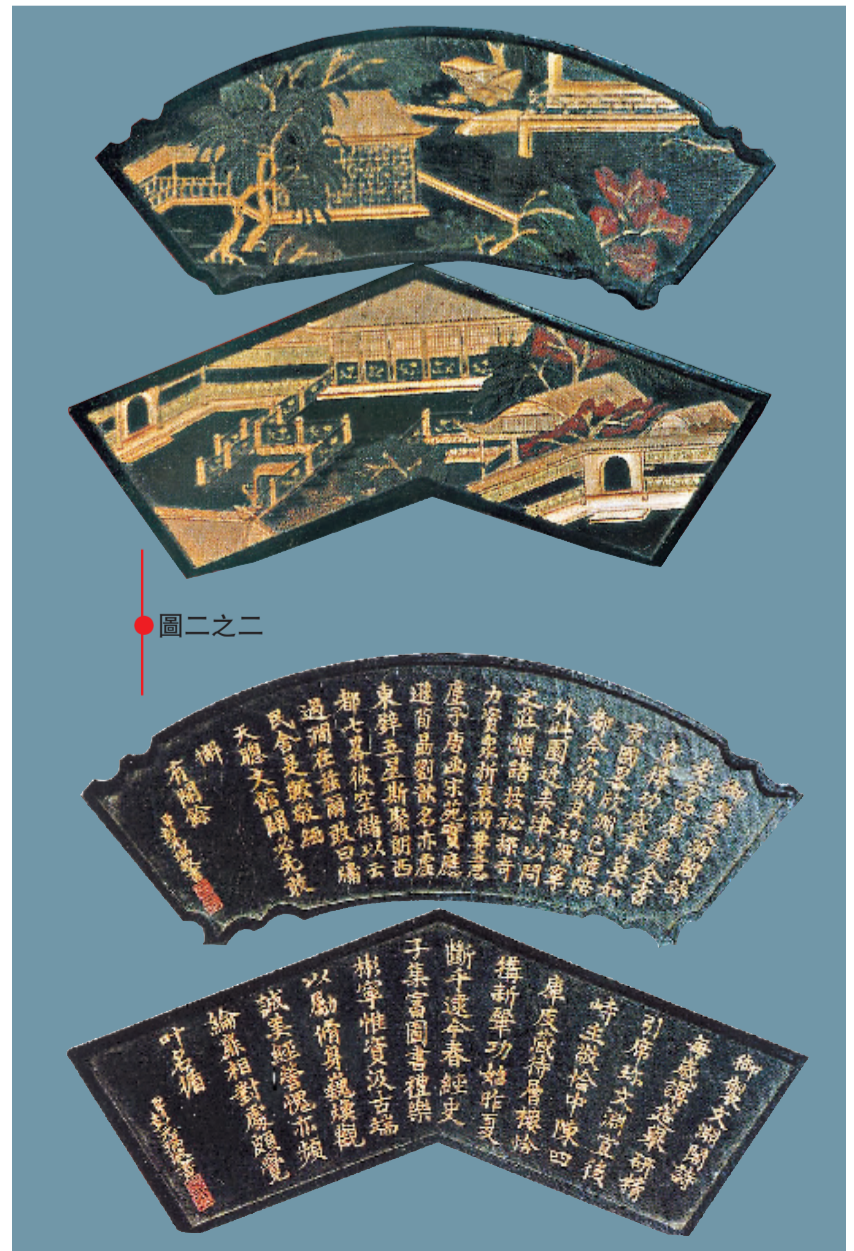
●四庫總詩墨,鐵餅狀,中厚邊薄,徑約十四點三厘米,重四五七克。面:中央圓圈填綠,內銘「御製」二字,金文陰識填紅,旁雙螭護之。四圍銘四庫總詩一首及十二地支,均楷書陰識填金。詩如下:

四庫搜經,史集絕勝,書畫收張。木天群彥,聚清寧一,青藜照金。名山蒐校,及茲給札,授餐歲始。詎以軍事,廢勞速成,欲信斯之。玩愒有戒,居申繼晷,焚膏宵二。乙覽秉燭,金屈三家,子夏辨已。

與前四墨字跡比對,知為彭元瑞所書。背:中央繪一西洋自鳴鐘,旁邊圍以十二生肖,塗金。正、背邊緣均飾填金鈎連紋。漆色如新。

弘曆此詩可能作於《四庫全書》編纂完成之後,彭元瑞再繕寫製墨,故此墨係「四庫文閣詩墨」之殿。弘曆作詩,有的佶屈聱牙,殊難訓讀,此為一例。此墨雖以較高代價得來,然能集齊全套四庫文閣詩墨,亦令人雀躍。

張淑芬主編《中國文房四寶全集·墨》著錄此墨一套,小錠,黑漆木盒裝(圖一),故宮博物院藏。北京《中國收藏》〇二年六月號刊登李君明藏「北四閣御題詩墨」四錠文、圖(圖二),讀者可參考。



圖二之二