

匯聚中華國粹 裝點精緻生活

1F 玉石精品館 2F 家居休閒館 3F 民俗工藝館 網絡商城: www.szheyd.com

地址: 深圳市龍崗區沿河南路1021號(地鐵龍崗站E2出口) 電話: 86-755-22318306

文玩書畫保真拍賣會

第六屆文博會期間, 深圳航誠藝都分會場將於5月16日下午舉行文玩書畫保真精品拍賣。此次拍賣由深圳市文物藝術品收藏協會主辦, 所有拍品起價低, 且均為保真精品。競拍品包括當代名家書畫、油畫、古玩玉器、瓷器等。歡迎深港兩地收藏愛好者到航誠藝都分會場搶拍, 交流品鑑。

預展: 5月1日-5月15日 拍賣: 5月16日下午14:30-17:00

活動地點: 深圳航誠藝都中國工藝精品商場三樓

招「才」募「賢」

您身懷民俗手工藝絕活嗎? 您在尋找一個施展才藝的舞台嗎? 深圳航誠藝都第六屆文博會期間, 大量招募民俗手工藝達人參與第六屆文博會, 還等什么? 快來一展身手吧! 招募熱線: 0755-82322158

航誠藝都深圳分公司總經理有限公司

北宋磁州窯瓷器的特徵

磁州窯是中國古代民間窯, 位於現在的河北省邯鄲市的磁縣和峰峰礦區境內。因古代均屬磁州而得名。因其同類窯窯分布的地域最廣, 窯廠最多而被稱之為磁州窯系。磁州窯有優越的地理位置和自然條件。它位於滏陽河與漳河流域, 有茂密的森林和豐富的製瓷原料「大青土」(即坩子土), 有用以粉胎體的白化妝土「白碱」, 有用於黑繪的彩料「斑花石」(一種貧鐵礦), 有製匣鉢、窯爐、窯具用的耐火材料, 還有製白釉原料和黑釉原料的生黃土。漳河、滏陽水流提供了製瓷動力和船運方便。使磁州窯能夠就近取土製瓷, 柴煤陶冶, 成器運出的天然良好條件。

磁州窯又是燒造瓷器歷史最長的窯。自晉代(公元265年)始創至今。歷經: 晉、南北朝、隋、唐、五代、北宋、金、元、明、清共計10朝1734年。至今仍在燒造。

磁州窯系是歷史上地域分布最廣, 窯場最多, 百姓使用量最大的窯系。主要分布在黃河流域, 幾乎各省都有許多窯場。順黃河自西向東而數, 如: 寧夏的靈武、陝西的神木、榆林、銅川、黃堡; 山西的平定、太原; 河北的邯鄲; 磁縣、觀台; 彭城; 河南的安陽、修武, 神后, 登封, 魯山, 寶豐; 山東的博山; 江西的吉州等等, 共跨七省, 幾十個縣城, 上萬家窯場。千百年來北方百姓幾乎家家都用磁州窯生產的盆、碗、瓶、罐等生活用品。

對磁州窯的認識卻是近幾十年的事。上世紀20—30年代, 在河北省鉅鹿古城出土了大量北宋磁州窯瓷器的碎片。瓷片上精美的剔、刻、印、繪等圖案, 吸引了北京收藏家的購買。這才引起了學者和考古學家對北宋磁州窯的重視與研究。對北宋磁州窯的認識與研究至今不足百年。雖然時間很短, 但研究成果卻很大, 就在短短的幾十年裡, 北宋磁州窯瓷器已名揚天下。其輝煌的製瓷成果和精美的裝飾藝術, 在中國陶瓷史上起到了劃時代的由胎硬裝飾到釉繪軟裝飾的轉折作用。為後來元、明、清景德鎮青花瓷的出現與發展, 起到了良好的奠基作用。

一、北宋磁州窯官窯器

官窯器, 是古代由官方營建, 主持燒造的瓷器, 其產品專供宮廷使用。北宋磁州窯, 文獻記載較少, 對北宋磁州窯官窯的記載文獻, 目前尚無發現。近代研究者均將北宋磁州窯列為民窯。那麼北宋磁州窯有沒有官窯? 有沒有生產過官窯器? 答案是官窯器實物存世, 但無文獻記載。

歷史上最早記載磁州窯的文獻是明代洪武年間曹昭《格古要論》, 古瓷器條曰: 「古瓷器, 出河南彰德府磁州(今河北磁縣), 好者與定器相似, 但無淚痕, 亦有劃花, 綉花, 素者高於定器, 新者不足論」。這個古瓷器, 古到什麼時候, 曹昭沒有說。在清代《增修磁縣縣志》記載: 「瓷器, 產器於縣境之西彭城鎮, 由宋至今, 相沿以久, 窯場聚集, 盜店森列」。在此, 將磁州窯的上線提到北宋。但磁州窯是否有官窯仍不可知。在明代《嘉靖章德府志》記載: 「彭城廳, 在滏源裡, 官窯四十餘所, 歲造磁壘納光祿寺」。此處提到磁州窯在明代已有官窯四十餘所。磁州窯明代官窯應年朝貢數量在《大明會典》裡記載: 「明代在彭城鎮設官窯四十餘所, 歲造磁壘, 堆積官壘廳, 舟運入京, 納於光祿寺, 明弘治十一年進貢於皇家之瓶、壘達一萬一千九百三十六箇」。[光祿寺]即光祿寺卿或光祿卿, 官職, 專掌皇室酒禮善饌之事, 南朝始設, 歷代沿置, 清末廢止(公元420年—1910年)。北宋皇室也沒有光祿寺官職。

從以上可知, 磁州窯自北宋生產瓷器, 明代官窯應四十餘座, 年貢皇家瓶、壘達一萬多件。那麼, 北宋皇室所用盛酒瓶、壘出自哪個窯廠呢? 北宋汴京, 燈紅酒綠, 皇室日日, 夜宴歡歌, 需要大量的酒和盛酒瓶、壘。逢年過節, 壽誕喜慶, 皇室貴胄還要相互饋贈酒。在《宋史·卷一百八十五·食貨下·酒》記載: 「熙寧三年(公元1070年)詔諸郡遇節序毋得以酒相饋。……至是, 都官郎中沈衡復言: 知莫州柴貽範饋他州酒至九百餘瓶, 用兵夫逾二百人。故並諸路禁焉」。這裡所說皇室貴胄遇節慶日饋送酒一次多達九百餘瓶。可見北宋皇室用酒之多無從計算。那麼, 如此多的酒, 其所用盛酒瓶、壘是哪個磁窯生產的呢? 他必定有一個生產高檔酒瓶、酒壘的皇室的御用窯廠。眾所周知, 北宋官窯有五大名窯: 汝、官、哥、鈞、定。這五大名窯器, 多為成器, 文房用器, 瓶、壘之類極少, 大型瓶、壘就更少。再說, 對北宋五大名窯器, 宋史無記載, 最早的記載是見明代宣德年間的《宣德鼎彝譜》。那麼, 北宋皇室御用酒瓶、壘在北宋無文獻記載也就不足為怪了。無論有無文獻記載, 北宋皇室需用大量的盛酒瓶壘, 就要有生產壘的官窯廠, 這些官窯廠就要有得天獨厚的自然條件和技術條件。在北宋, 當時能擔當生產大量瓶、壘的官窯廠, 除五大名窯廠外, 唯一能擔當此任的就只有磁州窯了。其優勢有二:

1、磁州窯有大量的磁土礦

北宋宮廷要生產大量的盛酒瓶、壘, 首先需要有大量的磁土礦。而磁州窯所在磁州就有豐富的磁土礦資源。在北宋, 磁州給皇室上貢的貢品就是磁土礦, 即磁石。在《宋史·地理二》河北路, 記載: 「磁州上滏陽郡, 團練。舊名慈, 政和三年(公元1113年)改件磁……人口96922人。貢磁石。縣三, 滏陽, 邯鄲, 武安」。也就是說北宋五大名窯器, 在河南地界的汝、官、鈞三大名窯所用磁土有的是磁州所貢磁石而製。磁州磁石, 即磁土礦, 又叫大青土, 也叫坩子土。屬於半結實黏土, 可塑性不高, 外觀呈灰色, 在1300°C高溫下燒製後呈灰白色, 淺灰色, 香灰色或淺黃色。看實物北宋汝、官、鈞官窯器胎色均為青灰色或香灰色。故此, 近水樓台先得月, 磁州即有朝貢製官窯器的磁石, 那麼在磁州設立官窯窯場也是順理成章之事。再者, 生產酒瓶、酒壘, 不像文房用具的原料少, 大量的瓶、壘原料的運輸會使用大量運力, 在磁州就近設窯生產, 省錢省力。當然, 酒瓶、酒壘也不像五大名窯屬玩賞物那樣尊貴, 有嚴格的專門的宮廷

釉料配方。它只是一種生活用器。

2、磁州窯有熟練的技術工匠

磁州窯的工匠, 使用了一種在大青土胎上施白化妝土的技法, 改變了瓷胎質量, 擴大了裝飾範圍。用剔、劃、畫、模印、繪畫技術, 創造出了60多種裝飾紋樣, 改變了以往單色釉單調、孤獨的視覺效果。把磁州窯瓷器推向了活潑、美麗的藝術品行列。成為了設立北宋官窯場的良好技術條件。

從以上而論, 磁州窯在北宋應該有官窯窯廠。

二、北宋磁州窯瓷器的特徵

北宋磁州窯瓷器, 從其胎, 釉, 型, 紋飾, 裝飾技法, 口足看有其獨特的特徵; 即灰胎, 使化妝土、玻璃釉、剔、劃、印、繪、紋飾、平圈足。

1、胎: 磁州窯胎由於使用了本地大青土或黃土。其胎質有兩種: 一種灰白, 青灰, 香灰, 胎質堅細。另一種呈土黃, 褐紅, 胎質粗鬆。磁州窯為了彌補灰、黃胎體粗糙的不足, 除黑釉器外, 普遍都使用白化妝土, 裝飾胎面。又叫打粉地。這是磁州窯瓷器的主要特徵。

2、釉: 釉有白釉, 綠釉, 黑釉, 棕黃釉等。白釉、綠釉多為白化妝土打底, 裝飾完花紋後, 罩以透明玻璃釉。其釉層均勻, 無淚痕, 有的有開片。黑釉, 黃釉不使用化妝土打粉底, 直接在胎體上施釉。

3、型: 磁州窯器型多以生活用器為多。如: 瓶、壘、罐、爐、枕、盤、碗、盆、盒、鉢等等生活用器應有盡有。

4、紋飾: 北宋磁州窯紋飾有兩種。北宋早期是硬裝飾, 也就是胎色裝飾。硬裝飾主要以剔、刻、劃、模印為主。圖案多為纏枝牡丹, 龍, 鳳, 蓮花, 魚, 水波, 折帶, 玄紋, 珍珠底等。北宋晚期出現軟裝飾, 也就是彩釉裝飾。軟裝飾以毛筆彩繪為主。主要用黑彩畫和紅綠彩繪。圖案多為纏枝牡丹, 龍鳳, 人物, 花鳥, 文字, 樓閣等。

5、裝飾技法: 由於使用了白化妝土, 裝飾技法打破了過去單色釉的裝飾, 創造出許多美麗繽紛的裝飾圖案, 裝飾品種達60多種。如: 白底剔花, 白地劃花, 白地綠彩, 白地黑彩, 白地褐彩, 珍珠地白花, 珍珠地黑花, 黑釉凸紋, 絞胎等等。把剔、刻、劃、繪, 相互搭配, 使裝飾技法活潑, 圖案華麗。將磁州窯瓷器推上了一個藝術品的新高峰。

6、口足: 北宋磁州窯瓶多用翻卷口, 只此一朝。還有花口, 盤口, 折沿口, 平口等。足多為寬圈足, 足底平削。還有喇叭口等等。

三、北宋磁州窯官窯器二件 (均為私人收藏家收藏)

北宋磁州窯官窯器中有官窯器與民窯器兩種。官窯器多為酒瓶, 造工精細, 造型大氣, 圖案規整, 完美無缺, 具有皇家霸氣。而民窯器相比較, 造工粗糙, 隨意性強, 沒有規矩, 難登大雅之堂。看官窯器兩件。

1、北宋磁州窯官窯白釉剔花牡丹紋醬釉底大梅瓶

梅瓶, 北宋創燒的一種酒瓶, 因盛美酒而稱「美酒瓶」諧音: 「梅瓶」。也有因插梅花而得「梅瓶」。

胎: 該瓶胎體為香灰色胎, 胎薄體輕, 質堅細密, 修胎規整。內不修胎。

釉: 施透明玻璃釉。釉內無氣泡。釉面細開片。

型: 高頸翻卷口, 肩寬圓潤, 體型修長, 站立穩健, 具皇家霸氣。

紋飾: 四層紋飾: 一層肩部劃卷草紋, 二層腹部剔, 劃纏枝牡丹紋三組。三組牡丹用三分法分為三等分。三層脛部劃卷草紋。四層足部劃蓮瓣紋。

工藝: 該瓶工藝特徵, 採用在青灰色胎體上, 缺塗一層醬色化妝土, 然後再上一層白化妝土, 在半乾時的化妝土上, 迅速剔刻下牡丹花、葉以外的白化妝土, 露出醬色底子, 再劃出牡丹花瓣, 葉莖, 卷草, 蓮瓣等紋, 然後待乾燥後上透明釉。一幅醬底白色牡丹花圖便顯露出來。其工藝難度在於, 先要有定型紋樣, 再用剔, 劃, 劃工藝相結合技法。要求工匠有極高的熟練技術, 在半乾的化妝土上作畫走刀如飛, 用刀如筆, 剔刻自如, 劃刻嚴謹。如宣紙上作畫行雲流水, 一氣呵成。而後還要大匠師裝瓶陶冶。

口足: 口為翻卷口, 僅北宋一朝特有。足為寬圈足平削, 足底無釉露胎。

在一千多年前的北宋, 工匠能造出如此霸氣規整的大酒瓶, 其難度, 製作成本, 絕非民窯可為。其使用者, 只有皇室貴胄, 非常尋常百姓家可使用也。流傳至今可謂寶中之寶也。(見圖片1、2、3)

2、北宋磁州窯官窯白釉劃花珍珠底牡丹紋大梅瓶

尺寸: 高37cm, 口徑8cm, 足徑15cm, 可盛酒十斤(5000克)。

胎: 香灰色胎體, 胎薄體輕, 修胎規整大氣, 內不修胎

釉: 透明玻璃釉, 釉內無氣泡, 釉面蕎麥地灰, 釉面有細開片。

型: 高頸翻卷口, 寬肩, 壯腹, 細脛圈足, 體壯而不肥, 肩寬而不矮, 肩腹圓潤平滑, 體型秀美大氣, 盡顯皇室之霸氣。

紋飾: 白釉劃花牡丹紋珍珠底。紋飾有三層, 脛上下兩層劃水波紋, 中間腹部繪三組纏枝牡丹, 三組牡丹用三分法平均分開。像朵朵牡丹開在滿地珍珠上, 一派珠光寶氣。

工藝: 該瓶使用單線條劃花工藝。即在香灰色胎上, 塗一層白化妝土, 待化妝土半乾時, 工匠用刀迅速劃出牡丹紋, 水波紋和珍珠底。劃掉化妝土的單線條, 露出香灰色底, 然後施以透明玻璃釉, 一幅滿地珍珠的牡丹圖便呈瓶瓶上。雖工匠刻意時有隨意性, 但規矩的圖案設計, 流暢的線條, 顯示出皇家御用器的精緻, 規範和工匠的高超技藝。

口足: 口為北宋特有翻卷口, 足為圈足平削, 足內無釉露胎。該瓶為北宋官窯器, 流傳至今為寶中之寶(見圖片4、5、6)



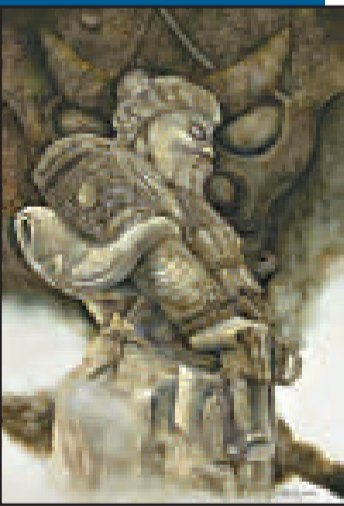
北宋磁州窯官窯白釉剔花牡丹紋醬釉底大梅瓶



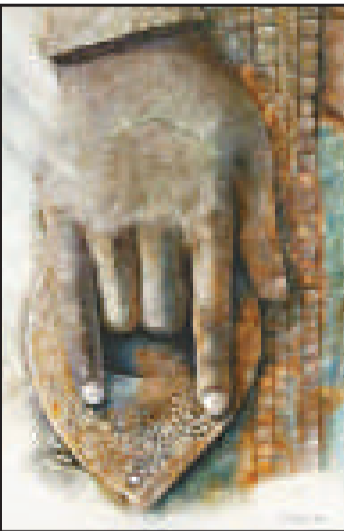
圖1、2、3



保新民



▲天將



▲照耀心靈

《天下大同》 鍾建新舉辦慈善拍賣畫展

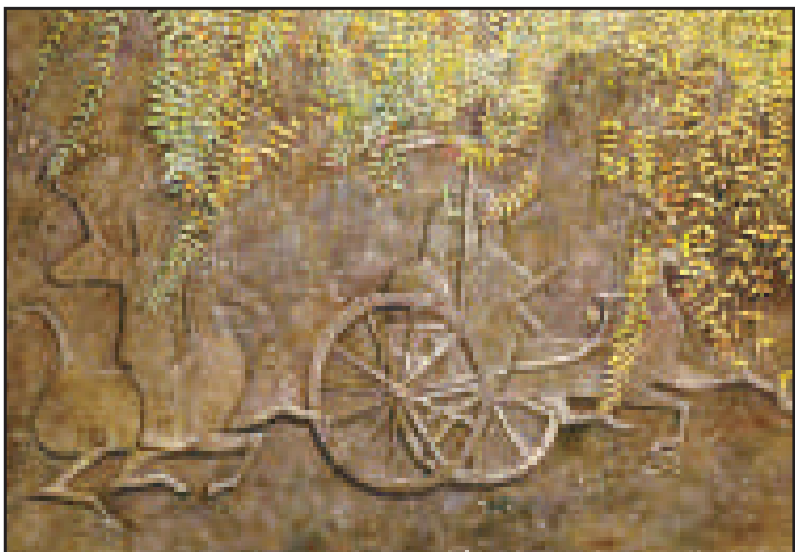
忠誠

中國星火基金會主辦、香港法文文化書院及鄉村藝術館協辦之《天下大同》鍾建新慈善拍賣畫展開幕禮於日前在香港中華書畫藝術中心舉行, 邀得全國人大代表(港區)召集人袁武、香港藝術發展局主席馬逢國、中央人民政府駐港聯絡辦公室新界工作部社工處處長楊小嫻、香港特別行政區立法會議員張學明、全國人大代表王如登先生、全國政協文史和學習委員會副主任及香港中華書畫藝術中心主席計佑銘、中國文聯第八屆全國委員會委員及香港美術家協會主席文樓、以及雲峰畫苑董事長郭浩滿主禮。

《天下大同》鍾建新慈善拍賣畫展共展出逾60幅水彩畫, 而其中一幅尺寸為150厘米高、1030厘米闊, 經公證行估價後值達港幣五百萬元的水彩畫《天下大同》更於慈善拍賣畫展內公開競投, 而所得的收益扣除一定開支後將會全數撥捐中國星火基金會作籌募慈善活動的行政經費。

促使《天下大同》鍾建新慈善拍賣畫展的舉行, 全因畫家鍾建新、主辦及協辦單位均擁有共同的理念, 希望透過不同的方法改變人之心性, 鼓勵人們互助互愛、和諧共處, 更要學習無私奉獻, 培育良好的思維修養, 讓下一代明白並貫徹「天下大同」的思想, 使心中富有, 繼而令香港更富強, 令香港人愛護香港, 中國人愛護中國, 真正做到「大愛無疆、天下大同」。

畫家鍾建新自小醉心於畫作藝術, 「大同主義, 是我的繪畫方法與方向, 以中華文化的精神及內容加入西方水彩物料, 自研的技法創出一種新派寫實的風格。當中, 可找到西方的印象派、超寫實、現代寫實、普普藝術、抽象元素、五十年代意大利的幻真主義及中國國畫的精描法等融合一起, 所以名為「大同」主義畫派, 是一種具創作力而又保存傳統中國思維的風格之派別。要畫出感動世人之作品要令每一位觀賞作品的朋友在看畫的時候, 重拾他們最真誠、純樸的心靈, 而達致「天下大同」的境界。」



▲馬車