

# 國家大劇院 上海大劇院 廣州大劇院

## 三劇院簽戰略合作協議



### 本港三劇團世博演出

【本報訊】由上海現代戲劇主辦，香港藝術發展局、北京戲劇家協會協辦的「京港滬三城青年戲劇導演作品世博展演季」，於本月上海世博會期間舉行，三個香港劇團參與演出及交流。

「京港滬三城青年戲劇導演作品世博展演季」由五月八日至十七日舉行，活動旨在通過綜合演出及戲劇發展交流活動，讓更多青年戲劇人有更多機會進行戲劇藝術實踐；並探討發展當代戲劇的商業發展空間，促進國際戲劇交流。

藝發局主席馬逢國聯同多名藝發局委員鍾樹根、費明儀、寒山碧、古天農及黃素蘭，以及戲劇組藝術顧問林立三前往交流。京港滬三城推出九台劇目合共十八場戲劇演出，三個代表香港的劇團及演出劇目包括：影話戲的《獨坐婚姻介紹所》，該劇在二〇〇七年首演，並於第十七屆香港舞台劇獎獲多項提名及獎項，包括「最佳劇本」獎、「傑出年輕演員」獎，以及「最佳男主角（悲劇/正劇）」提名等。該劇翌年重演，並於二〇〇九年獲邀到台北和澳門公演。該劇將於五月十一日至十二日晚上七時三十分在上海戲劇學院上戲劇院演出。

▲7A班戲劇組的《想死》（上海版）

【本報訊】記者黃實儀廣州報道：廣州大劇院開幕儀式日前在廣州大劇院舉行，同時舉行了「中演演出院線」啓動儀式，以及國家大劇院、上海大劇院、廣州大劇院三家國家級劇院戰略合作協議簽署儀式，標誌著廣州大劇院已成為中國演藝領域三大國家級演藝平台之一。

【中演演出院線】啓動

廣州大劇院是廣州市新建的七大標誌建築之一，地處珠江新城，總用鋼量約為一萬二千噸，總佔地面積約四萬二千平方米，總建築面積約七萬平方米，包括大劇場三萬六千四百平方米，多功能劇場七千四百平方米，及其他配套建築二萬六千一百平方米。

廣州大劇院由獲得普利策建築獎的世界著名建築大師扎哈·哈迪德和全球頂級聲學大師，迄今唯一活躍在聲學界，並且是聲學界最高獎「塞賓獎」得主馬歇爾共同設計。其外形如「圓潤雙碟」，就像置於平緩山丘上的兩塊靈石，在珠江邊顯得十分特別。「大石頭」是一千八百座位的大劇場和錄音棚、藝術展覽廳等，「小石頭」則是四百座位的多功能劇場。內部設計則根據馬歇爾對聲學的獨特研究採用「雙手環抱」式看台。大劇場可上演綜合大戲演出，多功能劇場舞台及座位均可移動，可舉辦先鋒藝術、小型音樂會、戲劇等各類演出，更是國際上為數不多的適合上演「黑匣子」劇的劇場之一。

廣州大劇院作為華南地區最高藝術殿堂，是目前該地區最先進、最完善、規模最大的綜合表演藝術中心。廣州大劇院將以此次與國家大劇院、上海大劇院的戰略合作為契機，從經營思路、管理模式、項目開發、品牌推廣等多個方面進行

學習，力爭打造成為一個多樣文化匯聚、創意不斷、驚喜不斷的藝術創意空間和國際國內外交流平台，並使其在塑造廣州國際文化大都市新形象和樹立國家中心城市過程中發揮作用。

22單位加盟院線

各界期待已久的「中演演出院線」日前也在廣州大劇院正式亮相，廣州大劇院、佛山市瓊花大劇院、惠州市西湖大劇院、深圳大劇院、海南省文化藝術中心大劇院、無錫歌舞劇院、南通通俗劇院、張家港市大劇院、連雲港市文化藝術中心、寧波大劇院、浙江文化藝術中心大劇院、大連人民文化俱樂部、河北省藝術中心、青島市人民會堂、鄂爾多斯大劇院、鄂爾多斯怡特大劇院、南寧市藝術劇院、寧夏人民會堂、湖北劇院、湖南大劇院、江西藝術中心、蘭州體育館等二十二家單位，正式成為中演演出院線首批加盟成員。

「中演演出院線」將通過成員單位在全國範圍內配置演出資源，實現標準化管理和集約化運營，這將為各地劇院注入新鮮的活力。無論是改變內地演出產品的結構和生產方式，還是增強中國舞台藝術產品的文化影響力，中演演出院線都大有可為。

此外，中演演出院線還將在北京、上海等中心城市發展類似於廣州大劇院的「旗艦劇場」，在其他重點城市發展旗下「主力劇場」，以建立覆蓋全國的完整的演出院線體系。未來，中演演出院線將以覆蓋全國主要市場的規模化、集約化運營來激活國內外演藝資源，降低演出成本，實現產業收益最大化；組建演藝產品生產、製作和發行的一體化產業鏈；通過院線系統為拓展國際文化市場建立強大的後方根據地。



▲左起：上海大劇院院長張哲、國家大劇院院長陳平和平廣州大劇院院長張宇共同簽署戰略合作協議（本報攝）



州大劇院外觀，被稱為「圓潤雙碟」的廣州大劇院（本報攝）

### 與京滬戲劇人交流

另一齣劇目為愛麗絲劇場實驗室的《卡夫卡的七個箱子》，該劇在二〇〇八年首演，於第十八屆香港舞台劇獎獲得「十大最受歡迎劇目」、「最佳導演（悲劇/正劇）」、「最佳音響設計」及「最佳化妝造型」獎。同年，更獲得第一屆香港小劇場獎的「最佳劇本」、「最佳導演」、「最佳女主角」、「最佳舞台效果」及「最佳整體演出」多個獎項。該劇將於五月十三至十四日晚上七時三十分在上海戲劇學院端鈞劇場演出。

7A班戲劇組的《想死》（上海版）於二〇〇三年獲韓國釜山亞洲話劇節邀請演出，文本獲國際演藝評論家協會（香港分會）選為二〇〇二年本土代表劇作之一。該劇於五月十六至十七日晚上七時三十分在上海戲劇學院端鈞劇場演出。

除戲劇表演外，展演季亦舉辦分別以「城市與青年戲劇」及「戲劇創新與城市未來」為題的主題演講及圓桌會議，三城青年戲劇導演及專家將藉此交流心得及經驗。代表香港的講者包括古天農及林立三。



▲愛麗絲劇場實驗室的《卡夫卡的七個箱子》

### 康文署推學生藝術計劃

【本報訊】由康樂及文化事務署主辦的「學校文化日計劃」、「學校藝術培訓計劃」及「高中生藝術新體驗計劃」簡介會，昨日在香港文化中心舉行，吸引全港多間中、小學及特殊學校代表出席。

康文署觀衆拓展辦事處代表高級經理（觀衆拓展）朱靜嫻、教育局代表藝術發展組高級課程發展主任（音樂）譚宏標及多個有份參與「學校藝術培訓計劃」及「高中生藝術新體驗計劃」的藝團代表，分別介紹及詳細講解各計劃詳情。

「學校文化日計劃」為小一至中三學生而設，提供表演藝術節目，向他們灌輸有關不同類型表演藝術的基本知識，誘發學生對表演藝術的興趣。而各項博物館及視覺藝術、圖書館活動將繼續以小一至中七學生為對象。康文署自推出是項計劃以來，共吸引超過一千間學校

參加，參與人數累積超過一百萬人。本年度計劃將提供約六百場既富教育意義又有趣的文化活動供各學校申請參加。

「學校藝術培訓計劃」由本地具經驗及藝術水準的藝術團體設計，當中有十三項不同主題。積累了多年經驗，今年的「學校藝術培訓計劃」除繼續為同學提供發揮藝術潛能及藝術創作的機會外，更希望能與生活連繫起來。因此計劃安排其中七項活動的學生到所屬社區的志願機構進行「學生送戲到社區」活動，讓學生有更多機會體驗藝術並同時服務區內社群，藉以培養關愛他人的品格。而部分活動亦會嘗試帶領學生探討社會議題，如貧窮、濫藥及全球氣候等，讓學生參與藝術活動的同時，亦能關心社會事務。

為配合新高中課程而推行的「高中生藝術新體驗計劃」，本年度將籌辦十八項節目，涵蓋舞蹈、戲劇、音樂、粵劇和跨媒體藝術等不同的藝術形式。

## 文藝動靜

美術編輯：李志文

# 「利瑪竇展」回望中西交流

本報記者 張帆

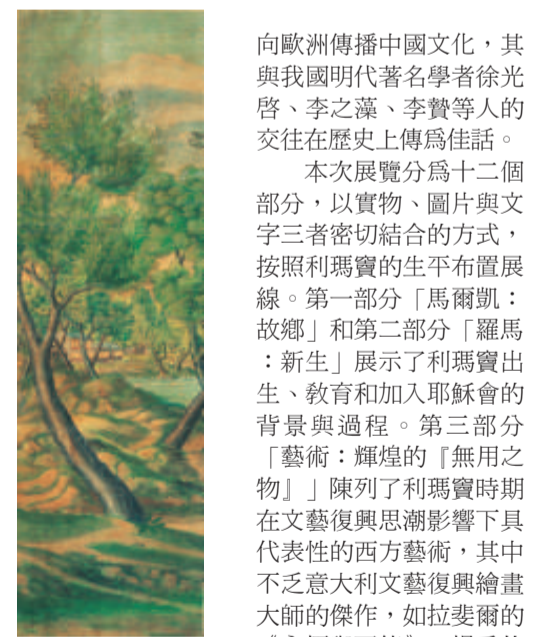


今年是利瑪竇逝世四百周年，正逢中國與意大利兩國建交四十周年和意大利中國文化年。為此，意大利馬爾凱大區政府和中國文物交流中心合作，於二月至七月先後在首都博物館、上海博物館、南京博物院三地巡迴舉辦「利瑪竇——明末中西科技文化交流的使者」展覽，以紀念這位在東西方文化交流中做出巨大貢獻的開拓者，感受那個時代意大利和中國科技、文化、藝術的輝煌。

### 展利瑪竇心路歷程

繼首都博物館之後，展覽已移師上海博物館。展品共計一百三十三件（組），由中意兩國文博圖書收藏機構共同提供，其中六十二件（組）意大利文物來自羅馬、馬切拉塔、熱那亞等地的數十家博物館和圖書館，五十一件（組）中國文物分別來自上海博物館、首都博物館、南京博物院、遼寧省博物館等四家單位的珍藏。展覽以利瑪竇的一生為脈絡，從他的出生、教育，到遠航，再到踏上中國大地之後留在各個城市的足跡，期望把這位四百年前的「世界公民」的心路歷程完整展現於今天的觀眾面前。

利瑪竇（一五五二——一六一〇年），意大利原名為Matteo Ricci，是一名意大利天主教耶穌會傳教士，更是一位中西科技文化交流的先行者。十五至十六世紀，文藝復興運動和第一次科學革命使歐洲的文藝和科技得以蓬勃發展。利瑪竇於此時（明萬曆年間）來華，成功進入中國社會，傳教的同時帶來了歐洲的數學、天文、地理等科學知識，使明朝士大夫得以了解歐洲的哲學宗教、精密器械以及繪畫藝術，能夠放眼觀察和認識西方世界。同時，利瑪竇對中華文明充滿敬意，他積極學習漢語，廣交士紳，研讀、翻譯中國典籍，



向歐洲傳播中國文化，其與我國明代著名學者徐光啓、李之藻、李贊等人的交往在歷史上傳為佳話。

本次展覽分為十二個部分，以實物、圖片與文字三者密切結合的方式，按照利瑪竇的生平布置展線。第一部分「馬爾凱：故鄉」和第二部分「羅馬：新生」展示了利瑪竇出生、教育和加入耶穌會的背景與過程。第三部分「藝術：輝煌的『無用之物』」陳列了利瑪竇時期在文藝復興思潮影響下具代表性的西方藝術，其中不乏意大利文藝復興繪畫大師的傑作，如拉斐爾的《永恆與天使》，提香的《非立普二世像》、洛倫佐·洛托的《力量與不幸之戰》等，而三幅十七世紀根據拉斐爾手稿製作的巨型掛毯尤為珍貴。

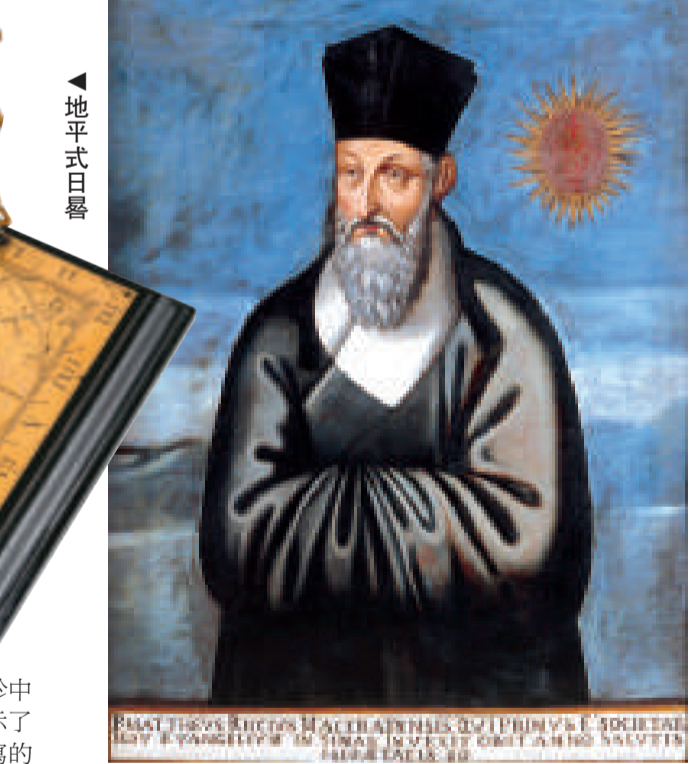
### 中西交往傳為佳話

第四部分「建築：人類的居所」象徵性地介紹利瑪竇的建築學背景和他傳播到中國的建築版畫。第五部分「文學與哲學：書中的世界」選擇陳列了利瑪竇喜愛的數部西方古典文學和哲學著作，包括衆多原版裝幀的十六世紀圖書典籍，如聖伯納德的《沉思錄》、托馬斯·阿奎納的《神學大全》等等。第六部分「科學技術：描述、測量與變換」從數學、天文、地理、計時、機械等五個方面的文物與圖書，說明了利瑪竇所具備的自然科學素養。

沿着在奧爾特留斯《寰宇全圖》上標註的利瑪竇歐亞遠航路線，三艘西班牙大帆船

的圖片把觀眾帶到了東方。從第七部分「澳門：撲朔迷離的中文」開始，觀眾可以逐步了解利瑪竇在中國的心路歷程。這一部分展出的文房用品暗示了利瑪竇初次接觸的中國文人階層和他學習漢語的開始。第八部分「肇慶：穿上僧袍」則通過中國的佛教造像與繪畫反映了佛教對於利瑪竇的影響。第九部分「韶州：譯釋儒教」以體現儒家思想的書法、繪畫說明利瑪竇對於中國儒教的認識。第十部分「南昌：交友和記憶」中展示了利瑪竇在成功進入中國士大夫階層後的收穫，包括他寫的第一部漢語著作《交友論》。第十一部分「南京：觀測星辰」重點表現利瑪竇對於明朝文人士大夫生活的了解。最後，在第十二部分「北京：敞開的大門」中，陳列有與日常生活、膳食、服飾有關的金器、青銅器、瓷器和玉器，說明利瑪竇所接觸到的明代宮廷。此外，還展出利瑪竇和他的中國友人撰寫的哲學和科學著作，包括與徐光啓合譯的《幾何原本》，還有其本人的代表性哲學作品《畸人十篇》。觀眾還可以通過他的傳世畫作《野墅平林圖屏》和文徵明的《前赤壁賦卷》來了解利瑪竇對我國傳統繪畫的認識。

展覽結尾有兩幅重要繪畫：一是讚美友誼的項聖謨《尚友圖軸》，正是與中國文人的友誼幫助利瑪竇實現他的事業；二為明人文文輝以西方油畫技法創作的《利瑪竇像》，可以說是中國人創作的第一幅油畫。四百年後，該



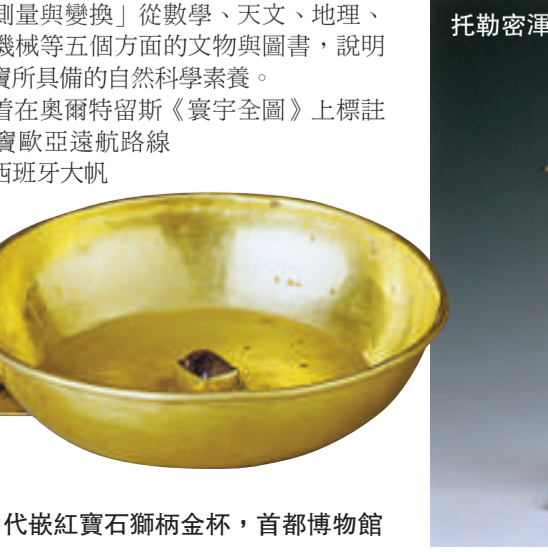
▲游文輝《利瑪竇像》，布面油畫

畫重回中國，正是中西方之間增進了解和友誼的象徵。

### 搭建中意交流橋樑

四百年前，利瑪竇曾作為歐洲文明的使者，成功搭建了中意兩國科技文化交流的橋樑；四百年後，我們傾中意兩國之力舉辦「利瑪竇——明末中西科技文化交流的使者」展覽，由此回顧這位西方先賢傳奇之中國之旅，並展望中意文化交流的新時代。

需要說明的是，此次上海展覽中有數件重要展品在巡展中為首次展出，如提香的《非立普二世像》、傳為利瑪竇所作《野墅平林圖屏》、唐寅《李端端圖軸》、文徵明《前赤壁賦卷》等。展期至五月二十三日。



▲明代嵌紅寶石獅柄金杯，首都博物館



▲托勒密渾儀



▲利瑪竇《幾何原本》（十卷）

▲提香《非立普二世像》，布面油畫

▲利瑪竇《野墅平林圖屏》，遠寧省博物館

▲拉文版孔子語錄匯編（十六世紀），手稿

▲利瑪竇《幾何原本》（十卷）