

「中國觸覺：香港水·墨·色」

策展人：蔡布谷 馬桂順

編者語

為促進京、港、澳藝術家的學術交流以及加深內地觀眾對港澳視覺藝術發展的了解，「2010港澳視覺藝術展」將於2010年6月28日至7月4日在北京中華世紀壇世界藝術館現代精品廳舉行。配合展覽，將舉行學術研討會，同時出版畫冊刊載作品及參展藝術家資料。

上述展覽的主辦單位為中國國家文化部，承辦單位為香港藝術發展局，協辦單位為康樂及文化事務署。香港藝術發展局為籌辦上述香港區展覽，邀請蔡布谷與馬桂順為策展人，並以「中國觸覺——香港水·墨·色」作為展覽主題，計劃邀請約30幾位在近五年內活躍於香港中國繪畫界的藝術家參展，重點在展示香港富當代藝術風格與特色的水墨畫藝術及多元化的發展面貌。本版將會分批介紹參展畫家的作品，敬請關注。

因應二十世紀政治和社會環境的變遷，以及西方文化的衝擊，近代中國內地、香港、台灣和海外華人的藝術家，都致力於探索有別於傳統的藝術觀與創作形態，以期為中國藝術開拓出新的面貌，建立更能體現新時代精神的當代藝術風格。

就中國繪畫的發展來看，百多年的探索正反映出這種不斷思考求變的歷程，由封閉走向開放，從傳統邁向現代，當中的發展脈絡可概括為由兩個方面交織而成：其一為對傳統文化的價值觀作出反思和批判，強調從當代不同的情景出發，重新詮釋古代的繪畫觀點；其二是持日趨開放的態度吸收西方優點，在創作中結合東、西方文化的要素。這兩大脈絡，持續地對中國繪畫藝術的發展發揮重要的作用，因而能在既有的繪畫傳統以外，開拓出更多樣化的創作和多元化的審美局面。

事實上，回顧香港在上個世紀的文化藝術發展，較具方向感的是藝術家在結合東、西方文化要素與特點的課題上所進行的探索，以期建立有別於西方和中國傳統繪畫的藝術風格，這可從五、六十年代至今的水墨畫藝術發展看到。是次展覽以「中國觸覺：香港水·墨·色」為題，共展出三十七位在近五年內活躍於香港中國繪畫界的藝術家作品，包括以傳統中國繪畫媒介與形式（如毛筆、宣紙、絹、水墨和水性顏料）進行創作的傳統水墨畫和採取實驗意念、綜合媒介與形式創作的現代水墨畫、實驗水墨裝置及着色作品，主要在展示近年香港富當代藝術風格與特色的水墨畫藝術及多元化的發展面貌。

依據參展藝術家不同的創作取向，展品的風格特色大致可歸納為以下五個方面：

重師承與筆墨傳統

展品反映出在深厚的中國文化影響下，畫家傾向傳承繪畫傳統中的精髓，往往採取較象徵性、文學性與具象的繪畫題材，尤其著重文人畫的審美觀點與風格，強調筆墨、意境和神韻，以詩、書、畫、印的融通為最大特色。除水墨媒介外，當中亦包括色彩繪畫及重彩繪畫。

重地域風貌與特色

展品反映出注重固有的中國寫生傳統及吸納西方素描觀念的創作特點，例如對嶺南派風格的承傳

與持續發展，同時以寫實與生活化的題材入畫，反映出地區風貌與特色。

重視覺語彙的探索

展品反映出畫家在傳統着重筆墨的審美觀以外，致力對水墨畫的視覺語彙作更多樣化的探究，有倡議在傳統的筆、墨、紙以外開拓另類的媒介與技法，以豐富水墨藝術的視覺語彙，亦有採納包浩斯設計觀念入畫，融合抽象的視覺元素與組織原理，令作品呈現較鮮明的現代主義藝術特點。

重文化符號的運用

展品反映出在全球一體化發展的趨勢下，藝術家雖採用非傳統的創作方式，但刻意發掘富文化特色的象徵符號，以回應不同的當代議題和表達個人的感受，例如對文化身份的反思、資訊科技對中國文化的衝擊以至對香港中英夾雜生活環境的反映等。

探索媒介與混合科技媒介

展品反映出在當代新媒體及科技媒介的衝擊下，藝術家採取更隨機性、互動性與實驗性的取向進行創作，例如以線香在紙網上均出孔洞的裝置作品、以金屬片鑲嵌組合的浮雕與作品以至配合錄像放映的綜合表現等。

這次展覽，對加強中國內地與港、澳地區在藝術文化上的交流、促進現代水墨畫藝術創作的發展，都別具意義。展覽得以順利進行，主要得到中國國家文化部的鼎力支持，而在籌劃過程中，亦得到參展藝術家、香港康樂及文化事務署及香港藝術發展局提供協助。



管偉邦《竹》



熊海《松林清泉》



馬文西《吐露港平面圖》



何百里《山水》



唐錦騰《幽谷清芬》



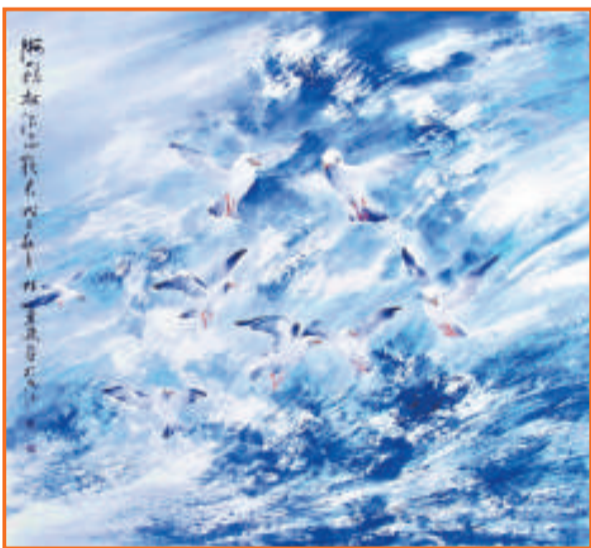
周恒《秋容》



沈平《屹立》



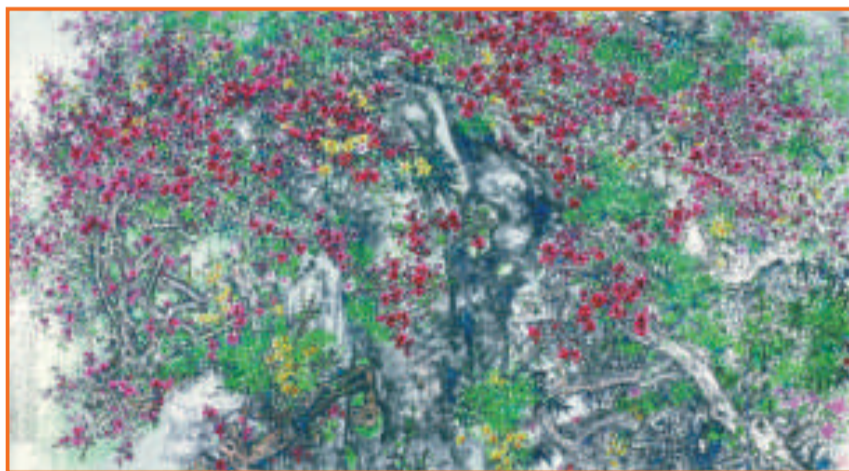
伍月柳《山水》



林勇遜《天地之心》



甘志強《野生》

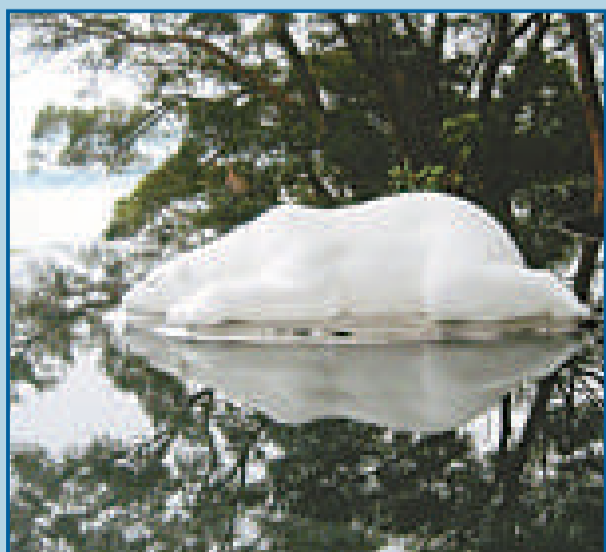


蕭暉榮《和諧》



方蘇《生活》

香港雕塑家作品選



莫一新《紀念碑之再造生命》



李展輝《山水系列》



陳克《後文藝復興—大衛》



王天仁《死蛇爛鱔》