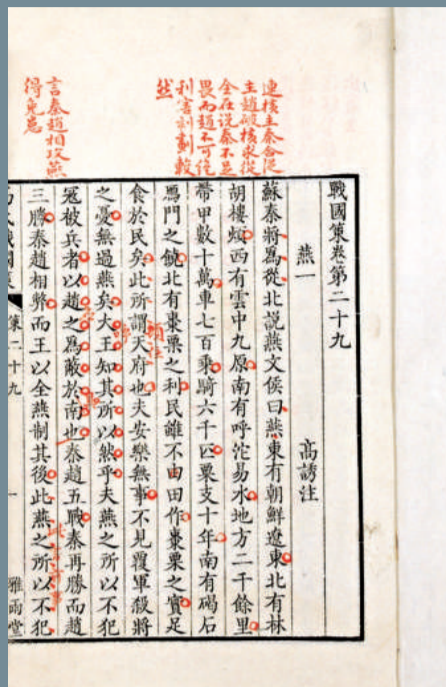


2010年春拍 古籍善本 專場簡述

朵雲



戰國策三十三卷
清乾隆間德州盧氏精刊



侯官林天波委員長致石仲信箋集一冊

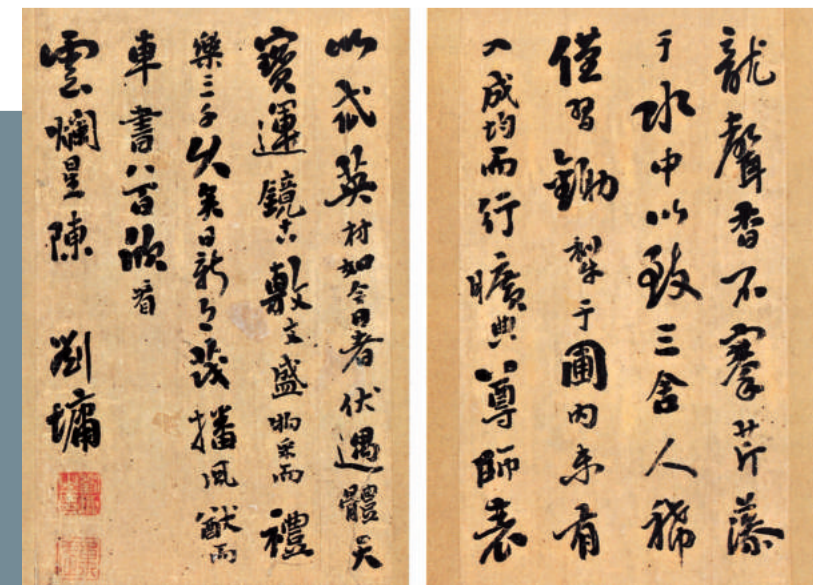


華三川繪
《馴狗師》連環畫原稿



唐隆闡法師碑拓本 明清拓本

學藝術學院院長巫俊1982年手繪的《煙煙》下冊。深圳美術館副館長于海江手繪的《八王戰遼兵》和安徽馬鞍山畫院院長、中國美協會員羅屏原稿《狹路相逢》，均可謂連環畫原稿的上品之作。



劉墉行書冊 清乾隆間寫本



十竹齋箋譜 一九五二年榮寶齋
新己館板花五色套印本

承接 2009年古籍拍賣行情強勁上揚勢頭，朵雲軒2010年春季藝術品拍賣會在六月底開拍。古籍善本專場經過拍賣公司積極徵集，認真甄別，將與眾位藏家、學者、專家相會。這次古籍專場中除分出近百件歷代名家印譜專場外，還有名人書札、刻本書畫、金石碑帖拓本、珂羅版名家書畫精品冊等近三百件拍品。種類豐富，佳品紛呈，將滿足不同愛好者的需求。現將一些重要拍品略作介紹，與收藏界人士共賞。

明版白棉紙精印大字本，這次上拍不下十餘種。其中汲古閣依宋精刻《說文解字》十五卷本經道光間小學韻聲名家苗夔鈐印的白棉紙精印本，和明萬曆間陳大科刊《說文解字》黑口大字白棉紙十二卷本，均《說文解字》之善本，刊刻精美，紙白墨濃，爽心悅目。《字平格解》，術數類專著，明隆慶刊白棉紙初印本，版式古雅，《中國古籍善本總目》不見著錄，曾經康有為鈐印收藏，入民國後由著名藏書家沈仲濤（？-1980，浙江紹興人。別號研易樓主人。生前藏書以周易術數類居多，後去台灣，捐存台北故宮博物院居多，其中宋、元、明、清刻本和手稿本共有八、九十種。隨着兩岸交流增多，其存落各處的書籍不斷在藏家手中顯現）研易樓寶藏。（本次拍賣中有同一藏家收藏沈仲濤多部藏書連號拍賣）。有鈐「乾隆年仿金粟山藏經紙」作書護頁的明精刻初印白皮紙大本《董蒙訓》，該書刊刻雋秀，雖為啓蒙讀物，過去不被學者藏家所重，但能保存至今，可見該書的獨特之處。明萬曆間馬元調魚樂軒刻本《元白長慶集》舊裝十六厚冊，一百三十餘卷書，印製清晰，保存完整。史評要著《史通》九行二十字，郭孔延評釋本。《中國古籍善本總目》注錄明刻本僅此一，並經桐城派學者蕭穆鈐印收藏。明焦竑著《魚氏滄園續集》，明代僅此一，乾隆時被列為禁書，屬全毀書，傳世稀見，經上海圖書館收藏後鈐退還圖書章還給藏家。

清代殿板開花紙印書，近來越來越為藏者珍視。《御纂性理精義》清康熙殿本，開花紙印。經濟晚期著名版本專家繆荃孫雲輪閣和羅振玉鈐印遞藏。《御製曆象考成表》清乾隆殿板，經沈仲濤鈐「沈氏研易樓得善本書」印收藏。清刻精本中有康熙三十四年汪立名本《唐四家詩》，康熙五十四年寫刻初印本《曝書亭集》附笛漁小稿（其中屈大均等違礙文字，未經刪削俱存）及道光精刻本《李羅門百蝶圖》等。

唐宋之書稀如鳳麟，向為藏家所重。本次拍品中唐人楮皮紙寫經殘卷，雖殘存七十五厘米長，其書體秀麗飄逸，為唐人寫經之中上品之作。殘破較重，但仍得藏家精工托裱，可見藏家的珍愛之情。宋本中有宋刻《雜阿含經》卷第十殘本。本經殘存卷頭，缺尾，共存六行行十七字，字為顏魯公書體，典型宋刻宋印本。其上鈐「一切經南都善光院」，從印色字體觀之，為宋元間所鈐印章。宋本《通鑑紀事本末》向為藏家珍視。此項拍賣得藏家相助，呈現眾位藏家之面的南宋寶祐五年趙德淵刻第二十八卷之中的十二頁。該書為黃麻紙，半頁十一行，行十九字，左右雙邊，白口，版心上記字數，下記刊工姓名有張榮、史祖、蔡成、王九華等數人。鑄工精雅，紙墨俱古，為典型宋刻大字本，非宋元明三朝遞修本能相比。

尺牘近來倍受藏家青睞。這次呈現給藏家的有劉石菴行書冊，民國元老林森、海上名人黃炎培、學者鄧之誠、書畫家程十髮等書札墨跡及民國張偉《琴學菁英》之稿本。

此次拍賣繼續得到海上竹刻、治印、刻壺名家沈覺初後人的支持。其中漢魏碑拓本中有魏鶴銘、漢武梁祠畫像全籤、楊准表記、登雲峰山觀海詩、晉唐墓誌，可供鑒藏。唐碑中有唐天寶二年懷慶及書的《隆闡法師碑》（又名實際寺碑）明拓白棉紙本。此碑拓工精良，墨濃字口清晰，經乾嘉間碑帖鑒賞名家崇恩鈐數十方鑒賞印和嘉慶二十三年進士、廣西臨桂人周貽徽題跋收藏。尚業煌贈唐雲的洛神賦十三行集拓長卷本，漢瓦當集拓冊等金石拓本，均為不可多得的碑帖佳本。

連環畫原稿中，華三川1960年手繪《馴狗師》可謂連環畫原稿中一亮點。本集七十頁全，附周存緒書於「河北人民美術出版社連環畫冊腳本專用稿本」文字稿一冊，另存有1960年河北人民美術出版社連環畫刊物和上海人民美術出版社2005年出版連環畫《馴狗師》各一種。另外安徽美協副主席、安徽師範大學



中國磁州博物館館藏
白底黑繪大龍紋劃花大龍紋大盆



中國磁州博物館館藏
元代的白釉黑繪龍鳳大壇



磁州瓷枕珍品
民國的清綠彩「菊有佳色」弧頂長方枕

時期，過去有「南有景德鎮，北有磁州窯」之說。其中心窯場位於邯鄲市境內的漳河、滏陽河流域。磁州窯最具代表性的器物——瓷枕，揚名天下。

磁枕始於隋代，距今已有1400多年的歷史。唐宋以來，下至百姓，上至士大夫、皇帝都有用瓷枕的習慣。據史書記載，自明清時期，很多地方在姑娘出嫁時將磁枕作為陪嫁之物，已成當地習俗。磁州瓷枕將造型、繪畫、詩文、雕刻、色彩融為一體，是難得的藝術品。

磁州窯中精品——白底黑釉

磁州窯與當時的定窯、邢窯並稱河北三大名窯，其生產的民用器物，以其簡約質樸、粗獷豪放的裝飾風格在眾多瓷窯中獨領風騷，形成了獨具特色的「磁州窯系」，吸引了日本、韓國、英國、美國等國內外學者。

自北朝創始，經明清至今。磁州窯工匠將傳統中國繪畫技法直接用於瓷畫，有各類色釉裝飾、刻畫花、剔花、白地黑花、白地釉下繪劃花，又有紅綠彩、低溫鉛釉三彩和印花白瓷、印花青瓷等三十多種；其裝飾題材別具一格，畫師們將民間喜聞樂見的花鳥魚蟲、珍禽瑞獸、山水人物、戲曲故事、詩詞曲賦、格言民諺、嬰戲雜劇等繪於瓷器，極具濃郁的民間特色，尤其是磁州窯的裝飾精品——白底黑釉，紋飾多採用植物、動物、幾何等圖案。呈現出黑白對比、強烈反差的藝術效果，標誌着中國瓷器由胎裝飾向彩裝飾過渡的逐步完成，開創了明清青花、五彩瓷發展的新紀元。

磁州窯是中國民窯的傑出代表，具有極為鮮明的民窯特色。它歷史悠久，蜚聲中外，在中國陶瓷發展史上占有十分重要的地位。



中國磁州博物館館藏
白地黑花纏枝芍藥花花口瓶

獨領風騷的磁州窯

記者日前來到坐落在河北磁縣的中國磁州窯博物館，5000平方米的展館結合高科技聲光電等手段，淋漓盡致地再現了當年製瓷工藝場景，磁州窯產品種類繁多、裝飾豐富、造型古樸，富有濃郁的鄉土氣息和迷人的藝術魅力。展館展出的磁枕、瓶罐等珍貴文物，讓人讚嘆不已。

磁州窯名揚天下

磁州窯是我國古代北方一個巨大的民窯體系，多燒製生活用瓷器，宋代是磁州窯的鼎盛時期，過去有「南有景德鎮，北有磁州窯」之說。其中心窯場位於邯鄲市境內的漳河、滏陽河流域。磁州窯最具代表性的器物——瓷枕，揚名天下。

磁枕始於隋代，距今已有1400多年的歷史。唐宋以來，下至百姓，上至士大夫、皇帝都有用瓷枕的習慣。據史書記載，自明清時期，很多地方在姑娘出嫁時將磁枕作為陪嫁之物，已成當地習俗。磁州瓷枕將造型、繪畫、詩文、雕刻、色彩融為一體，是難得的藝術品。

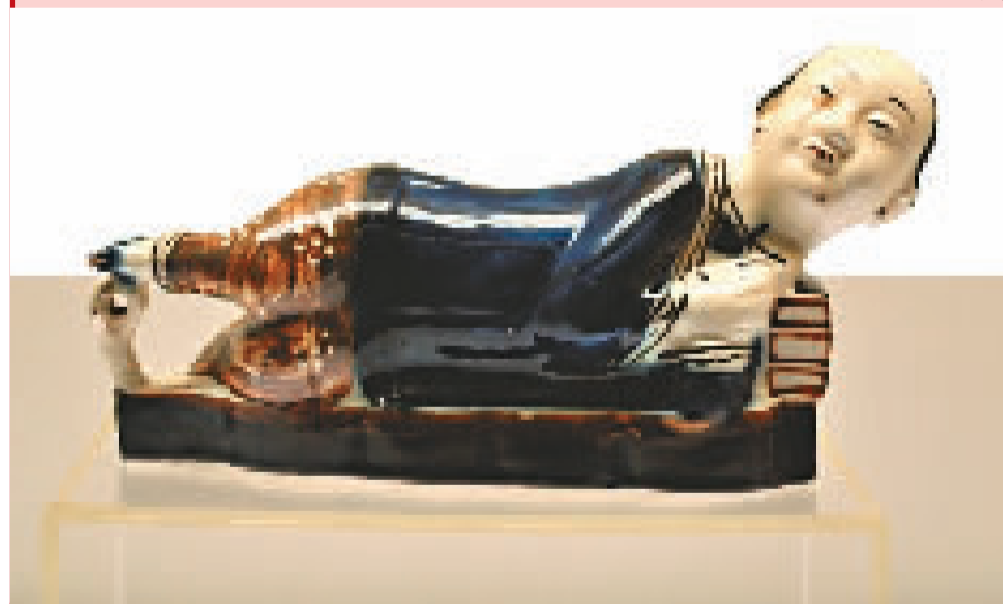
磁州窯中精品——白底黑釉

磁州窯與當時的定窯、邢窯並稱河北三大名窯，其生產的民用器物，以其簡約質樸、粗獷豪放的裝飾風格在眾多瓷窯中獨領風騷，形成了獨具特色的「磁州窯系」，吸引了日本、韓國、英國、美國等國內外學者。

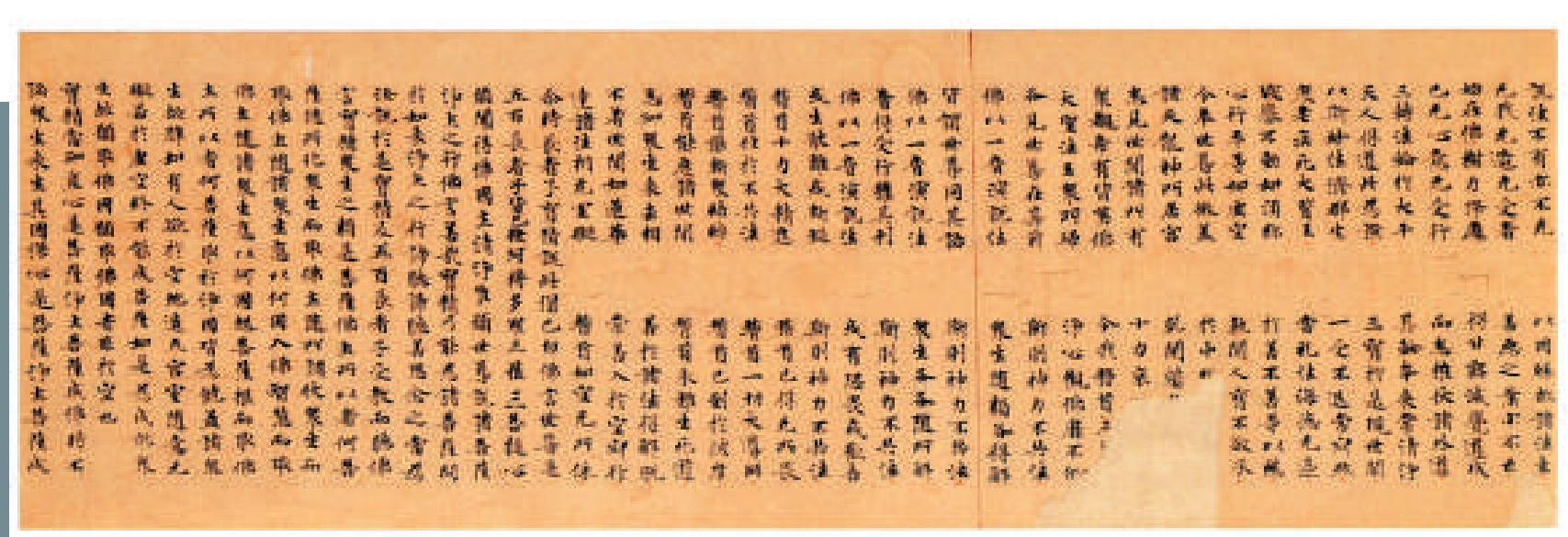
自北朝創始，經明清至今。磁州窯工匠將傳統中國繪畫技法直接用於瓷畫，有各類色釉裝飾、刻畫花、剔花、白地黑花、白地釉下繪劃花，又有紅綠彩、低溫鉛釉三彩和印花白瓷、印花青瓷等三十多種；其裝飾題材別具一格，畫師們將民間喜聞樂見的花鳥魚蟲、珍禽瑞獸、山水人物、戲曲故事、詩詞曲賦、格言民諺、嬰戲雜劇等繪於瓷器，極具濃郁的民間特色，尤其是磁州窯的裝飾精品——白底黑釉，紋飾多採用植物、動物、幾何等圖案。呈現出黑白對比、強烈反差的藝術效果，標誌着中國瓷器由胎裝飾向彩裝飾過渡的逐步完成，開創了明清青花、五彩瓷發展的新紀元。

磁州窯是中國民窯的傑出代表，具有極為鮮明的民窯特色。它歷史悠久，蜚聲中外，在中國陶瓷發展史上占有十分重要的地位。

本報記者 底靜



晚清的藍褐彩臥婦枕
名揚天下的磁州瓷枕珍品



唐人寫經殘卷 唐人手書