

視藝傳真

深圳展 各式民間收藏陶瓷

本報記者 王一梅



▲青瓷貼花排優執壺



▲汝窯天青釉盤
▶大汶口文化的「花瓣紋彩陶盆」



以深圳藏品為主匯集珠三角民間收藏的「華夏攝珍——深圳民間收藏陶瓷展」正在深圳博物館老館展出，經專家把關遴選的二百四十九件／套展品，上自新石器時代，下至清末民國，包括彩陶、釉陶、紅陶、黑陶、原始青瓷、單色釉瓷以及青花、彩瓷等主要品種，基本反映了中華數千年陶瓷文化發展的脈絡和成就。展覽將持續到十一月三十日。

罕見汝窯瓷器現身

該展覽由深圳文物局主辦，由「深圳市宣傳文化事業發展專項基金」贊助。據深圳文管辦主任劉濤介紹，展品主要來自深圳收藏家協會、廣州、佛山等珠三角城市的收藏家實力也很強，藏品豐富，辦此次民間陶瓷收藏展得到了積極響應，遂成為品質優良、門類齊全的民間收藏陶瓷展。

深圳市政府早在數年前就開始支持民間收藏，推出這個展覽，是該項工作中一個重要成果。而正在制訂的《深圳市促進非國有博物館發展辦法》有望明年上半年出台，將從政策法規方面提供扶持、優惠措施，讓深圳市民的個人收藏事業的天地更為廣闊。明年上半年深圳博物館老館將擴建，民間的收藏品可在此寄展。

汝窯瓷器是官窯系統中傳世品最少的一個品種，這次展覽的櫥窗裡就展出了一件，它出自深圳寶安區某藏家的收藏，深圳就這麼一件，名叫「汝窯天青釉盤」，是內地收藏圈子裡很多人都知道的。該藏家親自把這件汝窯器送到博物館來展出。

排優執壺最為耀眼

在展覽櫥窗裡，陳列着深圳「寶光藝術」主人楊思明的多件精緻藏品，其中北宋時期耀州窯的「青瓷貼花排優執壺」最為耀眼。專家向記者介紹，這個壺造型優美，釉色淡綠，溫潤如玉，腹部壺門形開光內，以模印貼花排優作裝飾，



▶宋代青白瓷花插



◀東漢時期的「灰陶擊鼓說唱俑」

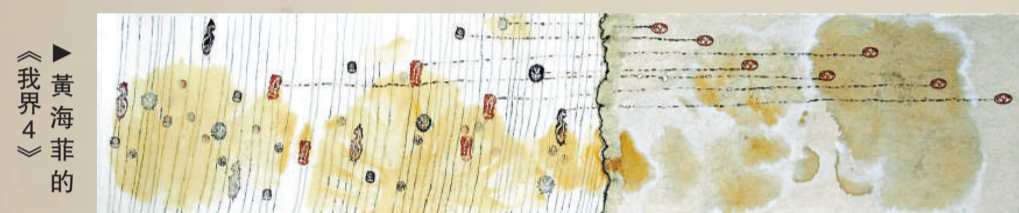


▶唐代三彩獅面鎮墓獸

具有北宋耀州窯青瓷之典型特徵。在已經知道的國內外收藏之中，這件壺是孤品，異常珍貴。執壺肚子上有六個俳優的深浮雕，那些表演藝人或說書，或彈琵琶，或演雙簧，造型生動。深浮雕反映了北宋或稍早的晚唐、五代之際藝人們的表演生涯。

民間收藏魚龍混雜，此次展品由深圳市文管辦、市博物館、市文物考古鑒定所專家把關，經過多次甄選，最終確定二百四十九件參展藏品。

十七件高古陶多為史前時代，出自大汶口、馬家窯、良渚、龍山等考古學上知名的文化聖地，其中最重要的是大汶口文化的「花瓣紋彩陶盆」。還有東漢時期的「灰陶擊鼓說唱俑」，年代在一千六百年前左右。



▶黃海非的《我界4》

年輕畫家探索新水墨

專注推動新水墨及當代雕塑藝術發展的本港畫廊 Galerie Ora-Ora，由十一月至明年二月，舉行「新水墨及當代雕塑藝術跨年度展覽系列」，推出四個藝術展覽，介紹來自中國內地、日本、韓國，及美國藝術家的新作。

系列中的新水墨展覽分兩部分，首部分現正舉行至十一月二十日，以「新山異水」為主題，邀請黃海非、李鵬，及口田真紀三名來自中央美術學院的年輕水墨藝術家參展，展示山水畫的新面貌和新含義。

李鵬的《無題山水系列》保留傳統山水畫風格，但加入了現代的圖像如汽車和鐵鏈，成為新的視覺衝擊。大型作品如《天宮》則借水墨的灰暗表達晦暗和神秘感。線條描畫的其實是萬里長城，形成的視覺效果卻沒有輝煌和宏偉感，重新審視大家對「天宮」或長城的一貫看法。

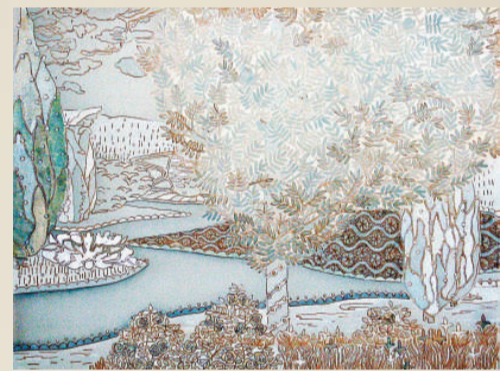
黃海非的創作則探討虛與實的問題。畫作看起來似古老泛黃的地圖，畫的是她以個人感受創造出來的精神世界。那是虛擬還是真實？哪個是實體，哪個是倒影？或如莊子夢蝶的啟示，實體和倒影又能否被絕對界定？

口田真紀從日本赴北京研究藝術，她的作品融入了多國文化的圖案，例如北歐的地毯、中國剪紙、斯里蘭卡的民間畫、印度的布料，以及日本的傳統花樣等。比起李鵬和黃海非，口田真紀的畫作驟眼看似顯淺易懂的風景畫，然而這些以多樣圖案組成的風景，是夢幻，而非寫實。她只是透過風景去表達一些對於社會和宗教的感情。

三人的創作都別具一格，雖然同時有風景畫或山水畫的外貌，但真正想表達的都是更人性化和內省的題材。他們創造出視覺上的張力

和效果，引發出多方面的想法和話題。其餘三個展覽將由十一月二十六日至明年二月舉行，分別展出韓國新晉藝術家全峻模的破格新水墨裝置藝術、美國雕塑家 Will Cliff 的新作，以及藝術大師黃永玉的全新金兔雕塑。

展場位於中環環美街七號地下，查詢電：2520 5330。



▲口田真紀《風景4》



▲李鵬《天宮》

龔冬健將開獨唱會

【本報訊】香港歌劇院將於十二月六日晚上八時在香港大會堂音樂廳呈獻龔冬健的獨唱會。《墨西哥新聞報》曾讚譽龔冬健「將聲音、清晰的吐詞和熾熱的情感融為一體而引人注目」。龔冬健演出經驗豐富，活躍於各著名歌劇院包括維也納國家歌劇院、德國柏林歌劇院、紐約市歌劇院。

龔冬健於二〇〇八年五月獲中國政府派遣作為領唱演員，和中國愛樂樂團上海歌劇院合唱團在梵蒂岡獻唱。他曾是一九八九年大都會歌劇院全國委員會考試的獲獎者。

香港音樂團及香港歌劇院和唱團亦會同台演出。曲目包括：古典名曲《向音樂致敬》，舒伯特；近代中國名曲《大江東去》，青主；《教我如何不想他》，趙元任；中國民歌《高高山上一樹槐》，四川民歌等等。

香港歌劇院由本地男高音莫華倫及一群熱愛歌劇的人士成立於二〇〇三年，為本地首個歌劇藝術組織。自成立以來，香港歌劇院已在香港文化界奠定了穩固的基礎。

香港歌劇院在莫華倫指導下，已呈獻十個高水平製作的歌劇，包括《茶花女》、《杜蘭朵》、《卡門》、《費加羅的婚禮》、《羅密歐與朱麗葉》、《阿伊達》、《維特》、《卡洛王子》、《曼儂》、《魔笛》及《波希米亞生涯》。除歌劇外，香港歌劇院也籌辦了《金沙》音樂劇、《森遜與黛麗拉》、《黃河大合唱及歌劇精選》、《莫扎特安魂曲及著名詠嘆調》、《廖昌永演唱會》、《丹妮絲·格費絲獨唱會》、《威爾第安魂彌撒曲》、《經典歌劇名曲音樂會》和教育外展節目《合家歡歌劇及音樂劇音樂會》，並定期為年輕人舉辦推廣歌劇的活動，包括歌劇校園巡迴、夏日歌劇營和大師班。門票在城市電腦售票網發售。節目查詢可電二三四〇三〇三。

國際陶瓷博覽會在滬舉行

【本報實習記者張應隆上海十一日電】內地規模最大的國際陶瓷藝術博覽會「中國智造——2010上海國際陶瓷生活藝術博覽會」今日在上海世貿商城拉開



本報攝

- ### 今日文化節目精選
- 香港管弦樂團音樂會「雙龍會——林昭亮與王健」晚上八時在文化中心音樂廳舉行，迪華特指揮。
 - 鄭芝蘭演出、馬穎芝造型設計的《美麗誘罪》，晚上八時在藝術中心麥高利小劇場公演。
 - 三名廣州年輕人合演的趣味民謠節目《玩具船長》，晚上十時半在藝穗會Fringe Gallery舉行。
 - 東邊舞蹈團主辦《舞蹈新主義》晚上八時在牛池灣文娛中心文娛廳演出。
 - 天馬音樂藝術團主演粵劇《新白龍關》，晚上七時半在上環文娛中心劇院公演。
 - 「北山汲古：利氏北山堂捐贈中國文物——陶瓷及雅製」展覽正在中文大學文物館舉行至十二月。

帷幕。此次陶博會匯聚了國內外的日常生活陶瓷企業，天馬行空呈現設計創意的時尚陶瓷品牌，藝無止境、精益求精的陶瓷名家以及「中國智造」新銳力量。他們的群策群力、智慧凝聚給觀眾帶來一場陶瓷盛會。

此次展覽珍品薈萃：奢侈孤品KPM融合了完美的手工工藝和創造力；SIEGER品牌彰顯品質、奢華、文化與個性；日本陶藝家中村元風用陶瓷的特徵屬性來創造一種繪畫語言，可謂陶瓷藝術發展上的一場革命；而韓國藝術家強調自我參與的文化意識對我國現代和傳統的轉型期發展有很大啟示。

另外「意大利咖啡文化與陶瓷藝術展」與「iGlass2010國際玻璃雕塑展」亦是博覽會兩個特色主題展。值得一提的是，上海著名的陶瓷藝術機構如陶藝後援會、璟通藝坊、1300°C色釉空間、草草軒、和悅陶藝藝廊、船舶柳岸藏瓷館、大漢窯、香集公司、薰依社畫廊、紫悅文化、逸清文化等亦均表現出參展的熱情。而「茶日」高淳陶瓷維特佩尼杯（White Peony）國際陶瓷設計大賽將作為博覽會的國際競賽單元充分體現了博覽會鼓勵跨界創造的理念思想。

博覽會更別出心裁地同期開展各式活動，展出台灣陶藝家唐國梁的陶鼓、陶埙、陶笛等陶瓷樂器，邀請非洲本土音樂人現場演奏陶樂；在體驗活動區，專業的老師將讓觀眾進入陶瓷貼花世界，了解陶瓷工藝製作的奇妙；周曉峰談龍泉非遺，呂嘉靖講述台灣陶藝的發展。

是次博覽會主辦方春秋藝術有限公司負責人在接受記者採訪時表示，此次博覽會吸引了三百餘家長三角地區商家競相採購陶瓷藝術品。他說，「本次展覽的意義在於借助上海的國際化舞臺，消除產區的地域隔閡，以一種更為宏觀的視野審視自身從而達到文化上的穿越與想像，提升中國精神的國際表達



▲KPM柏林皇家瓷器



▼雅致（西班牙）《阿拉伯純種馬》



▲吳工作室（韓國）姜雪子《百合系列》

能力」。陶瓷博覽會在上海世貿商城四樓（興義路99號）舉行至十一月十四日。