

# 湖北每日一節 刺激經濟發展

清江國際闖灘節、東坡赤壁文化旅遊節、神農架生態旅遊節……據湖北省節慶會展研究會統計，該省各地今年舉辦的大小節會活動有300多個，湖北人幾乎「天天過節」。特別是九、十月份更是節會高峰。

在剛舉辦了第二屆溫泉旅遊節的咸寧市，參加溫泉河亮燈儀式的遊客接近20萬人，這對於一個城區人口只有40萬左右的城市而言，絕對是萬人空巷。

若干年前，有人質疑政府「文化搭台、經濟唱戲」究竟帶來多大的成果，是否勞民傷財。而今隨着相應城市建設的加大、稅收增加、個人收入增多，這種聲音也越來越小。

## 聚集人氣刺激地方經濟

「聚集人氣、提高知名度，是一個城市舉辦節慶活動的目的之一。」長期跟蹤研究節慶活動的湖北省節慶會展研究會副會長馬勇說，目前湖北各地舉辦的節會活動，主要有交易會、文化節、廟會、旅遊節等八大類型，最直接的目的是借節會刺激地方經濟。

據相關的專業人士指出，節慶會展的經濟效應遠不止節慶會展本身，其對周邊產業的帶動作用也非常明顯。國際展覽業的產業帶動系數約為1:9，即展覽場館的收入如果是1，餐飲、旅遊、運輸、商貿、文化等眾多相關產業收入為9。

## 依託節會載體促建促變

以咸寧為例，被譽為溫泉之都，其豐富的溫泉資源在湖北省內早已廣為人知，但外省遊客知曉的並不多。好酒也得吆喝，節會成爲最好的載體。咸寧市委書記黃楚平說，依託溫泉旅遊節這個平台，以節促建以節促變，2008年以來，建設城市基礎設施項目106個，總投資30億元，3年的投資規模是建國以來總和的3倍。

至今已建成城市供水、管道燃氣等一批公用生活設施，建成包括道路刷黑、人行道改造、道路延伸等一批城市交通設施，建成污水處理、垃圾處理、環保建築產品加工等一批節能減排項目，建成人民廣場、街頭小遊園、小景點、道路綠化帶、滄河休憩帶、人工濕地公園等一批公共休閒娛樂場所，完成包括主要幹道臨街建築、標誌性建築、城市進出口、道路節點、橋樑、景點等一批亮化工程。

## 打造成寧成溫泉休閒地

本屆溫泉旅遊節共簽約合同項目39個，總金額達

252億元。期間，世界500強、上市公司、知名企業共23家，以及美國、馬來西亞、新加坡、韓國、香港、澳門等國家和地區的企業家參加了簽約儀式，而在39個簽約項目中，其中21個項目半年內可以開工建設。

據悉，除華彬集團在咸寧斥資100億元打造的華彬·金桂湖低碳示範範圍項目外，咸寧還將興建「TSC旅遊商務區」，項目計劃投資15億元，建設內容包括五星級度假酒店、旅遊購物中心、運動休閒中心等，將打造成中部最大的國際旅遊購物博覽中心。此外，咸寧將投資2億元打造旅遊新城南入口綜合服務區，定位爲旅遊集散中心，主要服務各類旅遊者。

咸寧的目標是利用高鐵路、城際鐵路等便利的交通，拉近和廣州、武漢等大城市的時空距離，組合開發咸寧溫泉，將咸寧建成華中地區最大的溫泉休閒集中地，每年實現接待量1000萬人次，年收入30億元，帶動咸寧城市規模、社會經濟的快速發展。

本報記者 李曉波/通訊員 田期漢



溫泉節期間舉行萬人同浴溫泉創吉尼斯世界紀錄

## 簡訊

### 河池獲數億投資開發旅遊

本月六至九日，由包括大公報、南方日報、僑報等十三家境內外媒體記者以及大芬油畫村的著名書法家等二十餘人組成的粵港記者團廣西探風團應邀抵河池市、宜州市、巴馬市等地進行了一次意義非凡的探風活動，專訪「劉三姐故鄉」，探求「世界長壽之鄉」之謎。期間，活動主辦方南灣街道辦和全體團員將由寶鼎威和嘉安華提供的逾二萬元學習用品捐送給偏遠山區的那乙小學。



粵港記者團於河池市、宜州市、巴馬市等地進行探風活動

河池市享有「劉三姐故鄉、世界長壽之鄉」等諸多美譽，聞名海內外。是次探風團重點參觀的河池市宜州旅遊區和巴馬縣，擁有文物古跡、水電中心、長壽之鄉、以及自然保護區等5大旅遊資源特色。而來自區內外的十一名專家、學者均認爲河池是旅遊資源的富集帶，對河池旅遊業的發展前景予以肯定認同。

據河池市政府副秘書長陳愛萍表示，河池市政府將攜手多家國內外知名企業斥資數億元全力打造成中國生態旅遊基地。她續說，源生態的民族化發展、歌舞服裝秀等豐富的廣西旅遊資源，助力河池旅遊在今年的「十一」黃金周賺了個客爆棚金滿盆。而河池源生態的自然、人文景觀和民族風情，令「錢景」無限看好，亦帶來無限商機。深圳多家企業在旅遊文化周期間與廣西河池市相關單位簽訂合作協定共同開發河池旅遊，「紅水河黃金水道專線」、「南中國密洛陀都安葡萄酒莊」、「宜州劉三姐綢緞品牌」等開發項目均獲億元投資。

本報記者 曹思佳

### 香港中電珠三角拓展節能業務

在香港一直致力於推廣節約能源的內地近年來大力拓展內地市場，目前已爲內地300多家工商用戶提供能源審核和諮詢服務，平均節能達至10%-20%。中電節能技術(深圳)公司董事吳子堅日前在東莞接受採訪時稱，內地企業節能市場巨大，中電未來將透過能源審核、提升更多廠家減低能源消耗和降低營運成本。



中電節能技術(深圳)公司董事吳子堅(中)率領團隊走訪東莞台資廠柏傑的節能改造情況

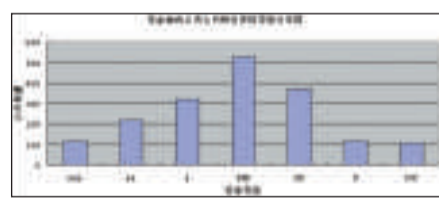
香港中華電力在內地成立的子公司——中電節能技術(深圳)有限公司，年來開始拓展內地的節能市場，近期更與多家珠三角廠商頻頻接觸，並就工業系統節能達成深度合作。據了解，中電去年爲東莞台資廠柏傑開展工業系統節能，節能效果十分顯著。柏傑總經理陳錦濤表示，按照中電節能的顧問服務方案，柏傑僅僅通過執行部分節能措施，生產每件產品平均能耗較07年減少23%，能源開支每年節省約50萬人民幣，投入的資金可望兩年收回成本，而公司節能成效亦獲得採購商沃爾瑪的嘉許。

吳子堅表示，中電節能目前已爲超過300家工商用戶提供能源審核諮詢服務，包括酒店、商業大廈、辦公寫字樓、紡織廠、電子廠、模具廠以及金屬製造廠等。與此同時，更與廣東省各地供電部門建立合作共同推動節能。吳子堅還表示，珠三角地區擁有大批耗電耗能企業，工業系統節能市場潛力巨大，港澳節能服務產業在內地的發展前景十分可觀。

本報記者 黃仰鵬

### 112家上市公司獲「資信」3A評級

十三日，香港夏標準資信評估有限公司公布2009年度中國A股非金融類上市公司財務資信等級，首發3A(AAA)榜。五位專家參與此次評審。此次等級評估，夢潔家紡等5家湘企位列3A榜。



測評結果顯示，逾三成上市公司資信狀況瀕危

香港夏標準資信評估有限公司以中國A股非金融類上市公司公開披露的財務資訊爲主，輔以公開獲得的宏觀經濟統計資訊對1767家A股非金融類上市公司(不包括創業版)進行了財務資信等級的評定，評價等級分爲AAA、AA、A、BBB、BB、B、CCC七個等級。

記者了解到，評選榜上被評爲AAA等級的公司有112家，佔比爲6.34%，被評爲BB等級的公司有371家，佔比爲21.00%；被評爲B等級的公司有113家，佔比爲6.40%；被評爲CCC等級的公司有108家，佔比爲6.11%。其中，3A榜中，廣東17家上市公司上榜，數量等於京、津、滬、渝四直轄市之和，其次是浙江14家公司上榜。湖南則以5家公司上榜，居中部第一。

香港夏標準資信評估有限公司董事長、湖南大學博導張玲教授介紹，綜合來看，BBB等級以上的上市公司達到1175家，佔總數的66.50%。這說明這些上市公司財務狀況良好，財務風險相對較低，具有較高的中長期投資價值。BBB等級以下的上市公司有592家，佔比爲33.50%，表明這些企業財務狀況欠佳，財務風險較高，投機性很強。

據介紹，香港城市大學商學院管理科學系教授黎建強、香港科技大學金融系教授顏至宏等多名國內著名學者，獲邀參與了本次研究測評。本報記者 楊斌

## 首家創新教育研究所瀋陽成立

國內首家創新教育研究所日前在東北名校——瀋陽東北育才學校成立。作爲對《國家中長期教育改革和發展規劃綱要》創新人才培養模式的積極回應，瀋陽東北育才中學於今年8月選拔出45名學生在國內率先組建了「創新實驗班」，把科學家和尖端科學領域研究實驗引進校園，建立了學生創新指導中心。在此基礎上該校成立了國內首家創新教育研究所。

本報記者 郝曉鳴

目前，東北育才中學與中國科學院金屬研究所、中科院瀋陽應用生態研究所、中科院瀋陽自動化研究所和東北大學軟體中心已聯合建立起包括材料科學研究實驗室、生命科學研究實驗室、智慧型機器和機器人研究實驗室、軟體科學研究實驗室在內的四所尖端科學實驗室，成爲全國首家把科學研究實驗室引進中學校園的學校。

在不同專業的專家指導下，創新實驗班的學生不斷拓展自己的創新精神、實踐能力和有責任感的創造力。據介紹，創新實驗班的課程是超前的，其開設的電腦與電子、科技寫作與展板設計、工程學、生命科學等都是到了大學才能學到的內容，學生對待學習方式的前提是自己感興趣，如果隨着時間，對所開課程不感興趣，學生可以選擇退出或



遼寧省人大常委會副主任王專與華東師範大學教授、國家教育督導團專家組成員霍益萍爲創新教育研究所揭牌

者留下主攻基礎課程。

東北育才學校校長兼黨委書記高琛表示，創新實驗班在本質上有別於單純強調學業成績的「重點班」，是經過「創新潛質和實踐能力」考核而選拔出來的。今後，創新教育研究所在科學研究實驗室工作基礎上將承擔起理論與實踐研究、隊伍培訓、發展評價等機構職能，在保證學校人才培養規格，支撐學校創新型隊伍建設，引領學校創新教育科學、可持續發展，提升優才教育實驗、示範質量等方面發揮重要作用。據悉，創新實驗班的學生大多被國內外知名大學提前錄取。

## 大益普洱茶七十載輝煌



大益集團吳遠之董事長在建廠70周年慶典上致辭

早在1940年，猛海茶廠建廠已致力推動普洱茶生產與貿易，可謂開啓了現代普洱茶工業。在長達半個世紀的時間裡，猛海茶廠是唯一一個立足於普洱茶原產地的大型普洱茶生產企業。1989年，猛海茶廠正式註冊啓用「大益」商標，憑藉着厚重的歷史傳承，「大益」品牌已享譽海內外。本報記者 辛民

今年11月1日，大益迎來了建廠70周年慶典。大益集團猛海茶廠董事長鄧增永致詞時表示，大益普洱茶結合了猛海地區所產出的最優質普洱茶原料、獨特的地理與氣候環境，以及長期以來建立在普洱茶產業制高點

的猛海茶廠三大要素，造就了長期以來大益集團作爲現代普洱茶起源和中心的地位。

大益茶主要產地之一的巴達維亞地處坐落於西雙版納州府景洪西南面，平均海拔皆在1700米以上，全年氣候溫和，雨量充沛，茶樹生長季節終日雲霧繚繞，所產之茶皆具高山品質，「色、香、味」均屬上乘。而布朗山茶場建於猛海最大的用材林場——布朗山林場內，茶園周圍數十里均爲森林以及闊葉林區，屬典型的生態茶園。現有豐產茶園萬餘畝，所產之茶毫多體壯且無污染，是「大益」茶品質的強力保證。

上世紀70年代，猛海茶廠將「雲南青」製成了普洱熟茶，開創了人工製造普洱熟茶的先河。如今，猛海茶廠普洱熟茶製作技藝，仍然代表了業界的最高水準。2008年6月，包括熟茶工藝在內的「大益茶製作技藝」，已被列入第二批國家級非物質文化遺產名錄。目前，大益集團產品年銷售額穩居中國民營茶企之首，其中「大益」普洱茶更爲中國普洱茶的第一品牌。

2010年，大益正式簽約成爲廣州亞運會茶葉產品指定供應商。對此鄧增永表示，「茶爲國飲，身心大益」，茶葉起源於中國，由中國影響到亞洲，進而傳播全世界，是最能代表中國、代表亞洲的商品。能夠成爲廣州亞運會茶葉產品指定供應商，既是企大益集團實力的體現，也表明大益集團對推動中國茶文化的不懈追求。



天水市市長李文卿表示，將加快天水與關中地區和隴東南旅遊產業的一體化進程

國內熱點旅遊城市航線。加快「引大引強」步伐，積極引進有實力的大集團、大企業在當地設立分支機構，參與當地旅遊企業改制和旅遊基礎設施建設。整合資源，組建涵蓋景區、旅行社、賓館飯店、旅遊商品的旅遊服務集團、旅遊投融資企業，深入挖掘伏羲文化、石窟藝術文化、大地灣文化、秦早期文化、三國古戰場文化五大文化資源，重點建設中華始祖文化園、民俗文化園、文化產業園三大園區，開發伏羲文化展示基地、大地灣文化展示基地、秦漢石窟文化基地三大基地，全力推進秦漢石窟和水簾洞申報絲綢之路世界文化遺產工作，着力培育一批具國際競爭力的旅遊產品。

## 合肥濱湖新區力拓高端服務業



合肥濱湖新區建設指揮部副主任寧波接受本報採訪

合肥濱湖新區啓動建設4年來執意承接發展高端服務業，招商引資累計入駐項目44個，總投資額超過367.65億元。當前，按照「世界眼光、國內一流、合肥特色」的要求，合肥濱湖新區正在加速構建區域性金融商務中心、行政辦公中心、旅遊會展中心、文化體育中心、研發創意中心與商業居住中心。

本報記者 柏永/通訊員 杜莉、洪玲

合肥濱湖新區地處中國五大淡水湖之一的巢湖北岸，於2006年11月15日破土動工，截至目前區域建成面積達10平方公里，累計完成投資393.47億元，擬建並落實簽約房建面積突破1557萬平方米，相當於合肥老城區(環城馬路以內)近三倍，初步形成一個可容納30萬人口規模的臨水生態、宜居宜商新區。

### 借力打造濱湖金融城

今年10月20日、21日，合肥濱湖新區國際金融後台服務基地再添新丁：中國郵政儲蓄銀行安徽省分行行長張宏、中國農業銀行安徽省分行行長顧正宇，分別代表兩家銀行與合肥濱湖新區簽署投資協議。此舉標誌着中國郵政儲蓄銀行後台服務基地、中國農業銀行客戶服務中心(合肥)兩項項目建設正式啓動。

據介紹，合肥濱湖新區國際金融後台服務基地已成功吸引工商銀行、建設銀行、浦發銀行、農業銀行、郵儲銀行5家銀行後台基地落戶，其中前三家後台基地已動工建設。此外，中國銀行、中國信達等金融機構已基本明確入駐意向和選址建設後台服務基地，而交通銀行、招商銀行等正在積極洽談入駐意向。根據新近出台的《合肥區域性金融中心建設規劃(討論稿)》，合肥市規劃用地3平方公里建設濱湖金融城。

按規劃，未來3至5年內，合肥將大力引進境內外金融機構。屆時，濱湖新區國際金融後台服務基地將引領合肥成爲中國金融服務外包產業創新發展的主要基地之一、國內服務外包產業的重點示範區；遠期將促使合肥成爲亞太地區離岸金融服務外包業務的承攬轉包中心。

在資金投入方面，將由安徽省財政分5年安排5億元、合肥市政府分年度配套安排10億元設立金融發展專項資金，專門用於合肥區域性金融中心建設。合肥濱湖新區建設指揮部副主任寧波告訴本報，「預計濱湖新區可發展20家總行級金融後台服務機構，提供8至10萬產業人口。」

### 三重定位引領六大中心

今年初，國務院批准設立皖江城市帶承接產業轉移示範區，合肥濱湖新區被賦予三重定位。立足合肥市，濱湖新區是合肥建設現代化濱湖大城市141組團重要的增長極；綜觀安徽省，濱湖新區是合肥經濟圈乃至全省新的經濟增長極；放眼中國，濱湖是皖江城市帶承接現代服務業轉移最重要的載體。

鑒於如上定位，合肥市在謀劃「十二五」發展戰略規劃中，明確提出濱湖新區將構建六大區域中心。除了金融商務中心之外，未來的濱湖新區還將成爲區域性行政辦公中心、旅遊會展中心、文化體育中心、研發創意中心與商業居住中心。

目前，濱湖新區已引入中國五礦集團等10餘家辦公類項目，辦公樓、寫字樓建設總面積逾100萬平方米；在建會展面積約23萬平方米，擁有世紀金源大飯店等星級酒店10餘家。此外，渡江戰役紀念館等6座文化體育場館在建並陸續投入使用，現代影視技術、文化等各類休閒場所在濱湖新區也多處可見。

## 加快構築大關中旅遊經濟圈

### ——訪天水市市長李文卿

近年來，關中—天水經濟區城市及甘陝川三省，致力加強旅遊資源整合開發，加深旅遊產業融合步伐，謀劃走一體化發展道路，聯手打造旅遊大產業鏈及大景觀區，爲國內外遊客推出大關中、隴東南及「金三角」大旅遊圈、「絲綢之路」精品旅遊線，以求區域內產品互補、線路共用、互利共贏。本報記者 楊韶紅/實習記者 馬偉海

### 加快甘肅東部旅遊建設

天水市市長李文卿日前在甘肅省旅遊發展大會表態，將按照「聯結隴東南、融入大關中」的總體發展思路，加快天水與關中地區和隴東南旅遊產業的一體化進程，集中力量打造旅遊精品景區，舉全市之力打造麥積山5A景區、水簾洞、大像山4A景區。

他表示，將著力推動天水率先融入大關中旅遊圈。當中，將加快甘肅東部區域旅遊集散中心的建設步伐，推動天水及隴東南旅遊與關中旅遊實現對接，努力構築大關中旅遊經濟圈，促進關中—天水經濟區旅遊一體化發展，形成地區產品互補、線路共用、互利共贏。

### 麥積山景區積將翻番

李文卿還介紹，天水已組織落實甘肅省委、省政府《關於加快發展旅遊業的意見》，編制了《天水市關於

加快發展旅遊業的意見》、《天水市旅遊業「十二五」規劃》、《天水市關中—天水經濟區旅遊發展實施方案》、《麥積山風景名勝區打造年接待遊客過百萬人次景區發展規劃》等。

北京盛達華夏實業已投資1.05億元，對麥積山景區溫泉浴莊進行綜合開發，建設集休閒、度假、會議接待、觀光旅遊、展示溫泉文化爲一體的高標準、高檔次的溫泉度假中心。麥積山景區將由目前的215平方公里擴大到450平方公里，並依據景區、郊區、林區「三區」發展一批批農家樂，推出一批農家故里精品菜系。將積極籌措資金，加快麥積山景區二期、伏羲廟三期、大地灣保護與開發、天水百里生態旅遊風景線、百里石窟藝術走廊及中華始祖伏羲文化園等重點旅遊項目建設。提升航空、鐵路、公路等交通服務能力，完善天水機場通導條件，逐步開通天水至上海、天津、成都等