

咸豐重寶戴書當十鐵錢賞析

那年，我偶然從榆林一老鄉處獲得一枚咸豐重寶泉局當十鐵錢（如圖）。

此泉左上角已殘缺一角，但並未傷及文字。其周身褐黑色的包漿極為古樸自然，並透着動亮。缺口處可見古老的鐵金屬化合物。以錢輕捧聽之，音質蒼老而不暗啞，當為真品。

初得時錢面有少許鐵鏽纏身，有礙觀賞。清理之後清晰可見其絕妙的書法。細品後覺得其文神形兼備，骨體端莊，為錢文書法少見的精品。

此品地章頗為平整，無砂眼。試想鐵的熔點高達攝氏1000多度。流動性、延展性、可塑性均遠不及銅。能鑄出如此平整的地章，文字又這樣雋秀，看來為官爐出品無疑，雖然幣身有明顯的長期流通痕迹，但是內穿卻不甚規矩，顯然出爐後未加磨磨，並非是通過正常渠道投入市場流通的一般貨幣。

回到住所，翻查泉譜，有幾本竟然未載。遂又翻閱華光普所著《中國古錢目錄》，終於在下卷1274頁找到它的歸處。一旁註為「戴書」參考價1000元。然而我認爲收藏的目的不是爲了賺錢，不能佔了便宜便沾沾自喜。重要的是研究和考證，從中獲得知識。藏品有價，知識無價。

一枚鐵錢爲何如此昂貴？其存世量必定絕少。記得孤品鐵泉昌重寶參考價也不過8000元。由此推測，戴書咸豐當十錢存世量應在50枚以內。

這種鐵錢鑄於何時？產生於什麼樣的環境？爲什麼會這樣稀少呢？查閱了若干本泉書，大多是脫載，有載的也僅標級價而已。實在令人有失落之感。

經過幾天的求索，有了一點眉目。不禁自嘆：華夏五千年，朝代興衰存亡，歷史風雲盡現古錢之方穿圓郭中……

清朝咸豐以前一直用銅鑄錢。曾明文記載各代銅錢材質的



(正)



(背)

(正) (背) 戴書咸豐重寶當十錢

比例。順治時規定爲70%的紅銅，30%白鉛。至康熙二十三年（公元1684年）改爲60%紅銅40%白鉛。乾隆年間又改爲50%紅銅40%白銅，以及10%的錫。雖然銅的含量一再減少，但清季自天命始鑄錢幣起八代皇帝均用銅鑄行制錢。而咸豐年間又爲何用鐵鑄錢？而且還是隸屬戶部的寶泉局所爲？

《光緒順天府志》有載：「咸豐三年，軍旅數起，餉需支絀，東南道路梗阻，滙網不至。刑部尚書周祖培、大理寺卿恒春、御史蔡紹洛先後條陳錢法，請旨改鑄大錢以充度支……五月先鑄當十錢一種，文曰咸豐重寶，枚重六錢。與制錢相輔而行。」

由於戰事的加劇，糜費巨大，度支告匱。本來重六錢的當十大錢三次降重改爲每枚重二錢六分。還不及順治時重量額定制（每文重一錢四分）的五分之一。內有太平天國起事，外受列強入侵之苦，終於使清代只以銅鑄錢的慣例難以維持。

《聖訓》及《東華錄》載：「四年三月，內閣惠親王、恭親王、奕訢親王、欽定郡王載銓奏試鑄鐵錢有效，請旨辦理……設廠安爐，各鄉均着照所議辦理。」《東華錄》又載：「同月始鑄鐵制錢，鐵當十大錢。」

當時所鑄鐵錢有小平、折五、折十三類。其中折十型又有若干版別。鮑氏《大錢圖錄》云：「咸豐重寶當十鐵錢，寶泉局鑄大小凡六品，設有分局故寶字有從「珣、珍、珍、珍」之殊。暮清文亦有異者。」然而鮑氏所列六品中又沒有此類「戴書」型。

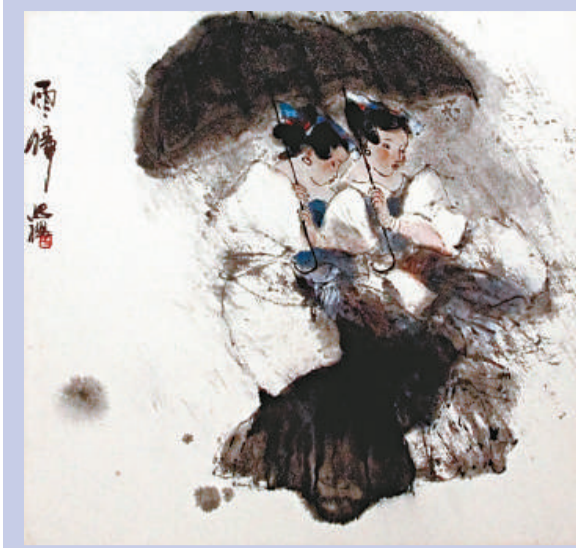
何謂「戴書」？《中國古錢目錄》曰：「戴書，書體極類清代書家戴醇士筆筆，故名。」

《收藏辭典》238頁載：「戴熙（1801—1860年），字醇士，號鹿林居士。錢塘（今浙江杭州）人。工書畫。」

《收藏》雜誌總105期關漢亨所著《珍泉追蹤感言》一文略述了清嘉慶至咸、同年間十一位很有名氣的錢幣收藏家。其中有：「錢塘人戴熙（字醇士），道光十二年（1832年）進士，官至禮部、兵部侍郎。以家藏『大齊通寶』而享譽泉壇。著有《古泉叢話》四卷。」

又，已故錢幣學家王蔭嘉考證曰：「公（戴醇士）自道光末年致仕之後，從未離杭。以至殉難，寶泉局遠在北平，所鑄錢文何以能出公手？一也。公在督學廣東任中權兼禮部侍郎，還朝轉兵部右侍郎。寶泉局隸屬戶部，不在其位不謀其政，二也。寶浙局錢，自當十至五十，白銅以及黃銅，品目繁多，公即桑梓優游，何以反不一書？三也。」

茂明



周思聰 《雨歸》

吾三知己 鑑古軒藏盧沉、周思聰及石虎繪畫展



石虎 《歡迎圖》

香港大學美術博物館舉辦「吾三知己：盧沉、周思聰及石虎繪畫」展覽，展出梁鑑澄過去三十年所度藏三位現代國畫家盧沉（一九三五至二零零三年）、周思聰（一九三九至一九九六年）和石虎（一九四二年出生）的繪畫。

梁鑑澄是天文學家，但他雅好中國傳統文化。自一九八零年代開始，他已熱衷收藏中國文物，並專注近代繪畫，建立藏品名爲「鑑古軒」。他特別對人物的表情深感興趣，在他的繪畫藏品中，便常見這種題材。而在衆多畫家中，梁鑑澄把盧沉、周思聰夫婦及石虎引爲知己，這種友情便於結集的藏品表現出來。

至於在藝術方面，三位畫家各具特色。盧沉喜用幽默手法，描寫鍾馗、蘇東坡、李白、屈原等中國著名人物，自成風格。周思聰則以平凡的婦女生活爲寫作題材，反映基層社會及民俗面貌。在這批藏品中，石虎最擅長抽象繪畫，作品洋溢激情，用潑墨、混色和留白等技法，營造效果。

這次所展出三位畫家的書畫，主要是水墨設色紙本，約共六十件。

二零一一年一月二十一日至三月十五日



盧沉 《煤礦工》

新鄭望京樓遺址考古獲重大發現



圖爲發掘現場出土的商代原始瓷尊，是目前中國最早的瓷器



發掘現場

河南省新鄭望京樓遺址考古發掘取得重大發現。河南省文物局對外發布消息，考古部門在對該遺址考古發掘中，發現夏代和商代兩座城址，並發現了外廓城，城址總面積達168萬平方米。夏城在外廓城內套在一起，加上外廓城，形成了三重城牆、三重護城河的封閉城圈。

絕非一般的聚落遺址

望京樓遺址位於新鄭市新村鎮杜村和孟家溝村以西及周邊區域，發現於二十世紀六十年代。當地民衆平整土地時曾出土過一批青銅器和玉器，銅器有甬、爵、盃、觚、斝、斝等，其中青銅斝是我國目前出土的夏商時期最大的一件。

河南省文物考古研究所原所長、研究員郝本性介紹，青銅斝在夏商時期是兵權和刑事權的代表，相當於法杖，誰擁有青銅斝就代表著誰擁有生殺予奪的大權。而青銅斝在此出土，表明望京樓遺址絕非一般的聚落遺址。

這個青銅斝就在河南博物院展覽。這批出土的青銅器是商代較早的，對於研究我國早期青銅容器有重要意義，應給予應有的重視。

出土的玉器有戈、璋，其中一件銅援玉戈爲和闐玉打造，製作工藝精美絕倫。考古專家認爲，如此高規格的出土物表明望京樓遺址絕非一般的聚落遺址。

考古人員在發掘中還發現了另一個寶物：原始瓷尊。

據該遺址發掘隊長吳倩介紹，這是目前中國最早的瓷器，「這在當時可謂是王室重器，比青銅器更珍貴」，目前全國只發現兩件原始瓷尊，另一件是在鄭州商城遺址發現的。



玉戈1



玉戈2



原始瓷尊



發掘文物

夏商大型城址又一重大發現

中國已故著名考古學家鄒衡曾密切關注該遺址，並認爲其性質爲夏商時期一座方國都邑。在實地考察後，中國考古界著名專家嚴文明先生和李伯謙先生指出，望京樓夏商城址爲十分重大的考古發現。2006年，望京樓遺址被公布爲河南省文物保護單位。

新鄭望京樓遺址考古新發現報告會上，河南省文物局副局長馬蕭林稱，這是中原地區繼鄭州商城、偃師二里頭、偃師商城和蔡陽大師姑等之後，在夏商大型城址方面的又一重大發現，對研究中原地區早期城市群的發展演變和國家起源意義重大。

去年9月，爲配合鄭州南出口暨鄭新快速通道基本建設河南省文物局、鄭州市文物局組織鄭州市文物考古研究院正式對該遺址進行考古發掘。

馬蕭林說，發掘工作開展以來，共揭露遺址面積3000餘平方米，發掘遺跡包括三重城牆及三重護城河、城門、道路、大型夯土建築基址、房基、墓葬等計200餘處，其中以夏代和商代城址的發現最爲重要。

早期規模最大形制最完備城門

望京樓商代城址保存較爲完整。城址平面近方形，方向爲北偏東15°。東城牆長約590米、北城牆長約602米、南城牆長約630米、西城牆長約560米，城牆寬度爲10~20米，整個城址面積約爲37萬平方米。城牆外側爲寬約15米的護城河。東城牆偏南發現城門和道路，整座城門佔地2000平方米，是目前我國發現早期城址中規模最大、形制最完備的城門。

城門寬4.5米，呈凹字形，城門兩側有立柱柱洞及附屬建築設施，從整個城門的結構來看，可謂是後期甕城的雛形，這將中國甕城的出現向前推到了商代前期。

大公報記者在發掘現場看到，道路爲東西走向，目前發掘長度爲40米，寬4~6米。在城址中南部發現大型夯土建築基址一處，目前發掘面積爲900平方米，爲大型迴廊式建築，北部爲主體建築，西、南、東爲配房，中部爲庭院。

夏代城址位於商代城址外側，緊鄰商城外護城河。目前已確定該城址的東城牆及東南、東北城牆轉角，其中東城牆長625米。城址平面亦爲方形，其護城河緊貼城牆，寬約11米。

在距夏商城址城牆東北角約300米處的馬垌村東北部及

南部鑽探時發現有夯土城牆，城牆外爲一條人工開鑿的壕溝，爲外廓城牆和護城河。護城河長約1100米，寬6~25米，深3~4米。

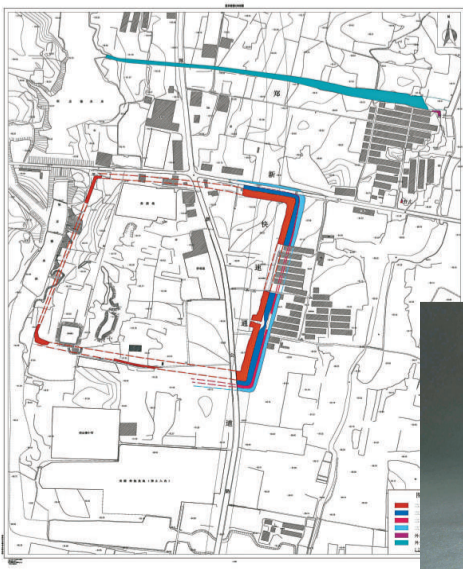
我國較早期形制完備甕城

在日前召開的河南新鄭望京樓遺址專家論證會上，與會專家實地考察發掘現場和出土文物標本，並進行了科學的研討和論證。專家指出：望京樓夏代城址面積僅次於夏代都城偃師二里頭，其面積之大在夏代聚落中是極爲罕見的，初步推測其性質可能爲夏之某一方國都邑；望京樓商代城址規模雖遜於都城，但遠大於其他建於同時期的城址，此可彰顯出其高等級的聚落地位。望京樓商城城門設施突出體現了濃厚的軍事防禦色彩，爲我國較早期形制完備的甕城。

專家認爲，望京樓夏代城址和商代城址位於同一地點，對於探討夏商歷史、夏代晚期文化與商代早期文化更替及中國早期城池建設等問題都具有重要意義，是極爲重要的考古新發現。



鄭州市文物考古研究院工作人員展示出土的商代原始瓷尊



望京樓城址平面圖