

A股或見底反彈

成交未配合 短期難破2900點

滬深兩市上周衝高回落，大宗商品價格下跌、政策緊縮預期、經濟數據下滑等拖累大盤下跌，日均成交量再度萎縮。展望本周，英大證券研究所所長李大霄預計，大盤或在2800點左右波動，不排除有反彈的出現。

本報記者 王文嫻

截至上周五，滬綜指收報2871.03點，全周上漲0.25%；深成指收報12156.61點，全周上漲0.74%。當周兩市日均成交1733億元人民幣，較前一週略為萎縮。同時，中小板指跌0.63%，創業板指跌0.93%。

李大霄稱，從上周五盤面上止跌反彈的表現來看，大盤有反彈的跡象。他分析，藍籌股估值水平已較接近底部，其下調空間較為有限。光大證券從技術面分析稱，短期或呈現抵抗性反彈。因深滬兩市已回落至前期低點，滬指雖創出近期新低但未出現破位下行之勢，深成指上半年走出M型的K線後，目前點位也基本符合下行目標位。

資金面壓力仍偏大

此外，西南證券同樣認為，股指有望出現反彈走勢，但成交難以放大，上行空間有限，未來在挑戰2900點整數關口時將面臨壓力。因中國央行上調存款準備金率之後，短期內將難以出進一步的調控措施，市場的謹慎情緒有所緩解，做淡力量也呈現枯竭狀態。

不過，申銀萬國強調，這種短期反彈屬於技術性超跌反彈，還不能改變整體偏弱的基本局面，且成交量對反彈的持續性至關重要。真正要走出底部，還需要較長時間。

申銀萬國市場研究總監、首席市場分析師桂浩明即較悲觀預計，本周行情走勢的概率較大，股指可能會下一個台階。他從資金面分析，五月份資金面會面臨更大壓力，因上半年中國央行一直在大力回籠貨幣，同時還恢復發行了三年期央票，幾方面的調控措施同時進行，儘管現在也不排除屆時央行還是在緩解資金緊張上有所動作，但總體而言，形勢的確較嚴峻。因此，若本周市場資金面再度被強力收緊，不排除股指破位2800點的可能性。

宜關注低估值行業

就上周五股指的探低後反彈，桂浩明認為，這只是



▲業界普遍認為股指有望出現反彈走勢，但上行空間有限

滬深股市一周表現 (5月6日—5月13日)			
	5月13日收市	5月6日收市	變幅(%)
滬綜指	2871.03	2863.89	+0.25
深成指	12156.61	12067.61	+0.74
滬深300	3128.09	3121.40	+0.21
滬B	301.61	301.11	+0.17
深B	781.35	788.04	-0.85

對前兩個交易日超跌所作出的一種反應。另外，當天漲幅較大的採掘、有色、房地產等板塊，他稱，這種上漲存在較多交易性機會，較難能夠持續，並無法對大盤構成有效支撐。

板塊上，李大霄短期看好周期股、消費股。至於上周五表現較好的地產股，他表示，業績持續有爆發力的、規模較大的地產公司個股或有一定機會。銀河證券首席策略分析師孫建波從中期觀察認為，本月或是一個較好的建倉時機。在行業的選擇上，建議投資者重點關注低估值行業以及行業景氣度上升的行業，如電力、食品飲料、商業。

對於中小盤股，李大霄認為，因前期跌幅較大，一些個股有一定反彈機會。特別是持續有基本面發生較大變化的個股，如成長性較優秀的股票。

本周解禁規模逾千億

根據滬深交易所安排，本周（五月十六日至二十日）兩市將有42家公司、共計75.78億限售股解禁上市，市值達1095億元（人民幣，下同）。西南證券首席策略研究員張剛分析，本周兩市解禁股數量是上周的近5倍，市值是上周的7倍多，以目前股價計算，本周解禁市值為年內第四高水。

據西南證券統計，本周滬、深兩市分別有56.39億、19.39億限售股解禁上市，以上周五收盤價計算，市值達1095.48億元。其中，滬市14家公司566.27億元，深市28家公司529.21億元。兩市解禁市值最大公司為今日於滬市解禁的33.32億股寧高高速，達230.22億元。此外，滬市中解禁市值排第二、三名的公司為青島海爾和方大碳素，解禁市值分別為122.14億元和87.55億元。

值得一提的是，華夏銀行4.16億股限售股將於本周三上市流通，以上周五收盤價計算，解禁市值達50.5億元。這是公司股改形成的限售股中第四批解禁流通的股票，解禁的限售股總計佔該行目前總股本的6.08%。

在華夏銀行公告股權置改革方案說明書至股權置改革方案實施之前，首鋼總公司等18家公司股東將其持有的一部分股份轉讓與德意志銀行、德意志銀行盧森堡公司和薩爾·奧彭海姆股份有限合夥企業等三家境外投資者。上述股份轉讓於六月五日中午完成過戶登記。其中，前兩者作為華夏銀行的戰略投資者，承諾其受讓的股份自交割日起五年內不得轉讓，雙方共持有4.16億股股改形成的限售股，即為此次解禁的股票。

深市中，於今日解禁的燕京啤酒解禁數為5.95億股，解禁市值116.84億元，為本周深市解禁市值最多公司；解禁市值排第二、三名的分別為四維圖新和大華股份，解禁市值分別為92.96億元、60.77億元。

傳下月發布中國鐵礦石指數

知情人士表示，中鋼協正在籌劃建立一個權威的中國鐵礦石價格指數，其中，國內礦價格指數即將在今年六月推出，今後還將推出進口礦價格指數。此舉旨在加強在鐵礦石價格談判中的話語權。

內地媒體日前引述知情人士透露，在此前一次內部會議上，國家發改委當場要求中鋼協儘快拿出中國的鐵礦石價格指數，以加強在鐵礦石價格談判中的話語權。而是次與會者還包括冶金礦山企業協會有關人士，中鋼協委託該協會來建立國內礦山的價格指數。目前冶金礦山企業協會的指數平台已經搭建完畢，計劃於六月初開始發布數據。這只是中國建立自身鐵礦石指數的第一步。

或再推進口礦價格指數

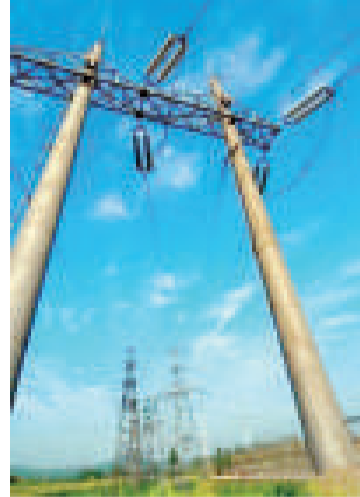
由於目前鐵礦石定價採用的唯一依據是普氏指數，因其價格主要來源於三大礦山，這讓中國企業在對手面前沒有絲毫的議價餘地。而中鋼協此次被政府要求推出自己的鐵礦石指數，據悉，為避免礦山炒作，先從內礦做起，先搭建內地市場的價格指數平台，今後還將推出進口礦價格指數。內礦指數主要來自於內地主要鐵礦石產地，外礦指數將主要從各港口採集。

此外，報道稱，鐵礦石價格指數是未來開展期貨、掉期交易等金融衍生品的工具，不過金融衍生品出現，還需要大量現貨市場的支撐。據悉，國內外的一些交易機構已經開始試探利用這些指數進行交易的可能。

隨着政府態度的明確，相關機構對鐵礦石指數的編制已經越來越具有針對性，一旦政策開關，這些經過篩選得出的指數，馬上就可以被金融交易機構拿來利用。Mysteel 資訊總監徐向春說，鐵礦石指數誰都可以發布，但問題在於這些指數的價格信息來源的渠道和真實性，關係到這個指數能否被市場接受並應用，另外一個重要因素則是在指數的推廣應用上如何避免碰到政策紅線。

鐵礦石期貨等金融衍生品的出現，需要同時具備指數和現貨市場兩個基本條件。現在指數已經不缺，問題在於中國鋼鐵企業與三大礦山之間的價格，是否會從眼下的季度、月度演變到現貨。徐向春認為，沒有現貨交易，就反映不出價格的變化，也沒有操作的空間。一旦有了大量的現貨市場，期貨這樣的東西有可能出現在鐵礦石領域。

寶鋼上海基地將被限電



新華網引述寶鋼相關人士確認，在六月至九月的用電高峰期，電力部門將對其上海生產基地實施一定的限電措施。業內分析師認為，雖然近期市場借助「限電限產」題材進行運作的行為，存一定的「炒作」之嫌，但其對鋼鐵業的實際影響力也不能忽略。

寶鋼股份（600019）上一交易日收報6.71元人民幣，跌0.45%。

來自各種渠道匯總的信息，今年內地不少地方「限電」提前，下一步將對高用電行業實施「限電」措施。今年的限電，

在六月至九月的用電高峰期，內地電力部門將對寶鋼上海生產基地實施限電措施

主要是「因缺而限」，不少火電廠盈利空間受限，發電積極性不高，用電缺口由此擴大。寶鋼相關人士表示，公司已從電力部門得到確認，在六月至九月的用電高峰期，其上海生產基地將受到一定的限電影響。

鋼市存有相當風險

最新公布的統計數據，四月分內地粗鋼產量達5903萬噸，同比增長7.1%；日均產量為196.8萬噸，創出歷史新高。與此同時，四月份出口鋼材環比下降14萬噸。據鋼鐵資訊機構「我的鋼鐵」提供的最新市場報告，目前內地鋼市成交不佳，一些商家開始降價拋售，主要是部分資金及庫存壓力較大的廠家。

各項產品中，螺紋鋼期貨受外圍金融環境的影響大幅下跌，短期內估計難以「恢復元氣」。冷軋市場也受近幾個月內地汽車銷量下降及家電品種生產旺季已過去的影響，短期內難改弱勢的格局。

相關分析師認為，內地鋼市前期價格的過快上漲，已積累一定的市場風險，商家應避免走入「成本助推」的誤區，擇機出貨仍為上策。此外，限電限產對鋼鐵業的實際影響程度，值得密切關注。如果限電政策進一步加強，內地粗鋼產量的增速有望放緩，可以在一定程度上緩解鋼材的供應壓力，「不失為一件好事」，一方面可以緩解鋼市的供需失衡，一方面也可以降低對鐵礦石等原燃料的需求，調節鋼鐵業的成本壓力與空間。

偏股型基金

QDII 收益佔優

Wind的最新統計顯示，今年來偏股型基金QDII明顯佔優。在已經開始投入運作的27隻QDII中，在今來來的行情中已有14隻獲得正收益，約佔總數一半。反觀682隻非貨幣類開放式基金今年來表現，其中有507隻今年來出現負虧損。

據Wind的統計數據，27隻已經投運作的QDII今年來獲得的平均收益為0.384%。而截至上周五數據，682隻非貨幣類開放式基金的平均收益率為-2.54%。

儘管QDII類基金出現被基金持有人贖回的情況，今年一季度淨贖回達到59.5577億份、單季度淨贖回率為15%，尤以一些次新QDII遭遇淨贖回的比例更高，最高的贖回率甚至接近八成。不過，目前來自QDII一線人員對後市還是表示樂觀。

華安大中華升級基金擬任基金經理翁啓森認為，從目前形勢來看，成熟市場的風險猶存，但「由於中國較為確定的增長，中國相關的主題投資仍被看好，普通投資者借道相關主題基金對大中華區的優勢產業進行投資正當時。」據國金證券根據QDII一季報數據分析，QDII基金的地區配置大的格局不變，仍然是以香港地區為主，佔QDII基金股票市值的64.3%。

滬產權市場成創投進退渠道

上海產權市場已成為眾多創業投資進入和退出的有效渠道。據上海聯合產權交易所提供的最新市場情況顯示，在最近一周內，創業投資通過產權市場進退的現象增多，其中上海私營的創業投資有限公司收購上海中科生命科學發展有限公司18.75%股權，涉及成交價233.86萬元（人民幣，下同）。

最近一周上海產權市場成交居首位的是製造業企業，一周成交8宗，成交金額合計達到5.87億元。

此外，當周上海產權市場新掛牌項目金額最多的行業是房地產和資產管理業，一周新掛牌金額分別為2.34億元和1.07億元。

簡訊

海信未來十年全面「智能化」

【本報記者丁春麗、通訊員張靜濟南十五日電】海信集團今日在北京舉行戰略發布會，宣布海信全面轉身，迎接智能時代的到來。海信集團董事長周厚健表示，為保證智能化戰略的實施，海信將成立智能化戰略推進組織，以智能化為「靈魂」，統一推進海信旗下多媒體、通信、家用電器、智能交通、地產等全系統「智能化」。

周厚健強調，海信智能化的核心是加強海信獨特的智能多媒體運營平台以及「智能商店」建設，以期提高「服務」在海信硬件產業中的收入比重。他還透露，海信不久也將推出帶有智能娛樂內容推薦平台、植入社交圈子功能等的「革命性」產品。海信的企圖是讓「電視」這個「大玩意」也無處不在，試圖將億萬年輕群體重新拉回到「電視」面前。以此給消費者對海信以及未來生活新的想像。

好想你中籤率8.9%

好想你（002582）昨晚發布公告稱，首次公開發行股票網上定價發行的中籤率8.9287589445%，網上、網下合計凍結資金84.7億元（人民幣，下同）。本次網上發行認購倍數為11倍，網上凍結資金76.66億元。網上發行有效申購獲得配售的比例為21.276596%，認購倍數為4.7倍，有效申購資金為8.04億元。主承銷商與發行人定於今日進行搖號抽籤，並將於明日公布搖號中籤結果。

據悉，好想你發行價為每股46元，發行數量1860萬股。其中網下發行372萬股，網上發行1488萬股。

英特集團否認拓氟化工產業鏈

英特集團（000411）否認公司購地發展醫藥氟化工產業及螢石礦的投資計劃，表示傳聞不實。

英特集團表示，子公司浙江英特藥業有限責任公司擬在金华市婺城新區徵地投資建設現代醫藥物流庫此前已有披露。公司購地發展醫藥氟化工產業鏈的傳聞不實。公司並強調，截至目前以及未來三個月內，公司沒有涉及氟化工產業及螢石礦的投資計劃，公司實際控制人和控股股東也沒有將氟化工資產及螢石礦注入公司的計劃。

英特集團同時預計，公司今年上半年度淨利潤預計較上年同期增長750%至800%。業績大幅增長的主因為公司子公司浙江英特藥業有限責任公司出售其持有的100%浙江英特物業管理有限公司股權所致，屬一次性的收入，此前已有披露。

英特集團上周五升8.52%，收報16.18元人民幣。

遼通化工終止重組今復牌

遼通化工（000059）表示，已終止與安哥拉國家石油公司籌劃重大資產重組事項，股份將在今日復牌。

遼通化工昨晚在公告內表示，雙方在重大資產重組有關程序上存在較大分歧，雖已就解決該問題提出各自的解決途徑和附加條款，但就涉及雙方切身利益的個別條款，不能達成一致意見，公司董事會經研究決定終止籌劃本次重大重組事項。

遼通化工此前公告擬與安哥拉國家石油公司全資控股的特殊目的公司——安油煉油公司合資設立一家石化公司，公司以部分實物資產出資，安油煉油公司以現金出資，並由合資公司收購公司部分石化類經營性資產。公司為合資公司大股東。

遼通化工去年十二月二日起停牌，停牌前每股報11.59元人民幣。

恒生AH股溢價指數一周表現

上上周五指數	前周五指數	變幅(%)
100.06	100.10	-0.04

A/H股價對照表

公司名稱	H股上周五收市價 (港元)	A股上周五收市價 (人民幣)	溢價 (%)
南京熊貓	2.28(1.33)	8.13(3.04)	326.27
儀征化纖	3.11(-2.20)	10.46(3.16)	302.07
洛陽玻璃	4.13(5.36)	13.85(11.07)	300.90
東北電氣	1.56(-1.89)	4.79(-)	267.07
北人印刷	3.21(-1.83)	8.60(6.44)	220.28
新華製藥	2.95(1.03)	7.79(0.39)	215.68

公司名稱	H股上周五收市價 (港元)	A股上周五收市價 (人民幣)	溢價 (%)
天津創業	2.56(0.79)	6.62(1.07)	209.14
上海石化	3.73(-3.62)	9.63(3.55)	208.64
大唐發電	3.02(-2.58)	7.45(3.47)	194.91
昆明機床	4.50(1.58)	10.79(0.94)	186.64
重慶鋼鐵	2.00(-1.48)	4.60(-5.15)	174.96
華電國際	1.79(-3.24)	4.11(-0.72)	174.49
北京北辰	1.89(3.28)	4.05(4.65)	156.17
山東墨龍	8.63(-1.60)	17.06(0.71)	136.32
經緯紡織	7.90(5.61)	15.49(7.72)	134.40
南方航空	4.40(3.77)	8.34(-4.03)	126.59
廣州廣船	14.30(-0.56)	26.97(1.62)	125.46
廣州藥業	8.98(-4.26)	16.85(-5.71)	124.31
上海電氣	4.14(0.00)	7.71(-0.90)	122.63

公司名稱	H股上周五收市價 (港元)	A股上周五收市價 (人民幣)	溢價 (%)
海信科龍	4.16(-1.42)	7.61(1.06)	118.69
東方航空	3.64(0.00)	6.09(-2.87)	100.01
金風科技	10.86(-0.37)	16.95(-1.57)	86.58
四川成渝	4.44(-5.53)	6.68(-2.62)	79.86
中國鋁業	7.04(0.28)	10.22(0.29)	73.55
華能國電	4.49(-1.75)	6.34(-2.01)	68.80
江西銅業	24.75(2.70)	33.56(-0.30)	62.10
大連港	2.97(-4.19)	4.00(-3.38)	61.00
中海集運	3.13(-1.48)	4.17(1.21)	59.27
中國國航	8.27(-1.43)	10.73(-2.28)	55.11
中國遠洋	7.12(-1.93)	9.19(-1.08)	54.30
紫金礦業	5.62(-2.26)	7.24(0.84)	54.01
廣深鐵路	3.28(-2.67)	4.22(-1.63)	53.81
中國中冶	3.24(0.00)	4.09(0.74)	50.91
晨鳴紙業	6.37(2.91)	8.00(0.76)	50.14
中海油服	14.82(5.86)	18.38(-0.49)	48.26

公司名稱	H股上周五收市價 (港元)	A股上周五收市價 (人民幣)	溢價 (%)
金隅股份	11.92(-1.00)	14.31(-1.11)	43.52
中海發展	8.11(-2.29)	9.15(-1.82)	34.88
安徽海螺	32.85(-0.30)	36.67(-1.32)	33.45
克州煤業	28.85(4.53)	31.62(0.09)	31.02
中國石化	7.65(1.59)	8.32(-1.89)	30.02
中國中鐵	4.00(3.09)	4.34(0.00)	29.71
中國石油	10.70(2.10)	11.13(-0.18)	24.35
深圳高速	5.03(-0.98)	5.22(-0.76)	24.06
中煤能源	9.96(-4.60)	10.16(0.10)	21.95
鞍鋼動力	47.80(-2.35)	48.29(0.92)	20.77
中信銀行	5.38(-1.82)	5.42(0.18)	20.43
中國鐵通	26.30(-3.13)	26.40(-1.57)	20.00
東方電氣	28.50(-4.68)	27.49(-0.29)	15.31
安徽皖通	6.32(-2.02)	6.08(0.66)	15.01
中國鐵建	6.99(3.10)	6.70(0.45)	14.59
馬鋼股份	4.04(-0.49)	3.75(-2.34)	10.96

公司名稱	H股上周五收市價 (港元)	A股上周五收市價 (人民幣)	溢價 (%)
南車股份	7.90(3.67)	6.79(2.88)	2.75
江蘇蘇運	8.34(-0.24)	6.91(-1.43)	-0.95
中國神華	34.85(-0.87)	28.08(1.78)	-3.68
民生銀行	7.39(0.54)	5.93(1.19)	-4.07
中國銀行	4.24(-0.47)	3.38(-0.29)	-4.70
青島啤酒	44.35(0.34)	35.00(-1.05)	-5.66
鞍鋼股份	9.75(3.07)	7.54(-1.57)	-7.55
中聯重科	19.20(-1.74)	14.49(0.42)	-9.78
中國人壽	26.80(-0.19)	19.89(0.71)	-11.28
交通銀行	8.03(1.01)	5.83(0.34)	-13.21
招商銀行	19.48(-1.72)	14.06(0.14)	-13.72
工商銀行	6.40(-1.08)	4.58(0.00)	-14.45
建設銀行	7.21(0.28)	5.12(-0.39)	-15.11
中國太保	32.95(0.92)	22.79(1.42)	-17.32
農業銀行	4.54(-0.66)	2.90(-0.68)	-23.64
中國平安	82.25(-0.30)	50.06(-0.04)	-27.24