

▼渭河生態景觀帶規劃效果圖



▼秦城陽宮規劃效果圖

《西咸新區總體規劃》發布實施 打造西部大開發新引擎 建西安國際化大都市現代田園新城

1980深圳特區，讓世界認識中國；1993上海浦東新區，讓世界了解中國；2009天津濱海新區，讓世界見證中國；2011陝西西咸新區，讓世界深入中國。

這裡養育了自西周至漢、唐的十三個王朝，這裡是西安、咸陽兩座千年古城的黃金銜接處，這裡印刻着中華民族五千年文明史。歷經風雨滄桑、歲月洗禮，這片古老的土地如今正煥發出新的生機。

2009年6月，國務院批覆頒布了《關中—天水經濟區發展規劃》，使地處歐亞大陸橋中心的西安一躍成為國家戰略布局打造的國際化大都市。2010年2月，陝西省委、省政府科學決策，在西安與咸陽兩城間設立西咸新區，關中—天水經濟區發展和西安國際化大都市建設由此強力推進。

關中—天水經濟區是國家西部大開發戰略中的三個經濟增長極之一，是國家主體功能區規劃確定的重點開發區域，建設西安國際化大都市是實施《關中—天水經濟區發展規劃》的核心，實現西咸一體化是建設國際化大都市的重要途徑，而西咸新區建設是加快西咸一體化的關鍵，承擔着「建設大西安、帶動大關中、引領大西北」的重大歷史使命。

西咸新區的崛起，將迅速拉大西安城市骨架，拓展城市功能，形成西安西接咸陽、北跨渭河的發展格局，構建大西安「核心+組團」的全新城市空間模式，有效緩解主城区的人口和資源壓力，進一步彰顯歷史文化，改善生態環境，在關中—天水經濟區形成一個以西安為中心的密度大、網絡全、滲透力強的城市群，為西安的集約發展提供高速度支撐。

承載着3700萬秦兒女的夢想，2011年6月，《西咸新區總體規劃（2010—2020年）》橫空出世，勾勒出這座「古都門戶」、「國際新城」的宏偉藍圖：未來的西咸新區將成為西安國際化大都市的主城功能新區和生態田園新城。一幅昭示中國新一輪西部大開發和內陸型經濟開發開放軌迹的鴻篇巨製正向世人徐徐散開。

國際新城組團發力

《西咸新區總體規劃》通過國際招標，在英國合力、德國DSP、北京清華、上海同濟等國內外一流規劃機構編制概念

大西安崛起主功能新區

以科學發展觀為統領，創新規劃理念和發展模式，按照彰顯文化底蘊、集聚現代產業、建設良好生態、統籌城鄉發展的思路，充分發揮新區歷史文化、生態水脈、資源要素和綜合區位優勢，堅持以人為本、科學布局、集約發展等原則，將高度重視保護耕地、保護生態、保護文物，發展新產業、形成新業態、建設新城市，力爭通過5到10年的時間，

人文古地煥發嶄新活力

把西咸新區建設成為生態文明、環境友好、設施現代、社會和諧、開放包容、彰顯歷史文化、產業有序集聚的西安國際化大都市的主城功能新區和生態田園新城，構建社會經濟發展新的增長極，打造全國區域協調發展的國家級新區，使西咸新區成為中國未來城市建設的典範，全面提升西安國際化大都市的城市品位。

行政區	區（縣）	街鎮鄉
西安市	戶縣	大王鎮
	長安區	馬王街辦、高橋鄉、斗門街辦、王寺街辦
	未央區	三橋街辦、六村堡街辦
咸陽市	渭城區	北杜鎮、底張鎮、周陵鎮、窰店鎮、正陽鎮
	秦都區	釣台街辦、陳楊街辦、灤東街辦、雙照鎮
	涇陽縣	涇干鎮、崇文鎮、太平鎮、高莊鎮、永樂鎮
	興平市	南位鎮

二、組團範圍

空港新城：包括涇陽縣的太平鎮，渭城區的底張鎮、北杜鎮和周陵鎮福銀高速以北的區域，總面積141平方公里，其中建設用地36平方公里。

灤東新城：包括長安區的斗門街道、王寺街道，秦都區的灤東街道、三橋街道、六村堡街道西安繞城以西的部分，總面積161平方公里，其中建設用地75平方公里，遺址保護區面積13.3平方公里。

秦漢新城：包括渭城區的正陽、窰店、渭城、周陵鎮福銀高速以南的區域，秦都區的雙照鎮，興平市茂陵的周邊區域，涇陽縣的高莊鎮（部分），總面積291平方公里，其中建

規劃基礎上編制完成。西咸新區西起渭河入河口，東至包茂高速，北至規劃中的西咸環線，南至昆明湖以南，規劃控制面積870平方公里。根據規劃，新區將依照主城、組團發展，通過快速幹道連接，優美小鎮點綴，田園農業襯托，打造西安國際化大都市的主城功能新區和生態田園新城，並成為引領內陸型經濟開發開放戰略高地建設的國家級新區；成為彰顯歷史文明、推動國際文化交流的歷史文化基地；成為統籌科技資源的新興產業集聚區；成為城鄉統籌發展的一體化建設示範區。

為優化西安國際化大都市發展格局，西咸新區將構建大都市「核心區、城市組團、周邊組團」的空間發展格局，形成新的城市形態。通過「兩環六放射」的快速交通廊道，構建國際化大都市主城区與周邊組團高效便捷的交通聯繫。

沿承大西安的空間結構，西咸新區將形成「一河三帶五組團」的空間結構，以渭河生態長廊作為大都市核心區帶；形成對接大西安經濟的三條發展帶；打造空港新城、灤東新城、秦漢新城、渭西新城、涇河新城五大組團。

曾經的「八水繞長安」，給西安帶來了靈氣、生氣，成就了13個王朝，滋養了中華文明。如今，西咸新區規劃了濕地公園、水景公園、特色小鎮，將按照「組團發展、田園新城」的理念，形成了「縱道貫穿、組團布局」的田園城市總體空間形態。

2000多年前，張騫從這裡出發，開闢了中華民族和西域、歐洲經濟文化交流的絲綢之路，從此把古老中國和遙遠的西方世界連在一起。如今，隨着西安咸陽國際機場二期工程和空港保税物流專案的建設，西咸新區將再次成為聯通世界的國際門戶新區和貫通歐亞大陸「空中絲綢之路」的新起點。

西咸新區不屬於歷史，更屬於未來；西咸新區不屬於中國，更屬於世界。建設大西安、帶動大關中、引領大西北，西咸新區將擔負起重任，成為未來中國城市建設的標杆。今天，這座大西安的主城功能區，「空中絲綢之路」的新起點，國際歷史文化合作交流新基地，正在從願景走向現實，開啓再造大西安的破題之筆。

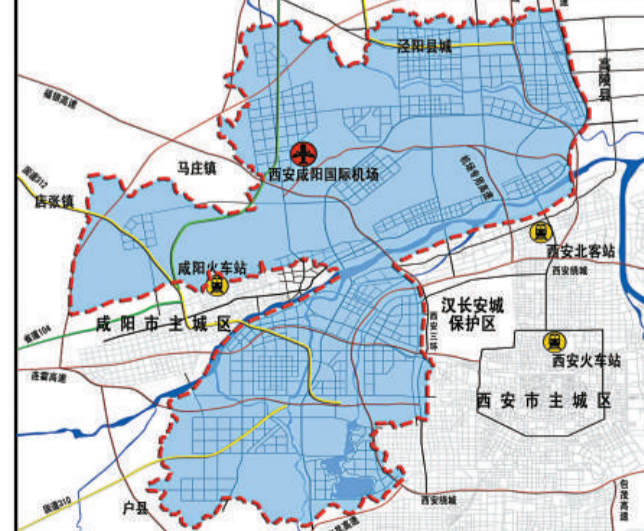
以全新的規劃理念和發展模式建設西咸新區，使其成為中國未來城市建設的典範，通過十年的開發建設，力爭「三年出形象，五年大變樣，十年大跨越」，把西咸新區建設成為歷史文化一脈相連、高端產業集約化發展、人居環境適宜優美、城鄉統籌社會和諧、基礎設施完備均等、服務全國通聯世界的城市特色功能新區，形成在全國具有重要影響力、在西部具有強大積聚和輻射帶動功能的一體化開發示範區。2010—2015年為啓動實施階段，2016—2020年為全面提升階段。

西咸新區區域位置及規劃範圍

關中—天水經濟區在中國的位置 西咸新區在關中—天水經濟區中的位置



西咸新區在西安國際大都市中的位置



設用地50平方公里，遺址保護區面積104平方公里。
渭西新城：包括戶縣的大王鎮，長安區的馬王街、高橋鄉，秦都區的釣台、陳楊街、灤東街，其中建設用地64平方公里，遺址保護區面積8.6平方公里。
涇河新城：包括涇陽縣的涇干、永樂、高莊（部分）三鎮和崇文鎮，總面積146平方公里，建設用地47平方公里。

三、區域概況

區域內主要河流有渭河、涇河、灤河；分布有周、秦、漢等歷史時期的遺址（省級以上保護單位）15處；有福銀、西寶等6條高速（含在建），2條國道，2條有遺穿過；西安—咸陽國際機場位於區內西北部。2009年，區內人口89.3萬，城鎮化水平23%，生產總值130億元，地方財政收入7.5億元，規模以上工業企業總產值394億元，城鎮污水處理率60%，綠化覆蓋率39%。

四、發展條件

1、**優勢條件：**歷史文化遺存豐富，文化積澱深厚；區位條件優越，交通便利；西咸兩市經濟發達，產業依託和集約發展具有堅實基礎；區域發展空間廣闊，發展潛力巨大；新區建設條件成熟，面臨重大機遇。

2、**面臨挑戰：**基礎設施薄弱，經濟發展相對滯後；經濟發展與生態建設、文物保護之間的矛盾突出；農村人口和農業比重較大，統籌城鄉發展任務艱巨。

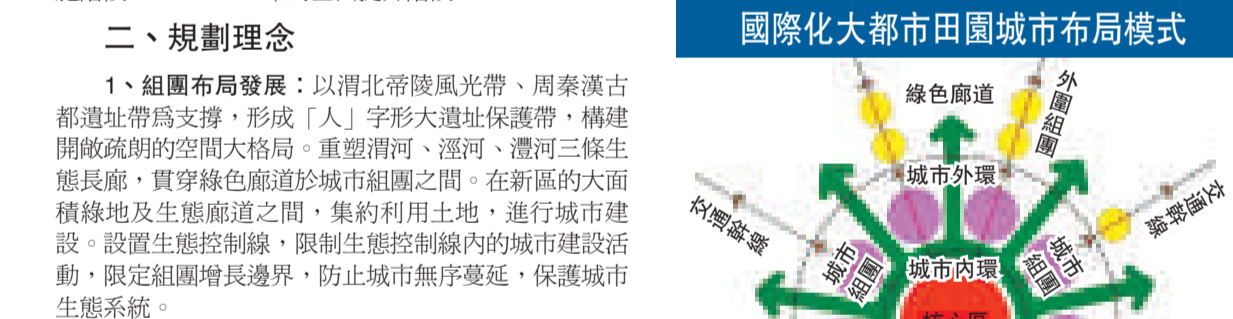
五、使命定位

發展使命：
◆「關中—天水經濟區」是國家重點開發的16個經濟區之一
◆「關中—天水經濟區」是推動西北地區經濟振興、深入實施西部大開發戰略的重要引擎
◆西安國際化大都市是「關中—天水經濟區」的核心

◆西咸一體化是實現西安國際化大都市的路徑
◆西咸新區是西咸一體化的關鍵

◆引領內陸型經濟開發開放戰略高地建設的國家級新區
◆彰顯歷史文明、推動國際文化交流的歷史文化基地
◆統籌科技資源的新興產業集聚區
◆城鄉統籌發展的一體化建設示範區

國際化大都市田園城市布局模式



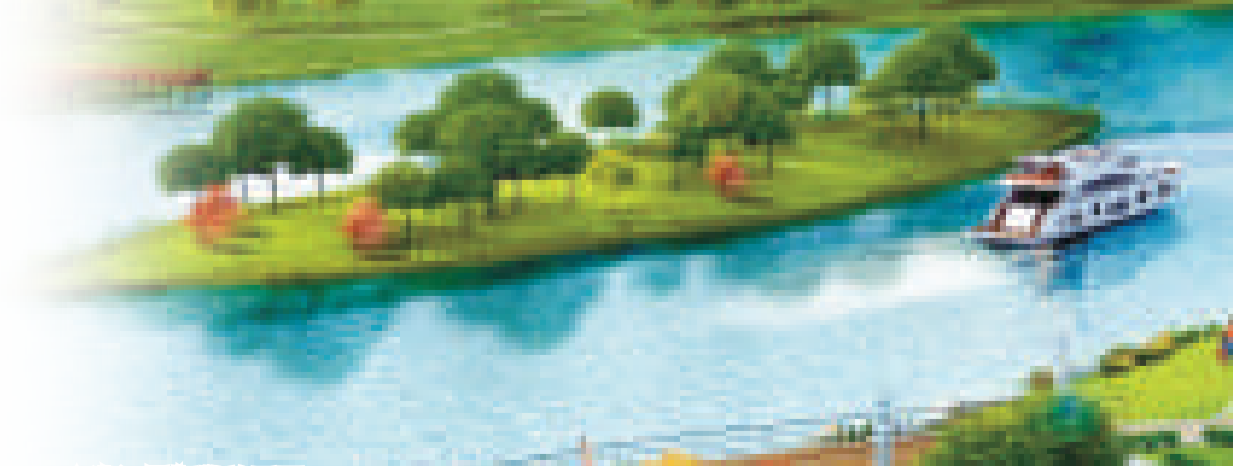
二、規劃理念

1、**組團布局發展：**以渭北帶陵風光帶、周秦漢古都遺址帶為支撐，形成「人」字形大遺址保護帶，構建開敞疏朗的空間大格局。重疊渭河、涇河、灤河三條生態長廊，貫穿綠色廊道於城市組團之間。在新區的大面積綠地及生態廊道之間，集約利用土地，進行城市建設。設置生態控制線，限制生態控制線內的城市建設活動，限定組團增長邊界，防止城市無序蔓延，保護城市生態系統。

2、**快捷交通連接：**通過城際鐵路、高速公路、快速路、城市軌道、大運量公交多種現代交通方式的支撐，構建西咸新區內外組團間的便捷連接。

3、**優美小鎮點綴：**建設10個生態田園小鎮，以文化旅遊、農園風情、關中民俗和濱水休閒為特色建設生態田園小鎮。6個省級重點示範鎮，建立全新的可持續的城市生活模式。

4、**都市農業襯托：**高度融合現代農業和城市建設以田園城市的理念建設西咸新區，將新區建設成為現代農業和城市建設高度融合的新區，成為未來西安國際化大都市的菜籃子基



▲渭河景觀帶效果圖

五、使命定位

發展使命：
◆「關中—天水經濟區」是國家重點開發的16個經濟區之一
◆「關中—天水經濟區」是推動西北地區經濟振興、深入實施西部大開發戰略的重要引擎
◆西安國際化大都市是「關中—天水經濟區」的核心

◆西咸一體化是實現西安國際化大都市的路徑
◆西咸新區是西咸一體化的關鍵

◆引領內陸型經濟開發開放戰略高地建設的國家級新區
◆彰顯歷史文明、推動國際文化交流的歷史文化基地
◆統籌科技資源的新興產業集聚區
◆城鄉統籌發展的一體化建設示範區

一、發展規模

1、**人口規模：**截至2009年底，總人口89.3萬，其中城鎮人口20.5萬，鄉村人口68.8萬，城鎮化水平為23%。綜合考慮水資源容量和產業、人口的相互關係，通用就業崗位預測法和用地指標平衡法，確定西咸新區人口規模為近期150萬，遠期236萬。人口增長的動力來源主要有四部分：現狀人口增長、產業拉動、西咸主城功能外溢、城鎮化轉移農村人口。

2、**用地規模：**西咸新區規劃控制範圍882平方公里，其中建設用地272平方公里，佔總用地面積的30.84%，河流、保護區、生態區、基本農田等其他用地面積約610平方公里，佔總用地面積的69.16%。



▲啓隆佳苑安置小區效果圖

二、空間布局

空間策略
延續新區原有綠色生態基底，組團布局城市建設用地，增強區域內部分工協作，有機組織各個功能組團，構建組團式發展的現代田園城市格局。

■空間藍圖

1、**發展格局：**構建大都市「核心區+城市組團+外圍組團」的空間發展格局，形成新的城市形態。
2、**空間結構：**沿承西安國際化大都市的空間結構，在新區形成「一河兩帶四軸五組團」的空間結構。

一河：以渭河為紐帶，着力構建橫貫東西的百里渭河生態長廊，建設大都市渭河核心區帶。
兩帶：沿五陵塬遺址，構建渭北帶陵風光帶；沿周秦漢灤城遺址，構建周秦漢灤古文化帶。

■城鄉藍圖

改變城鄉二元結構，促進城鄉聯動，均衡布置公共服務設施，完善覆蓋城鄉居民的社會保障體系，統籌城鄉發展。

■城鄉藍圖

1、**城鄉空間統籌：**統籌城鄉空間要素，形成「城市組團+綠色廊道+優美小鎮」的城鄉空間格局。
2、**都市農業發展：**發展以生態農業、休閒農業、外向型農業為特色的都市農業、現代農業。建設十個萬畝標準農田、四處市民農園、若干花卉果疏種植基地和景觀林木基地。
3、**農村城鎮化：**按照集約節約土地和尊重居民意願的原則，在城市建設用地內就近分片建設生活居住區，完善市政及公共服務設施配套，完善住房保障體系，將村莊集中轉化為城市社區。規劃建設28個社區，安排居住用地800公頃。

五、產業發展

1、**產業協同：**西咸新區作為國際化大都市的發展引擎和戰略高地，承載統籌科技資源、優化主導產業、提升服務品質的職能，引領西安國際化大都市參與全球競爭。
2、**產業發展方向：**以科技、文化為支撐，重點發展戰略性新興產業、高新技術產業、會展商務、文化旅遊、商貿物流、生物醫藥和節能環保等產業，實現五個組團產業互補、錯位布局、協同發展。

城鄉統籌築夢生態新城

四軸：正陽大道拓展軸，對接大都市南北主軸帶；灤涇大道拓展軸，對接大都市開發區經濟發展帶；紅光大道拓展軸，對接大都市東西主軸帶；以秦漢大道為軸，構建大都市秦漢文化主軸帶。
五組團：空港新城、灤東新城、秦漢新城、渭西新城和涇河新城。

三、文化彰顯

◆文化策略
以周秦漢歷史遺跡和渭北帶陵歷史遺存帶為依託，以有效保護、合理利用、環境融合為原則，梳理貫通國際化大都市文化脈絡，發掘歷史文化潛在的價值，彰顯城市文化特色。

◆文化藍圖

1、**歷史文化保護：**建立歷史文化保護特區，保護包括古都遺址、帝王陵墓等歷史文化遺存。嚴格按照相關法律法規的要求切實加強對文物保護單位的管理。
2、**歷史文化彰顯：**延續大都市帶陵文化、秦漢文化、古都歷史三條文化帶。通過歷史發掘與環境整治形成展示公園、博物館和文化創意旅遊產業集中區，以漢長安城為紐帶，連接渭北帶陵遺址帶及周秦漢古都遺址帶，建設國家級秦漢文化展示區和國際化大都市生態文化遺址公園。

四、城鄉統籌

◆城鄉策略
改變城鄉二元結構，促進城鄉聯動，均衡布置公共服務設施，完善覆蓋城鄉居民的社會保障體系，統籌城鄉發展。

◆城鄉藍圖

1、**城鄉空間統籌：**統籌城鄉空間要素，形成「城市組團+綠色廊道+優美小鎮」的城鄉空間格局。
2、**都市農業發展：**發展以生態農業、休閒農業、外向型農業為特色的都市農業、現代農業。建設十個萬畝標準農田、四處市民農園、若干花卉果疏種植基地和景觀林木基地。
3、**農村城鎮化：**按照集約節約土地和尊重居民意願的原則，在城市建設用地內就近分片建設生活居住區，完善市政及公共服務設施配套，完善住房保障體系，將村莊集中轉化為城市社區。規劃建設28個社區，安排居住用地800公頃。

五、產業發展

1、**產業協同：**西咸新區作為國際化大都市的發展引擎和戰略高地，承載統籌科技資源、優化主導產業、提升服務品質的職能，引領西安國際化大都市參與全球競爭。
2、**產業發展方向：**以科技、文化為支撐，重點發展戰略性新興產業、高新技術產業、會展商務、文化旅遊、商貿物流、生物醫藥和節能環保等產業，實現五個組團產業互補、錯位布局、協同發展。

六、生態建設

●生態策略
充分利用區內豐富的自然生態資源，以水為脈，貫通城市綠色廊道，打造都市綠線，營造都市綠色生態環境。
●生態藍圖
1、**生態體系：**延續區域生態格局，構建「兩帶、三廊、多綠楔」的生態綠化體系。「兩帶」——都市帶陵風光帶、古城遺址帶；「三廊」——渭河、涇河、灤河三條生態景觀廊道。「多綠楔」——楔入各功能組團間的生態綠地。
2、**城市水脈：**以河流為依託，建設濕地公園、水景公園，形成水脈滲透、綠水相融的城市藍動空間。
3、**綠化體系：**建設用地內結合綠線控制，形成具有點、線、面結合的城市綠化體系。在五陵塬地區規劃秦城陽宮遺址公園，沿渭河規劃渭河公園4處，沿灤河規劃灤河公園2處，沿涇河規劃涇河公園2處；在豐京、霸京、阿房宮遺址北側規劃遺址公園，在每個組團內規劃公園1至3處。

七、設施布局

◆設施策略
構建立體化綜合交通體系，實現各類交通方式的便捷換乘；市政管線原則上採用綜合管溝敷設方式；提升公共服務水平，讓居民享受到均等的社會服務和保障。
◆綜合交通設施藍圖
(1) 航空港規劃：西安咸陽國際機場建設成為西部的門戶機場、全國性樞紐機場，成為貫通歐亞、連通世界「空中絲綢之路」的新起點。(2) 鐵路：規劃

◆設施策略

構建立體化綜合交通體系，實現各類交通方式的便捷換乘；市政管線原則上採用綜合管溝敷設方式；提升公共服務水平，讓居民享受到均等的社會服務和保障。

◆綜合交通設施藍圖

(1) 航空港規劃：西安咸陽國際機場建設成為西部的門戶機場、全國性樞紐機場，成為貫通歐亞、連通世界「空中絲綢之路」的新起點。(2) 鐵路：規劃

三、產業空間布局

組團名稱	功能定位	主導產業
空港新城	西部地區航空交通樞紐和臨空產業園區	以臨空產業為主，重點發展空港物流、國際商貿、飛機改裝維修、現代服務業、高端電子製造業、都市農業等產業
灤東新城	西部地區統籌科技資源示範基地和體育會展中心	以高新技術和會展業為主，重點發展高新技術研發和孵化、體育、會展商務、文化旅遊、都市農業、房地產開發等產業
秦漢新城	具有世界影響力的秦漢歷史文化聚集展示區和西安國際化大都市生態田園示範新城	以生態、文化和商業為主，重點發展秦漢歷史文化旅遊、生態休閒、行政商務、金融商貿、總部經濟、房地產開發、紡織工業、都市農業等產業
渭西新城	西安國際化大都市新興產業基地和綜合服務副中心	以戰略性新興產業為主，重點發展信息技術、新材料、物聯網、生物醫藥，以及行政商務、都市農業等產業
涇河新城	西安國際化大都市統籌城鄉發展示範區和循環經濟園區	以低碳產業為主，重點發展節能環保、高端製造業、測繪、新能源、食品加工和都市農業等產業



西咸新區生態體系結構構劃圖

範圍內新建三座高速鐵路，三條關中城際鐵路，三個鐵路客運站。改建五個鐵路貨運站。(3) 公路：構建以六條高速、兩條國道、兩條省道為交通主動脈的「622」對外公路網絡。(4) 西咸新區道路骨架构架：由快速路和主幹路主通道共同形成「五橫五縱」骨架路網。(5) 城市軌道交通規劃：以軌道交通連接新區各新城，並融入國際化大都市城市軌道交通整體網絡中。(6) 樞紐規劃：實現航空、城際鐵路、地鐵、輕軌、常規公交的無縫銜接。

◆綜合交通設施藍圖

(1) 航空港規劃：西安咸陽國際機場建設成為西部的門戶機場、全國性樞紐機場，成為貫通歐亞、連通世界「空中絲綢之路」的新起點。(2) 鐵路：規劃

▼未來的渭河生態景觀帶

