

當局致力助基層 保食品價穩 財爺：通脹恐變雙位數

財政司司長曾俊華表示，本港通脹風險正在增加，關注本港會否因經濟長期過熱形成惡性通脹，即雙位數增長。為此，當局遏止樓市泡沫，防範流動性過剩引發信貸膨脹；同時，當局密切留意通脹對低收入人士的影響，確保食品價格供應穩定，並推展一系列措施幫助市民。他說，四人公屋家庭及有供養父母的中產四人家，分別得到近二萬和三萬元受惠金，相當可觀。

本報記者 吳美慧

曾俊華昨日以《提防通脹進一步上升》為題，在網誌撰文指出，本港物價不斷上升，五月通脹率按年升5.2%，較四月升0.6%，食品價格和私人樓租金是主要原因。由於全球商品價格高企不降，世界食品價格按年升幅持續超過30%，而本港經濟連續五年強勁增長，加上最低工資的一次性影響，他不認為通脹率會在短期內明顯減退。所以，當局將預測全年通脹率由5.4%上調至5.5%。

他說，通脹是本港今年最大經濟挑戰，當局提出一系列措施幫助市民，包括免兩個月公屋租金、提供電費補貼、寬免全年差餉、發額外綜援金，以及向全港十八歲以上永久性市民派六千元。粗略計算，四人公屋家庭得到一萬八千多元幫助金，而月入四萬元、有自置物業的四人中產家庭，有供養父母的話，受惠金額達二萬九千多，是相當可觀的支持。

關注經濟過熱 防惡性通脹

曾俊華承認，當局不能控制商品價格、金屬價和油價，但會確保最影響民生的食品價格供應穩定。外圍因素方面，內地陸續進行宏觀調控，亞洲地區收緊貨幣政策，對國際商品價格上升有緩和作用。

曾俊華說，當局亦關注市民的收入能否跟得上通脹，發現扣除通脹後，首季就業人士平均薪金、住戶入息中位數，以及收入最低全職人士，上升3.2%、1.7%及2.0%。

曾俊華補充，香港的4.3%通脹率，是本港率先復蘇，走出過去兩三年環球衰退的結果之一。現時，中國內地、印度、新加坡、韓國、印尼均面對嚴峻通脹形勢，通脹率介乎4.3%至9.3%。

學者：出現惡性通脹機會微

【本報訊】財政司司長曾俊華在網誌撰文表示，關注本港經濟會否長期過熱，以致形成惡性通脹。有經濟學家表示，惡性通脹指通脹率達雙位數字，但本港出現這個問題的機會極微。

意指通脹率達雙位數

經濟學家關焯照說，惡性通脹是指雙位數字通脹，本港已有近二十年沒有達到這個水平。他預料，下半年本港單月最高通脹率或會升至百分之八，但不擔心出現惡性通脹。他反而憂慮，環球經濟在未來半年至一年出現衰退，香港連帶受影響。因現時西方多個國家債台高築，美國的次輪量化寬鬆政策（QE2）明顯失敗，而歐債更是無底深潭，加上內地收緊銀根，定將導致經濟過熱「爆煲」，屆時通脹有可能變通脹。

關焯照認為，港府對抗通脹現時唯一可做的是壓抑樓市，降低租金，行之有效的措施如復建居屋，但每年數量應在一萬左右才有效。

嶺南大學經濟系教授何傑生表示，本港不用擔心惡性通脹問題，惡性通脹通常是指情況完全失控，入不敷出的赤字政府才有可能出現。他說，本港實行聯繫匯率，不能隨意發行貨幣，不容許惡性通脹出現。



▲曾俊華表示，本港通脹風險正在增加，關注本港會否因經濟長期過熱形成惡性通脹 資料圖片



▲旅發局以麥兜作為今個夏季的旅遊大使。圖左起為黃卓雄、葉貞德和麥婉嫻 本報攝

麥兜獲「續約」推廣港旅遊

【本報訊】七、八月傳統旅遊旺季將至，旅發局今年再次鎖定內地、台灣等短途市場的年輕和家庭旅客為目標，以正在兩岸「走紅」的本港土生土長卡通人物麥兜，作為本港的旅遊大使。是次推廣共耗資三百五十萬元，並邀請得山頂杜莎夫人蠟像館參與合作，製作麥兜蠟像，預期暑假檔期的旅客人數可增加八十萬人。

六月將結，是莘莘學子最期待的暑假來臨，不少家長將趁機帶同子女出外旅遊。旅發局去年首次在台灣和內地兩岸，以港人熟悉的本地卡通麥兜，作為推廣本港夏季旅遊的代言人。由於反應良好，當局今年決定「續約」，再次以麥兜作為本港夏季旅遊大使，希望能吸引兩岸的家庭和年輕客人來港。

旅發局大中華區域總監葉貞德表示，麥兜形象良好，為兩岸的兒童節目的「大紅人」，相信以其擔任旅遊大使，定必吸引更多的家庭和年輕旅客。她說，雖然內地赴台自由行將實施，但不少內地旅客仍經香港到台灣，而且內地赴台旅客主要為年長一輩；而來港內地年輕旅客則被本港的潮流吸引，當中不少人更不止一次來港。

山頂設蠟像 吸家庭年輕客

去年六至八月，內地訪港的旅客共有五百九十萬人，而來自台灣的有五十八萬人。葉貞德表示，去年訪港旅客共有一千萬人，當中五成半是來港度假的家庭；而在日本幅射和地震因素影響下，不少短途旅客今年將會轉道來港旅遊，預計訪港旅客可增加百分之八，當中內地和台灣的旅客共佔八成。

是次用作推廣夏季旅遊的費用共三百五十萬元，當中內地佔一百六十萬元，而台灣則佔九十萬元。旅發局產品推廣主管黃卓雄表示，今年將較去年更多大型推廣，兩岸旅客在報關時，除獲派印有麥兜的小冊子，更有立體旅遊書和畫袋；而旅行社將放置大型麥兜展板。

遊客來港後更可與麥兜互動，旅發局邀請得山頂杜莎夫人蠟像館合作，製作一比一模型的麥兜蠟像。杜莎夫人蠟像館總經理麥婉嫻表示，館內雖有阿童木和蜘蛛俠兩個外地知名卡通蠟像，但本土的卡通人物則屬首個，而一般製作一個蠟像需時六個月，但今次破天荒僅用三個月時間製作，而據蠟像館的首席雕塑師憶述，是次製作困難在於將2D平面設計圖轉化為3D立體蠟像。

李小龍故居復修計劃擱置

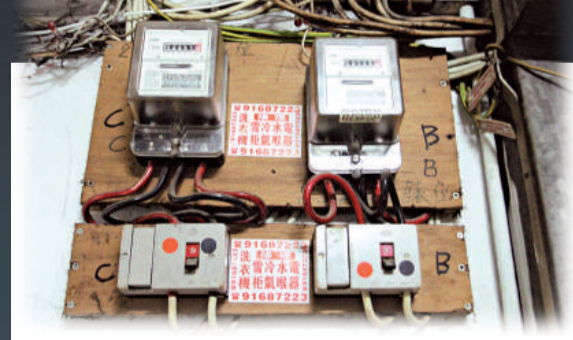
【本報訊】政府暫時擱置在李小龍九龍塘故居興建李小龍紀念館的計劃，改為在沙田的香港文化博物館，設立專題展覽，預計明年開放給市民和旅客參觀。

商務及經濟發展局發言人表示，政府過去兩年，已盡最大努力，期望可以將李小龍的故居復修為展覽館，供市民和旅客參觀，但未能與業主余彭年達成共識。旅遊事務署已搜集過百件跟李小龍生平有關的展品，並製作一套李小龍事跡的紀錄片，因此決定設置專題展覽。

李小龍故居位於九龍塘，二〇〇八年建議改建為香港首座李小龍紀念館。其業主、深圳彭年酒店董事長余彭年〇九年初與港府達成協定，表明無條件捐出地皮，由特區政府牽頭，以發展李小龍紀念館，唯至今仍未就復修達成共識。

原本答應捐出故居的商人余彭年現時決定不捐，余彭年一直要求紀念館的面積要有三萬平方呎，以及興建三層地庫。但政府認為，這不符合九龍塘的規劃大綱圖和低密度地積比限制。一直跟進故居復修進度的李小龍會稱，對余彭年反悔十分失望。

紅磡區舊廈劏房4年倍增



▲劏房令大廈電力超負荷，增加火災風險 林雨染攝



業主為求「賺到盡」 單位劏成「棺材房」

【本報訊】劏房數目急增，近年更趨向「愈劏愈多」和「愈劏愈細」。有區議員表示，留意到愈來愈多劏房以「企業化」形式經營，不少更屬於「劏上劏」的「棺材房」，一個業主擁有數十個、甚至百多個的劏房或棺材房；更發現有地產代理「一條龍」式經營劏房生意。

民建聯深水埗區議員鄭泳舜指出，由於劏房回報率高，最高可達至七厘至九厘，以一個實用面積為六百呎的單位為例，一般可「一劏四」或「一劏五」，每個單位約一百呎，剩餘一百多呎用作走廊，以每間劏房每月收租二千元計算，一個月業主就可收取八千至一萬元，不少業主為求賺盡，都會將單位「愈劏愈多」，導致「愈劏愈細」。

鄭泳舜說，在深水埗區內更有無良業主，將約一百呎的劏房單位「劏上劏」，劏成六個床位，以日租形式出租，一般每個床位每日租金為七十八元至一百二十八元不等。每個床位面積僅有十數呎，頂層租客要爬梯上落，住客不能在房間內站立或坐着，出入像動物般爬行，居住環境極為惡劣。他表示，雖然現時政府可透過《旅館業條例》或《床位寓所條例》規管棺材房，但往往由於證據不足而作罷。「現時業主租予租客時，不會再發出單據，難以有足夠證據證明有租住關係。」

鄭泳舜表示，留意到愈來愈多劏房以「企業化」形式經營，「一個人已經可以擁有幾十至百幾個劏房單位；甚至有地產代理主動提供一條龍服務，每月向業主支付固定租金，然後再改建成為劏房或棺材房出租，再代理劏房或棺材房生意，鼓吹租客租住，以賺取巨額租金差價。」他要求政府應加強規管，以杜絕棺材房。



▲深水埗區內有業主將劏房單位「劏上劏」，以俗稱「棺材房」形式出租，居住環境極其惡劣

【本報訊】近年劏房「愈劏愈多」，即使有成立業主法團的大廈亦難於管理。有大廈法團成員透露，四年期間大廈內劏房已增加接近一倍，大廈管理質素因此急降，更曾因電力超負荷而短路，令居民提心吊膽。她曾向屋宇署反映問題，但署方以沒有即時危險為理由，不了了之。

紅磡舊區劏房問題嚴重，居住於該區其中一幢樓齡約五十年大廈的業主兼大廈法團成員陳太（化名）表示，根據公契，大廈原先只有七十四戶，但在四年前開始，陸續有業主將單位「一劏二」或「一劏四」，不少更是地產商負責改裝，四年期間前後有二十一戶單位改建作劏房，單位總數由七十四戶大幅增加至現時一百三十六戶，增幅近一倍。

電力超負荷 火災風險增

陳太表示，按照公契，法團向每戶收取一份管理費，但自從劏房愈來愈多後，即使一戶有三至四戶人家居住，都只需要交一份管理費，對大廈管理質素有嚴重影響。「愈多人住，垃圾自然就會增加……每家都有電視機、電腦、冷氣機；到夏天時，電力負荷大幅增加，容易造成危險。」她說，接近大廈電纜的樓下住戶，每逢夏天時都聽到電纜「震到有嘍嘍聲」，大廈過去更曾因為電力超負荷而短路，居民均擔心增加火災風險而提心吊膽。

陳太說，劏房增加後，不時有樓下住戶投訴樓上滲水或天花板出現石屎剝落，擔心大廈內部結構已受影響。她表示，去年至今已曾兩次去信屋宇署反映問題，但署方都以沒有即時危險為理由，無作出跟進，批評政府對劏房問題坐視不理。

另一名受劏房困擾的居民黃小姐（化名）稱，單位曾兩度受樓上劏房滲水困擾，每次都需用十多個水桶載着水滴，前後困擾逾一個月，她曾向對方投訴，但對方卻揚言有關問題不受法律規管，最終經法團協調下暫時解決事件。