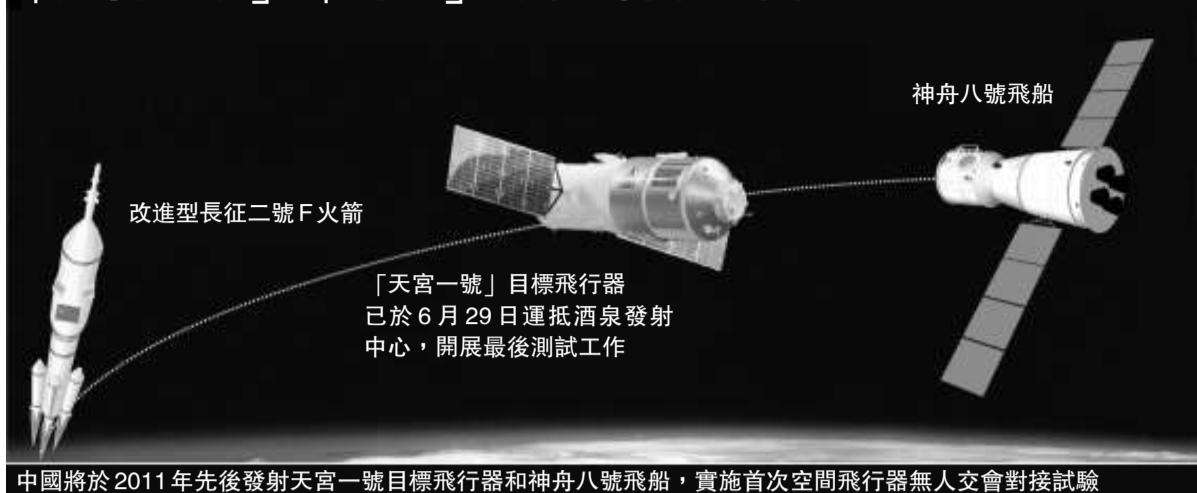


「天宮一號」與「神八」空間交會示意圖



中國將於2011年先後發射天宮一號目標飛行器和神八號飛船，實施首次空間飛行器無人交會對接試驗

「天宮一號」飛行器運抵酒泉

【本報訊】綜合新華社、中新社北京30日消息：中國載人航天工程新聞發言人今天宣布，執行中國首次空間交會對接任務的「天宮一號」目標飛行器已通過出廠評審，於6月29日轉運至酒泉衛星發射中心，開展任務實施前最後階段的測試工作。

的「長征二號F」火箭正在按計劃進行出廠前的準備工作。這位發言人說，根據計劃，將於今年第三、四季度先後發射「天宮一號」目標飛行器和神八號飛船，實施中國首次空間交會對接任務。

李嘉誠購 TrueBEAM 贈汕大 射療治癌利器 遠東第一台

由「李嘉誠基金會」捐贈的遠東第一台 TrueBEAM 治療設備在汕頭大學醫學院附屬腫瘤醫院啓動，這台價值數百萬美金的設備主要用於癌症的放射治療。6月28日，汕頭市委書記李峰陪同李嘉誠親臨該院參加啓動儀式。



▲李嘉誠（左四）與汕頭市委書記李峰（右三）為汕頭大學醫學院附屬腫瘤醫院 TrueBEAM 治療中心啓動

▼李嘉誠一行觀看 TrueBEAM 儀器操作過程

【本報記者陳奕群、廖澤玲汕頭三十日電】據了解，這是李嘉誠1998年後首次視察該院，這次親自參加啓動儀式，顯示李嘉誠對該設備極為重視。「李嘉誠基金會」多年來一直支持汕大醫學院的發展，此次捐贈 TrueBEAM 及其配套設備，提高了醫院在腫瘤治療領域的設備水平。



據該醫院放射科主任陳志堅表示，TrueBEAM 及其配套設備相比於普通設備，其特點就是更安全、更方便、效果更好；它能像導彈一樣，不斷糾正目標的位置，使得治療的準確度更高。

TrueBEAM 加速器的核心部件，如：加速管、束流偏轉系統、治療機頭、影像引導系統、病人支持系統和主控系統等均從底層重新設計，可以完全滿足最新放射治療技術的要求，並為發展和實現新的治療理念提供了平台。

TrueBEAM 的根本用途是快速而精確地進行腫瘤治療，包括在治療過程中，其位置會隨著患者的呼吸而變化的腫瘤。TrueBEAM 運用了大量的技術創新，實現了成像、患者定位、運動管理和治療的動態同步。

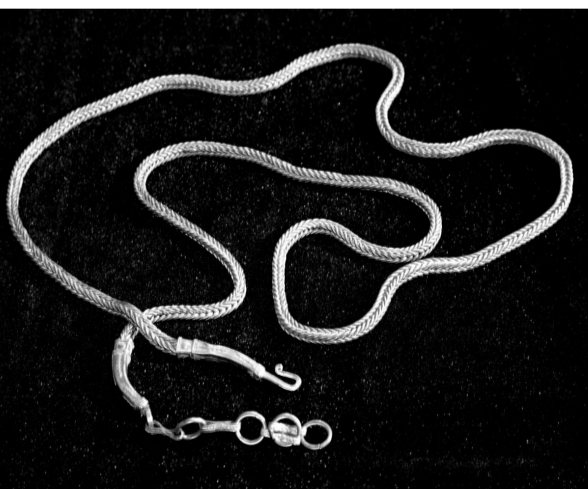
TrueBEAM 在歐洲廣泛應用

在全球範圍內，歐洲醫院率先採用美國瓦里安醫療系統公司（Varian Medical Systems）2010年推出的、用於快速精確放射治療和放射外科治療的 TrueBEAM 系統。首批 50 台 TrueBEAM 設備已開始用於患者的臨床

陽江「南海 I 號」年吸客百萬

【本報記者林苑、實習記者陳傑陽江三十日電】因「南海 I 號」而聲名遠播的廣東海上絲綢之路博物館，開館一年半以來，已有近 90 多個國家和地區的遊客或政要參觀遊覽，年吸引遊客近百萬，人數最多時一天多達 6350 人。

遊業務，「南海 I 號」的二次發掘更是受到關注。對於「南海 I 號」的盡快發掘，該館領導告訴記者，由於「南海 I 號」改變了原始環境，專家一致認為，在加緊發掘背後，如何保護出水文物才是最重要的環節。



▲「南海 I 號」出水的鎮館之寶——鎏金腰帶

深電動車「禁改限」有政無策

【本報實習記者薛鈞文深圳三十日電】近期，根據深圳警方日前發布的信息顯示，近年來涉及電動車的交通事故大幅上升，故發布「禁電令」，要求深圳自 6 月 6 日起，在福田、羅湖、南山等五個區內實行 24 小時禁行電動車，但此「禁令」一下，終究不敵民生呼籲的力量。

件。投遞員小張告訴記者，在深圳的投遞員中，每個人幾乎都會被分配近五、六公里區域範圍內的任務，負責投遞，一天通常會有兩次，每次負重 150 斤左右。據悉，深圳市內郵政局就擁有 80 多個投遞處，600 多名投遞員，每天用電動車投遞。



黎冬梅攝

陸客微博直播赴台遊感受

【本報記者倪曉晨上海三十日電】從 101 大樓、台北市政大樓，到台北當地的星巴克、誠品書店，再到台北車站的美食廣場……上海首批 68 名赴台個人遊客連日來在臺灣玩得亦不樂乎。一些「新潮」的上海青年遊客在遊玩間歇不斷在微博上直播自己的「台灣個人遊體驗」。

身在台北如在上海

戴先生在微博中還上傳了當地美食信息。他在微博中說，「台北火車站二樓美食多，乾淨到極點，完全無異味，一份「蚵仔煎套餐」花了 138 元新台幣（約 32 元人民幣），凱撒大飯店周圍竟有九家星巴克。」



▲泉州南少林寺武僧釋理亮在草邦水庫表演少林絕學「水上漂」

南少林寺武僧「水上漂」45 米。在武俠小說裡，武林高手輕提一口氣，不僅能飛簫走壁，在空中飛來飛去，而且還能踏水而行，似有「我揮一揮衣袖，不沾一滴水露」的瀟灑。

本報實習記者 蔣煌基 鄧德相

【本報泉州三十日電】