

中俄合作保護環境開發旅遊

黑瞎子島20日迎客

作為兩國最後勘定邊界的黑瞎子島，中俄雙方將如何對其進行保護開發一直為外界所關注。據介紹，目前中俄雙方都已編制了保護與開發總體規劃。其中，在保護生態環境的前提下，旅遊成為雙方合作開發的重點。從黑龍江省政府今日舉行的新聞發布會上獲悉，中國黑瞎子島旅遊首發儀式將於7月20日在撫遠縣舉行，黑瞎子島登島遊將進入「試遊」階段。

【本報記者張輝、于海江哈爾濱十五日電】

黑瞎子島又名撫遠三角洲，位於中國東北烏蘇里江和黑龍江的匯合處，總面積約335平方公里，西半部隸屬於中國黑龍江省，東半部隸屬於俄羅斯哈巴羅夫斯克邊疆區。

2008年10月14日，中俄兩國政府在黑瞎子島（俄稱「大烏蘇里島」）舉行了界碑揭幕儀式。以此為標誌，黑瞎子島西側171平方公里陸地及其所屬水域正式劃歸中國。2010年11月，中俄總理第十五次定期會晤聯合公報確定，雙方將共同對黑瞎子島進行綜合開發。

據悉，7月20日前，黑瞎子島將完成濕地景觀棧道項目、2個旅遊廁所項目，以及餐飲接待中心項目建成。同時，島內公路、沿江碼頭、跨江大橋、東極寶塔等項目也正在加緊施工。

可參觀「東方第一哨」

開放旅遊後，遊客登島遊覽的景點很多。可以參觀烏蘇鎮及「東方第一哨」邊防哨所，與邊境界碑合影，在只有一戶人家的烏蘇鎮，欣賞自然風光，體驗邊陲風情。烏蘇鎮太陽廣場是黑瞎子島外中國大陸的最東端，廣場的形狀猶如深入水中的艦艇艇首，遊客可以體驗廣場上的各種休閒遊樂設施，並能夠隔烏蘇里江眺望俄邊境小鎮卡扎科維茨沃。通島浮橋是目前遊客乘汽車登島的臨時交通方式，在這裡可以遠眺我國正在建設中的通島大橋——烏蘇大橋全貌。俄羅斯兵營舊址是一座建於1979年的老式兵營，位於島上原俄羅斯管轄區域，是2008年俄方歸還黑瞎子島西側地區後留下的建築，也是黑瞎子島部分主權回歸的歷史見證。

遊客還可以遊覽濕地公園、北大荒生態園、回歸交接紀念碑，乘船遊覽黑龍江、烏蘇里江和無遠水道，還可以在行程中飽覽大界江黑龍江和烏蘇里江秀美的風光。遊客從撫遠前往黑瞎子島的遊覽路線為：撫遠縣（撫遠鎮）——烏蘇鎮「東方第一哨」——太陽廣場——俄羅斯兵營舊址——濕地公園——北大荒生態園——中俄黑瞎子島交接紀念地（259號界碑）。

據了解，當前階段由於島上基礎設施建設尚未全面完成，黑瞎子島的接待條件和景區狀況還不能滿足所有希望登島的遊客的需要。黑龍江省國際旅行社在撫遠設立日常運營機構，統一經營撫遠至黑瞎子島的登島旅遊項目，按計劃安排遊客登島。希望赴黑瞎子島的遊客，可以直接通過各地組團旅行社與黑龍江省國旅聯繫登島遊報名事宜。



▲烏蘇鎮「東方第一哨」 網上圖片



▲中俄黑瞎子島交接紀念地（259號界碑） 網上圖片



▲俄羅斯兵營舊址 網上圖片



▲黑瞎子島原生態的蘆葦甚至高過人 資料圖片

一島兩國 獨具特色

【本報訊】中新社哈爾濱十五日報導，黑龍江省政府15日在此間召開新聞發布會，介紹中國對黑瞎子島保護與開發的總體規劃。黑龍江省發改委主任宋希斌說，黑瞎子島將建成人與自然和諧相處的生態島，具有區域特色、民俗風情和文化底蘊的國際化旅遊島，突出「一島兩國」的地緣特色。

2008年10月14日，中俄兩國政府在黑瞎子島舉行界碑揭幕儀式，黑瞎子島西側一半約171平方公里陸地及其所屬水域正式劃歸中國，這是中俄兩國最後勘定的邊界。至此，中俄長達4300多公里的邊界線全部確定。

此後，中俄就合作保護和開發黑瞎子島達成共識，即將黑瞎子島的保護放在最為優先的地位，在此前提下實施開放開發，並最終將其建設成為生態文明之島、合作發展之島、友好和諧之島。

中俄雙方目前都已制定了對黑瞎子島保護與開放開

發的總體規劃，並可望在近期分獲各自中央政府的批覆。根據中方的總體規劃，黑瞎子島的開發將突出「一島兩國」的地緣特色，發展與俄羅斯遠東地區的合作，黑瞎子島的主要功能被定位為生態保護、旅遊休閒、商貿流通和口岸通道。

宋希斌介紹說，根據規劃，經過10年的建設，黑瞎子島將建成人與自然和諧相處的生態島，具有區域特色、民俗風情和文化底蘊的國際化旅遊島，中俄共建、連接中國東北老工業基地和俄羅斯遠東地區的開放島，促進中俄兩國邊境地區經濟繁榮、共同發展的活力島，建成沿邊開放對俄合作的示範區。

在布局上，黑瞎子島中國部分面積的75%約131平方公里的區域被劃定為濕地自然保護區，其餘40平方公里劃定為旅遊經濟區，包括旅遊、口岸服務、中俄友誼城、行政服務中心等。

希拉里將赴深圳晤戴秉國

【本報訊】中通訊社7月15日電：華盛頓消息：美國國務院發言人14日說，國務卿希拉里將於本月25日到訪深圳，並同中國國務委員戴秉國會面。

據路透社消息，美國國務院幾乎沒有透露對話議題，僅表示會談將涉及雙邊議題與「共同關心的地區與全球議題。」

相關話題可能涵蓋伊朗與朝鮮核項目、阿拉伯世界局勢以及南中國海爭議等。

希拉里14日抵達土耳其，為這次的11天出訪行程揭開序幕。美國國務院稍早表示，希拉里將會走訪香港，但未宣布她的深圳行程。

希拉里這次出訪也將訪問印度和印尼，並且出席在峇里島舉行的東亞區域會談；在香港停留期間，她將就全球經濟情勢以及美國的競爭力發表演說。



▲中國北部海域再添全天候遠洋專業救助船——「北海救116」 新華社

黃海中國船被撞沉 八人失蹤三人獲救

【通訊員李歡樂、記者陳曼連雲港十五日電】據連雲港海警局披露，7月14日凌晨1時20分，在黃海南部距連雲港170海里海域，由青島開往新加坡的巴拿馬籍集裝箱船「COSCO FUKUYAMA」撞沉一艘船舶，被撞船舶的船名及船員人數均不詳。

據介紹，接到報警後，連雲港海上搜救中心迅速啟動海上人命救助應急預案，通過中國船舶中心和AIS系統查找事發地點附近過往船舶，並趕現場進行搜救。

經核實，事發海域距離專業救助船1號待命點約46海里，被撞船舶為蕪湖市長光船務有限公司所屬的「新晨暉9」輪，船長97米，船寬15.8米，本航次由福州開往天津，船上共有船員11人。至14日凌晨3時，「COSCO FUKUYAMA」輪成功救起3名落水船員，其餘8人生存希望渺茫。

據初步了解，「COSCO FUKUYAMA」輪為馬來西亞一家航運公司，船上船員全部為外國籍。目前，海事管理機構已成立專門調查組開展事故調查工作。

商務部： 稀土配額已考慮國際需求

【本報記者賈磊北京十五日電】商務部新聞發言人姚堅今日在例行發布會上回答提問時表示，中國稀土配額數量的確定統籌考慮了國內資源保護、生產消費以及國際市場的需求情況。就外媒指責中國在限制稀土出口的同時，未對國內生產商使用稀土實施限制的問題，中國會按照世界貿易組織的規範和要求，在稀土生產、加工和出口中，對國內企業和海外企業採取同樣政策。

十四日，商務部下達了2011年第二批一般貿易稀土出口配額，共15738噸。加之此前首批出口配額，共計30246噸（包含稀土合金）。「從數量上看，和去年是基本持平的。」姚堅說。

姚堅稱，這一數量確定的依據也是統籌考慮了國內資源保護、國內生產消費以及國際市場的需求情況做出的安排。

他表示，商務部會進一步按照國務院《關於促進稀土行業持續健康發展的若干意見》的總體要求，做好貿易政

策與產業政策的銜接，將稀土的環保標準、冶煉標準納入到稀土出口企業的行業准入標準中來，進一步規範稀土的出口秩序，促進稀土產業的國內生產、消費以及出口的平衡和協調，嚴厲打擊非法稀土出口。

姚堅表示，隨著稀土管理政策的調整以及國際市場的變化，這幾年稀土價格持續攀升，不排除部分炒作的因素。

對於可能出現的美歐日就稀土問題向WTO上訴，姚堅表示，稀土問題終究是環境保護和可持續發展問題，只有解決好這個問題才能談得上下一步稀土的生產和對外的出口。

對於WTO日前散發了美國、歐盟、墨西哥訴中國原材料出口限制案專家組報告一事，姚堅表示，目前中方正在評估專家組的初步裁決，研究是否就本案提出上訴。「我們會妥善做好本案的後續工作，按照世界貿易組織的爭端解決機制妥善做好相關法律訴訟工作。」

日經產相訪華將談稀土

【本報訊】中通訊社東京15日消息：日本經濟產業省15日宣布，經產相海江田萬里16日起訪華3天，將於下周一在北京與中國商務部長陳德銘會面，討論中國稀土出口問題。

共同社報導，海江田萬里將提出希望中方進一步放寬稀土出口限制。海江田還將前往湖北省武漢市出席日本貿易振興機構武漢事務所成立儀式。

稀土是鈹等17種元素的統稱，屬於流通量較小的「稀有金屬」。稀土是高科技產品不可缺少的物質，對智能手機、混合動力車等產品起了非常重要的作用。現在中國擁有全球年生產量的90%以上。

據報導，去年日本從中國進口稀土23310噸，佔其進口總量的82%左右。據悉，目前日本83%的稀土來自於中國，但是他們除了使用之外，更多的是將從中國進口的稀土埋入海底儲存，目前存量已經夠日本用上至少20年。而美國也從1997年開始，關閉了本土最大稀土礦，改從中國進口稀土。

渤海漏油嚴重 國家擬索償

【本報訊】渤海蓬萊19-3平台漏油嚴重程度遠遠超出官方預期，中國國家海洋局的態度也轉趨強硬，除要求停產、徹底清除漏油風險外，並考慮對業者康菲中國提出生態索賠。

據了解，停產前的蓬萊19-3B、C平台，每天生產約4.7萬桶（約合6400噸），佔整個油田總產量的1/3。

前中國環境科學研究院近海環境研究室主任趙章元向《21世紀經濟報導》表示，據估算，這次漏油意外「至少洩漏了幾千噸的油，甚至上萬噸。」

康菲中國之前一再對外表示，漏油事故已得到完全控制，但海洋局近日卻透過衛星遙測、海監船舶與飛機等發現，蓬萊19-3油田B、C平台連續多日仍有原油冒出，附近海域仍有浮油，同時海底探測還發現B平台附近海域仍有可能發生漏油的跡象，漏油程度遠超過康菲中國在事件之初的「輕描淡寫」。

海洋局發言人稱，康菲到目前為止採取的漏油處置措施大多是臨時性的、補救性的，並不能徹底有效地消除風險，再次發生漏油的可能性隨時存在，已經對渤海海洋生態環境構成巨大威脅。

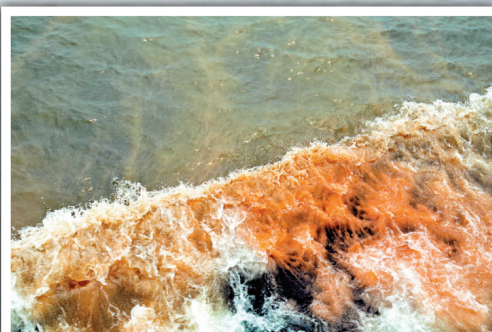
位於渤海南部海域的蓬萊19-3油田是迄今大陸海上發現的第一大油田，面積50平方公里，也是繼陸上大慶油田之後，中國發現的第二大整裝油田，探明儲量高達6億噸。6月4日及17日兩度發生漏油事件。

中國海洋石油總公司（中海油）和康菲中國分別擁有蓬萊19-3油田51%和49%的權益，康菲中國負責油田的日常作業管理。

▶在蓬萊19-3漏油事故附近海域出現赤潮，長約2海里 新華社



▶國家海洋局北海環境監測中心工作人員在出現赤潮海域採取水樣 新華社



▶在蓬萊19-3漏油事故附近海域出現赤潮，長約2海里 新華社