

聖地西藏

——最接近天空的寶藏

本報記者 楚長城

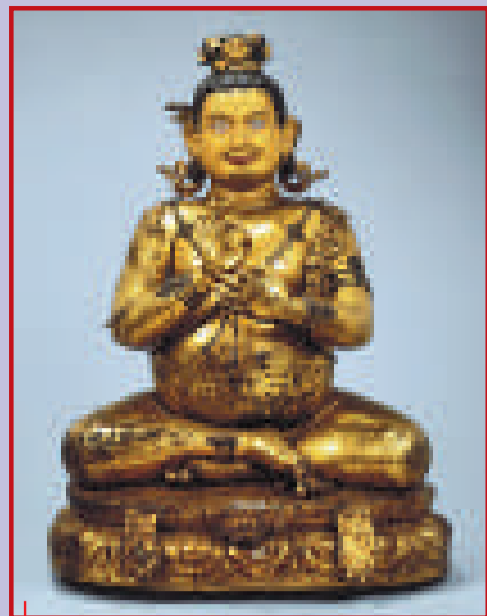


●佛立像
七世紀前半
銅鑲金，局部泥金彩繪，鑲嵌銀、紅銅
高94厘米
拉薩布達拉宮管理處藏



●髹漆描金重檐四角形佛龕
十八世紀 木，黑漆描金
高76.4厘米
承德市外八廟管理處

酥油燈
1757-1777年
金，鑲嵌綠松石
高33厘米
拉薩布達拉宮管理處藏



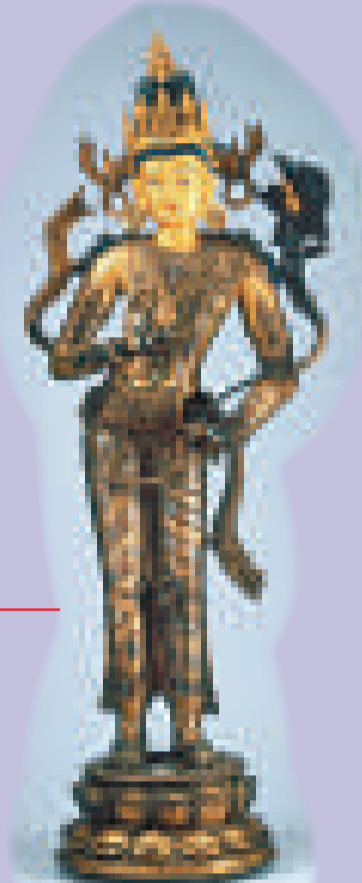
●毗瓦巴像
十六世紀前半 銅鑲金，局部泥金彩繪
高95厘米 山南扎囊敏竹林寺藏



●八思巴像
十三至十四世紀
玉，局部泥金彩繪、銅鑲金、鑲嵌綠松石、寶石、珍珠
高55.7厘米
拉薩布達拉宮管理處藏



●時輪金剛雙身像
十四世紀
銅鑲金 局部泥金彩繪 鑲嵌綠松石、珊瑚、寶石
高59.5厘米
四藏日喀則夏魯寺藏



●彌勒菩薩像
十一至十二世紀
鑲金銅，局部泥金彩繪
高160厘米
拉薩布達拉宮管理處藏

西藏位於世界屋脊的雪域高原，是以藏族為主的一個民族世代繁衍生息的地方。自然的偉力在這裡聳立起世界上最高的山峰——珠穆朗瑪峰，橫亘着地球上最深的峽谷——雅魯藏布大峽谷，孕育着中國和亞洲眾多江河湖泊。

勤勞智慧的藏族先民在漫長的歷史發展過程中開拓西藏，與其他兄弟民族相互交流、相互依存、相互影響，創造出歷史悠久、世人矚目、風格獨特、神奇深邃的藏民族文化和藝術，成為這個民族走向世界、走向未來的深厚根基，成為中華民族歷史文明寶庫中一顆璀璨的明珠。

「聖地西藏——最接近天空的寶藏」特展正在河南博物院舉行，分為吐蕃王朝、金色寶藏、文化交流和雪域風情四個單元陳列，共有127件（組）精美展品，內容包括由中央政府頒賜西藏的封誥、印璽、佛塔以及金銅佛像、雕刻泥塑、唐卡、法器、經典文書、生活用品和反映西藏科學技術的文物、藏戲、民俗服飾等。

這些風格獨特、神奇瑰麗的藝術珍品，來自西藏布達拉宮、羅布林卡、西藏博物館、山南地區雅魯歷史博物館、薩迦寺、扎什倫布寺、梅竹林寺、夏魯寺、白居寺和承德避暑山莊博物館、承德市外八廟管理處及北京民族文化宮博物館等12家文物保護單位和機構，不僅為中原民眾了解西藏的悠久歷史和古老文化提供實物資料，也為欣賞傳承千年、不可多得的藝術珍品提供了寶貴的機會。

A、吐蕃王朝

西藏早期小邦林立，公元四世紀時遂形成像雄、吐蕃和蘇毗三大強部落聯盟。七世紀時，吐蕃部落第三十二代藏王松贊干布不但統一青藏高原，勢力更擴及中亞、拉達克、印度東北部、尼泊爾以及緬甸北部，成立西藏史上第一個統一政權——吐蕃王朝。

為了鞏固政治地位，提高吐蕃王朝的形象和文化水準，松贊干布先後與尼泊爾的墀尊公主及唐朝的文成公主聯姻，二位公主皆篤信佛教，都攜帶着佛像、經典和僧人入藏，為西藏播下了日後佛教萌發的種子。

B、金色寶藏

西藏佛教藝術以具體的形象反映一千三百餘年西藏錯綜複雜的文化交流關係。八、九世紀時，許多西藏僧人赴印求法，並屢屢從印度迎請高僧入藏，故出現五方佛、八大菩薩曼荼羅等當時印度流行的密教圖像，同時藝術風格也深受印度影響。

十至十三世紀，西藏與東北印度、克什米爾以及尼泊爾的僧人往來更加頻繁，此期又出現無上瑜伽坦特羅系的新密教圖像，如雙身像、女尊菩薩等，同時藝術風格也異彩紛呈。

十三世紀以後，西藏佛教和佛教藝術的發展日益成熟，無論在圖像或風格上，皆處處展現民族風貌。十四至十九世紀，由於西藏與元、明、清朝廷的往來不斷，藝術風格則受到中原的啟發。

C、文化交流

公元1260年，元世祖忽必烈封八思巴為國師後，元代朝廷遂大加扶持薩迦派，敕封該派的高僧為國師、帝師等職，並賜玉印，委以重任。明朝對西藏也採取懷柔政策，多次召請西藏各大派的高僧至京，與西藏的各大宗派均聯繫密切。

清代「興黃安蒙」（振興黃教，安撫蒙古）是朝廷重要的政策，而皇室又大多崇信藏傳佛教，與黃教（格魯派）的高僧往來不斷。在如此頻繁的接觸下，西藏和中原豐富了彼此文化的內涵。

D、雪域風情

西藏人自出生起，佛教就成為藏民生活中不可或缺的一環。每位藏人皆隨身攜帶轉經輪、念珠、嘎烏等法器，家中也多設有佛龕。同時，他們也時常參與寺院舉辦的各種宗教活動，如法會、跳神等。

在法會中，僧侶使用各式的法器除了進行禮敬、稱讚、供養諸佛、菩薩、護法等儀式外，並利用這些法器協助信眾觀想修行、化解災厄和誅殺毒魔。在跳神儀式中，許多舞目也與佛教有關。當人生病時，藏醫多數依《四部醫典》進行診治工作。

《四部醫典》將佛法的修持融於藥理之中，所以《四部醫典》的唐卡上，都繪有大醫王——藥師佛，佛教無疑已滲入西藏文化的每個角落。



●《甘珠爾》
1725年 藍紙金書，經夾板木質金彩雕刻
縱29、橫74厘米
日喀則薩迦寺藏



●藏文《八千頌般若波羅密多經》
十五世紀前半
藍紙金書，經夾板木質雕刻
縱54、橫101厘米
日喀則江孜白居寺藏



●《丹珠爾》
十八世紀 藍紙金書
縱20、橫70.3厘米
拉薩布達拉宮管理處藏



●魔女仰臥圖
二十世紀 紙本彩繪
縱77.5、橫152.5厘米
拉薩羅布林卡藏



●法輪
清代（1644-1911）銀，局部鑲金，鑲嵌綠松石、寶石
高47厘米
西藏博物館藏

●噶章嘎杖
十五至十六世紀
鐵鑲金銀 高77.3厘米
拉薩布達拉宮管理處藏



●嘎烏
十八至十九世紀
銀、銅鑲金，局部泥金彩繪，鑲嵌綠松石、珊瑚
高27、橫21.5厘米 拉薩羅布林卡藏



●十一面觀音菩薩擦擦
「擦擦」指脫模製作的小型泥塑佛像和佛塔。
十三至十四世紀
陶 高11厘米
西藏博物館藏



●轉經筒
十八至十九世紀 招絲法琅
高22.6厘米 西藏博物館藏



●不空成就如來佛
十一世紀 鑲金銅，局部泥金彩繪 高45厘米
西藏博物館藏



●祿東贊像
十三至十四世紀
銅鑲金，局部泥金彩繪
高29.5厘米
拉薩布達拉宮管理處藏