

港島線兩列車跳電 東鐵冒煙 港鐵又故障 三千人受累

【本報訊】事故頻仍的港鐵，繼前日九龍灣站發生開門運作不暢順引致列車需要人手操作入站，昨日港島線及東鐵線相繼發生列車故障，直接受影響乘客人數近三千人！昨日早上繁忙時間，港島線兩班列車疑同時發生供電系統故障觸發「保護裝置」啟動，截去天后站至金鐘站之間的電力供應，逾二千乘客被困漆黑管道內兩分鐘後，列車始能緩慢駛進月台「疏散」乘客，再駛回車廠檢查維修。另中午時間，東鐵線一班開往羅湖的列車因冷氣系統發生故障冒煙，約五百名乘客需要在大圍站離開車廂轉乘下一班列車。政府要求港鐵盡快提交事故報告跟進調查。

首宗列車故障事件，發生在昨晨約九時，當時港島線上有兩班列車在行駛途中疑供電系統發生故障「跳掣」，引致管道網絡的「保護裝置」啟動，將港島線由天后站至金鐘站之間一段管道暫停電力供應，兩班列車因失去電力隨即停在管道之內，列車車廂內冷氣更停頓、僅餘緊急備用照明燈，其間更有乘客因發現車廂冒煙，擔心發生火警下，大驚報警及嘗試通知車長。

兩列車斷電突停管道內

當時兩班列車也擠滿逾千乘客，幸乘客能保持鎮定站在原位等候，未有釀成恐慌或推撞場面，更有乘客「苦中作樂」用手提電話拍下被困情況，其間港鐵則在各個受影響車站發出有關事故廣播，不少已進入購票大堂準備入閘的乘客，也「卻步」轉乘其他交通工具離去。

猶幸兩班列車停在管道內約兩分鐘後，分別恢復行駛，緩慢進入灣仔站及銅鑼灣站月台，由職員協助疏散所有乘客離開車廂等候轉乘下一班列車，至於故障列車則「空車」駛往金鐘站停泊處作初步檢查，其間消防員亦到場了解，但未有發現火警，稍後兩班列車駛返車廠進行詳細維修檢查。

灣仔及銅鑼灣月台迫爆

由於正值上班繁忙時間，灣仔站及銅鑼灣站往上環的月台上早已擠滿數以百計趕上班的乘客，突然再加上逾千疏散出來的乘客，一時間窄長的月台有近二千候車乘客，人頭擠湧情況比平日嚴重多倍，由於候車人數眾多及埋站列車本身亦擠滿乘客，連續數班列車埋站也未能將月台乘客疏導，有乘客被迫放棄轉身離開改乘其他交通工具。直至早上約十時，港島線沿途各車站才回復正常。

港鐵發言人回應，港島線事故中因網絡「保護裝置」檢測發現有兩班列車的供電系統發生故障，隨即發揮功效截斷有關範圍管道內的電力供應，所以出現列車失去電力停在管道內情況；由於只要事故列車疏散乘客駛走後，班次服務便會回復正常，故公司未有安排接駁巴士疏導人潮。據資料顯示，早上九時二十分列車服務已經回復正常，兩班故障列車的乘客共有約二千三百人，但事故原因仍有待調查。

擾攘二十分鐘回復正常

另昨午十二時四十分，東鐵線一班開往羅湖的列車在行駛途中，有乘客發現車卡冒煙大驚通知車長，車長將事件報告控制中心，在確定未有即時危險下按照指示，將列車駛進最近的大圍車站月台，將全部乘客疏散轉乘下一班列車後，隨即將列車駛返車廠接受檢查，事件中無人受傷。據港鐵發言人表示，初步檢查發現列車其中一卡的冷氣電線損毀短路冒煙，事件中受影響乘客約五百人，列車服務影響輕微，公司暫未接獲有關事故的投訴。



▲港鐵港島線列車在繁忙時間跳電，月台人頭擠擁的情況比平日嚴重幾倍

▼有乘客報警稱發現車廂冒煙，消防員到場戒備



系統老化

專家籲港鐵仔細檢查

【本報訊】港鐵港島線供電系統發生故障，有鐵路專家認為，港島線已運作超過二十年，港鐵應留意供電系統是否已經出現老化。香港工程師學會會長陳福祥表示，港島線已經運行超過二十年，今次事故可能與供電系統零件出現老化有關，建議港鐵在進行日常維修保養程序時，應仔細檢查。他說，從安全層面上來說，今次後備電池已發揮一定作用，港鐵日後仍需仔細留心後備電池是否有效。理工大學機械工程學系工程師盧覺強亦認為，事故與供電系統部件老化有關，而跳掣時產生火花，是正常現象，火花不足以燒着其他物件。立法會交通事務委員會主席鄭家富表示，港鐵列車行駛期間供電系統跳掣，是嚴重事故，期間車廂冷氣停止，可能導致乘客不適。他指港鐵大小事故日趨頻繁，反映系統管理出現漏洞，要求港府對港鐵設立記分制。

乘客守秩序未釀混亂

【本報訊】昨日在港島線發生故障時，身處由銅鑼灣站開往灣仔站的列車的乘客說，事故來得非常突然，最初是有女乘客發現車廂冒煙，未幾列車便失去電力慢慢駛停在陰暗的管道內，失去電力的車廂亦沒有冷氣，僅餘緊急備用燈照明。

由於正值上班繁忙時間，每列車廂也擠滿乘客，冷氣突然停頓，不單空氣混濁、氣溫亦不斷上升，不少乘客也開始額上冒汗，但各人也能守秩序留在原位等候，未有造成混亂，亦幸列車在停止僅兩分鐘後，便再度恢復緩行駛進月台讓乘客疏散離去。

此外，據一名在灣仔站落車的乘客楊伯表示，港島線發生列車故障時，他剛巧由觀塘乘車準備到北角再轉車往灣仔，列車在由油塘站開出後不久，他已感到列車開始慢駛，繼而聽到車長廣播指有列車電力系統發生故障，當時已心知不妙，無奈已經「人在車廂，身不由己」。楊伯續說，好不容易到達北角站往轉車時，赫然發現月台候車人數多到「不得了」，龍尾一直到月台外的行人通道上，他足足排隊等到第四班列車埋站，才能成功擠進列車到灣仔，回想起先前的「人頭湧湧」情況，不禁一臉無奈。

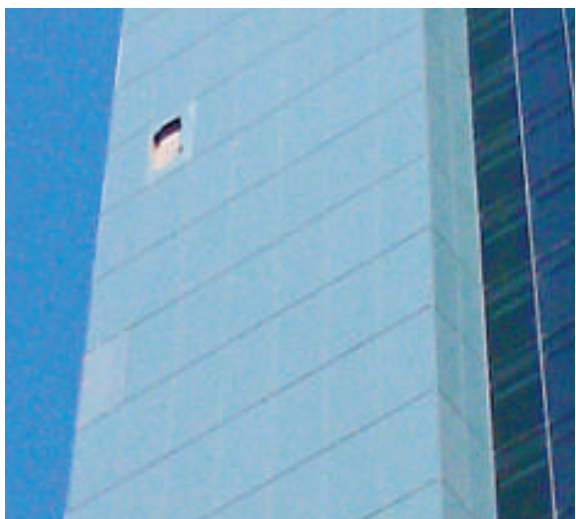
今年以來港鐵事故

8月	
2日	九龍灣站往調景嶺方向月台的部分閘門發生故障，導致列車須改為人手操作，列車入站時要慢駛，觀塘線服務受到阻延
1日	東涌站附近發生訊號故障，導致行車時間較正常多五分鐘，服務受阻半小時
7月	
27日	一列東涌線列車在九龍站內上落客後準備開行時，懷疑車門顯示燈出現問題，全車乘客需要下車改乘下班列車
24日	一列東涌線列車其中一個車輪上的「啤令」向下移位，導致車輪受力不均出現上下跳動，引致部分固定路軌的鋼夾損壞，東涌線行車需要減速數天
4日	馬鞍山線一條輸電電纜發生電力故障，導致第一城站往來大圍站，一度需要單軌雙程行車，列車服務受阻約一小時
3月	
29日	迪士尼線欣澳站一班列車突然發生故障，停留在欣澳站月台，不能開動，來往迪士尼站的列車服務一度暫停
2月	
17日	東鐵線一班由大學站駛往火炭的列車，供電系統突然「跳掣」，冒出火花熏黑車頂，令部分車廂失去電力，二千名乘客需要疏散
10日	荃灣線金鐘往尖沙咀的一條路軌出現裂縫，導致列車需要慢駛



招 聘

本報招聘版面美術設計，應聘者須具備相關工作經驗，熟悉運用Photoshop、Illustrator等美術設計軟件，薪金從優。有意者請將履歷郵寄：香港健康東街39號柯達大廈2座2樓人力資源部。



▲碎裂的一塊玻璃幕牆位於二十樓，約三米高、一米半闊

►在酒店旁一個籃球場打籃球的青年被玻璃碎劃傷背部，需送院治理

Hotel ICON爆玻璃濺傷波友



【本報訊】一名倒楣波友昨日在尖沙咀科學館道打籃球時，旁邊酒店有一塊幕牆玻璃爆裂落下「玻璃雨」，被碎片濺中背部受輕傷。警員事後封鎖現場調查，暫時無人被捕。

被玻璃碎片擊傷的籃球健將何×豪（廿三歲），送院敷藥後已出院。現場為科學館道十七號唯港薈Hotel ICON，碎裂的一塊玻璃幕牆，約三米高、一米半闊，屬強化玻璃。

昨日下午四時許，在酒店廿樓一幅玻璃幕牆突然爆裂，碎片如雨跌落街，部分跌落大廈旁一個籃球場，當時場上有多名波友打籃球，事主倒楣冷不提防，背部被部分玻璃碎片擊中割傷，報警求助。救護員到場將傷者送往伊利沙伯醫院治理，警員將酒店對開一段道路暫時封閉，以防再有玻璃從大廈高處跌落。

唯港薈Hotel ICON為理工大學斥資設立的教學研究酒店，斥資十三億元興建，在今年四月底開幕，是本港首間非牟利教研酒店，校方預料每年可供一百名理大學生實習。酒店樓高廿八層，首十層為理大酒店及旅遊業管理學院，其他樓層為酒店設施，有超過二百六十間房，每晚房租約一千八百至二千元，收費與區內酒店相近。校方預計酒店四分之一客源來自學校本身，用以接待來港出席研討會的教授。