

# 古陶瓷收藏家 胡平 及其藏品

倪振良

近年來，中國長三角核心城市上海崛起了一位重量級古陶瓷收藏家，他的收藏品種涵蓋單色釉、青花、多色釉方面；年代從春秋、戰國至唐、宋、遼、夏、元、明、清歷朝歷代，林林總總、大大小小藏品不下一萬二千件。這位收藏家更在收藏理念上具有獨特的思考，寫有《我與古陶瓷》、《感悟古陶瓷》專著，受到了海內外諸多媒體和專家學者的關注。據媒體報道，不少文物收藏界專業人士認為：如果要在中國長三角地區評選「民間古瓷收藏第一人」，則非此人莫屬。他就是資深古陶瓷收藏鑒賞家、中國長三角收藏研究會榮譽理事胡平。

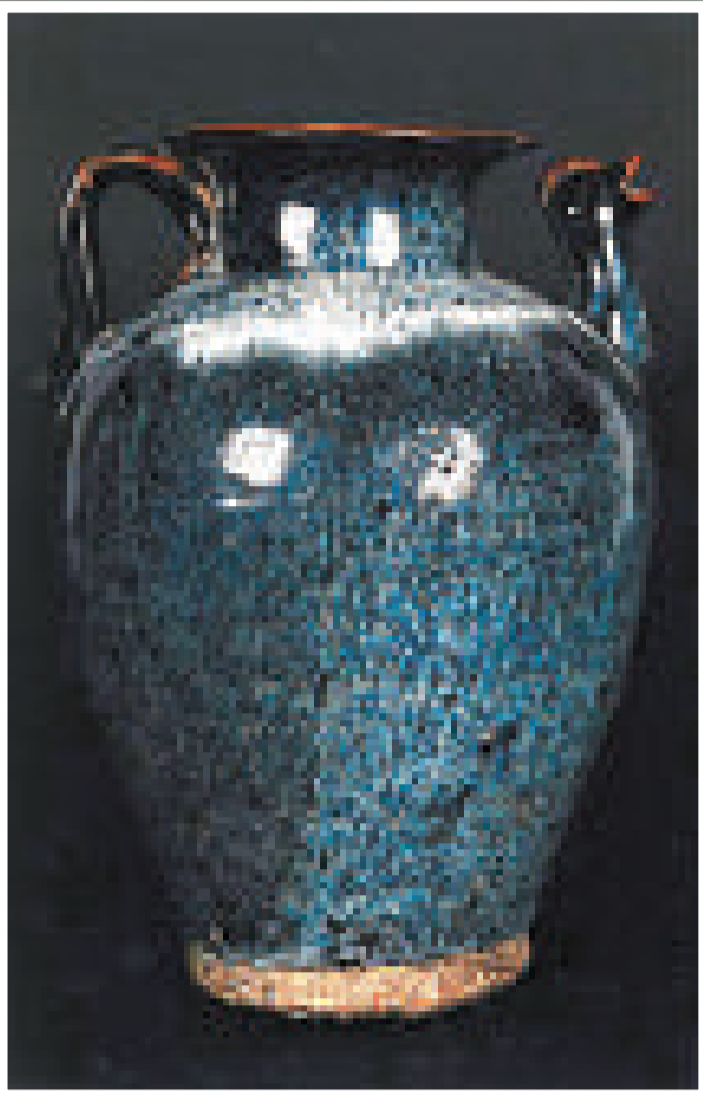
胡平坦言：我的嗜好，首先得益於松江歷史文化的滋養。他從收藏第一塊古陶瓷碎片至今，已整整經歷了近三十個年頭。他的家鄉松江現在是上海的一個區，但在從唐代至清末漫長的歷史上，松江則是松江府治所在地，是上海古代政治、經濟和文化中心，具有極其深厚的文化積澱。至今走在松江老城的街道上，仍然能夠感受到「唐宋元明清，從古看到今」的懷舊魂魄。五光十色的古人遺物，斑駁陸離的文物古蹟，閃爍飛動的歷史碎片，組成了滾滾滔滔、活龍活現的中華文明史長河，無時無刻不在薰陶、滋養、助推着他，胡平順手推舟、自然而然地從對散落在河岸路邊的瓷片的收集研究，進而矢志不渝地邁上了收藏中國古陶瓷的艱辛道路。

從一塊塊瓷片中辨別各個時代陶瓷在造型、胎骨、施釉以及紋飾諸方面的異同，這是胡平掌握古陶瓷知識並形成「實踐第一」收藏理念的重要歷程。當然，胡平的豐富鑒賞知識更多是得益於閱讀圖書館中有關古陶瓷文獻，連續好多年，他一有空就去當地的圖書館，經常如飢似渴地閱讀、鑽研，這使他具備了能夠結合研究瓷片進一步掌握古陶瓷鑒定要訣的能力。

胡平又說，真正能夠成為收藏家的關鍵還是跑市場。他認為：「無論是研究瓷片還是向書本學習，這些都是收藏的初級階段，只有到市場上去經受考驗，並且只有在市場的得失成敗這個過程中，你才能真正領會我國古陶瓷學問的博大精深，才能真正感受到要成爲一個收藏家是多麼不容易。」在衆所周知的「魚龍混雜」的市場中，胡平練就了自己的一雙慧眼，而且總結出了目前爲衆多收藏人士嘖嘖稱道的「六多」經驗，即多看書、多實踐、多比較、多請教、多總結、多看假貨。其中「多看假貨」一條尤其爲胡平所強調，他多次提醒收藏同仁：「缺了這一條，其他五條也就形同虛設了。」

胡平還說，名師的指點、提攜則是收藏家飛躍、昇華的要領。業界名家是成功的燈燭，胡平善拜名師。如內地文物鑒賞領域的權威人物李知莫、王殿英、黃家祥、維蓮、唐愷，正是在他們的悉心指授下，胡平對古陶瓷的理解也從感性認識躍上了理性認識的新台階，尤其是他們強調理論和實踐相結合、重視實戰和市場歷練的理念對胡平教益極大，而胡平的實戰能力也從此得到了極大提升。

胡平擁有了上述成就收藏家的諸多要素，致使他對中國古陶瓷研究博大精深，同時成就了他面廣量大的古瓷收藏，其中有不少精品、珍品閃爍在他燦若繁星的古瓷收藏中。2011年暮春季節，在上海中福古玩城舉行的鑒賞古瓷論壇上，著名鑒賞家維蓮，專場展示介紹了胡平的十件藏品。國家文物鑒定委員會專家王殿英，三星堆文物考古研究院考古隊隊長黃家祥，中國長三角收藏研究會會長、央視《國寶檔案》特約專家唐愷出席了論壇，中華世紀尋寶萬里行組委會副主席、國家一級古玩字畫藝術品鑒定估價師維蓮主持論壇。論壇所展示的古陶瓷精品均由著名收藏家胡平提供，一下轟動了古玩城。業經內地資深鑒賞家鑒定論證，其中部分藏品已由《新民晚報》「國家藝術雜誌品味典藏」和香港鳳凰網作了專題介紹。選擇要展示，以饗讀者。



遼代雞首壺

雞首壺盛行於西晉至唐代，是我國古陶瓷中最具有特色的器型之一，胡平所藏黑釉窰變雞首壺，高26厘米，口徑12厘米，扳與口沿齊平，雞首高昂。整器施黑釉並加入其他色釉，釉層甚厚且多縮釉孔，窰變呈現出乳白、天藍色，燈光映射下光色絢麗，變幻莫測。此器業經內地著名古陶瓷鑒定大師鑒賞，定名為遼代雞首壺。



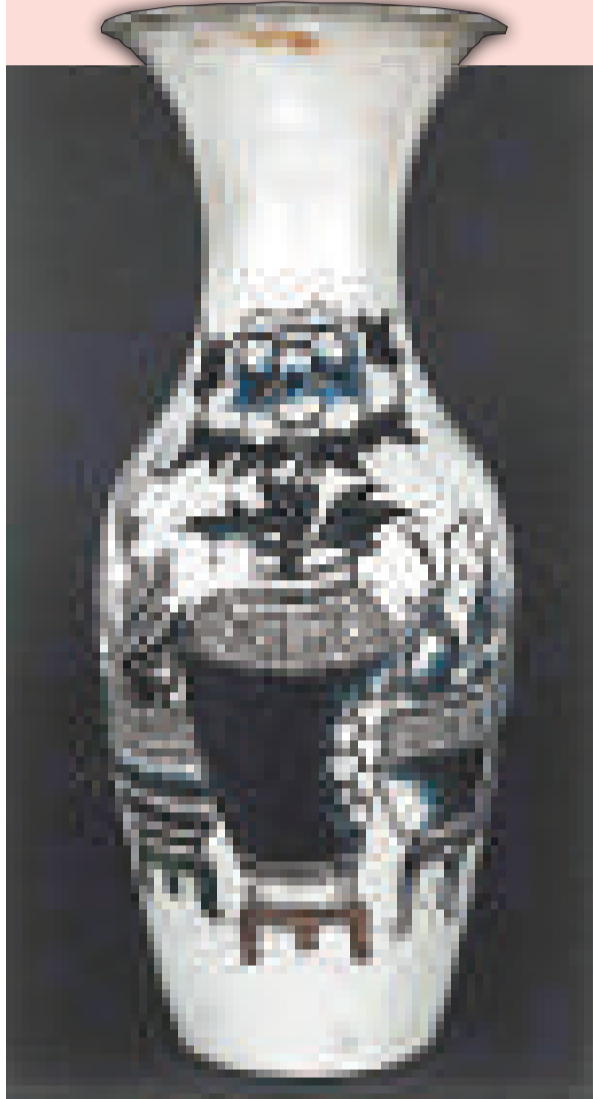
南宋影青蓮瓣紋折沿碗

這件南宋影青蓮瓣紋折沿碗，整器高8厘米，口徑7.3厘米，足徑5厘米。器表施青白釉，釉層較厚，釉層間氣泡較多。胎白堅致，扣擊之聲清越。器表有蓮瓣刻花裝飾，刀法自然靈動，質樸大氣。內底簡筆刻畫兩水禽，類鴛鴦，作悠閒戲水狀。口沿斜折，使造型變化富韻味。值得一提的是這件碗的釉色是真正典型的青白色（也稱影青），而且器表施釉均勻，青白釉呈色穩定，具有溫潤如玉的藝術效果，而這正是確定它製造年代的重要依據之一。因為南宋景德鎮窰的突出成就就是熟練掌握了強還原焰技術，這也是燒製出典型青白釉瓷器的關鍵條件。此碗業經內地知名文物鑒賞家確認為是南宋至元初的景德鎮產品，是並不多見的典型的青白釉瓷器，具有較高的文物價值和研究價值。



遼代赤峰窰剔刻纏枝牡丹花紋掬壺

該掬壺高28厘米，口徑9.5厘米，底徑7.5厘米。胎質較一般同類產品爲細，釉色青中泛黃，有細碎開片，腹部剔刻纏枝牡丹紋並施黑彩，肩部也滿施黑彩。內壁無釉，短流單耳。從纏枝牡丹紋樣和短流造型以及整器形制來看，此壺燒造年代當在遼代中晚期。



青花加彩花瓶

青花加彩花瓶是一件比較少見的康熙時期景德鎮產品。此花瓶通高48厘米，口徑19厘米，腹徑18厘米，底徑13厘米，口呈喇叭形，頸部略長，肩部至底足逐漸收斂，整個器形顯得敦厚而穩重。花瓶胎骨堅實而細膩，糯米白，青花呈色艷麗明亮。瓶上所繪圖畫一半爲盆栽梅、蘭及折枝牡丹，盆沿有回紋圖案，顯得新穎別致不同凡響。瓶的另一半繪有一叢蘭草，筆意灑脫豁達。細審此瓶，可見口沿外、頸部內外和腹下部近底足處都有較明顯土蝕痕跡，可見此瓶是早年曾入土埋藏的鐵證。



明早期釉裡紅龍紋大罐

高46cm，口徑30cm，底28cm，寬52cm。

大罐胎骨粗實，底足爲平切狀，周邊火石紅自然分開，底部盤泥條狀明顯，釉裡紅發色深沉而穩定，釉面滋潤又開片狀，頸部和底部繪有海水和如意雲紋，肩部繪有仰蓮紋（中間是暗八仙），中腹繪有四爪龍，神態威武，筆觸自然靈動，富有生氣，縱觀該件大罐，器形規整大氣，紋飾富有明人繪畫的風格和特徵。充分體現出明洪武至永樂年間釉裡紅燒製工藝的精美特點，是十分難得的珍品，市場收藏價值極高。

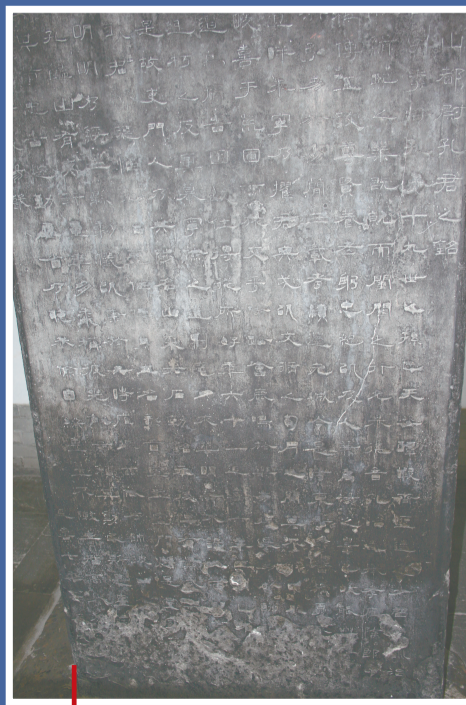


遼書碑刻



宋·行草碑

## 山東曲阜孔子廟藏歷代石碑（一）



山都尉孔君銘刻



明·胡一允詩碑