

視藝傳真

中日藝術家敦煌展岩彩畫



▲臨摹《花卉圖》(日本京都妙心寺) 紙本礦物色 2001年 馬強



▲臨摹《女史箴圖》 紙本礦物色 2000年 正垣雅子  
▶《水光》 紙本礦物色 2006年 西田眞人

▲觀衆在展場觀看岩彩畫 朱生雲攝



「敦煌意象——中日岩彩畫展暨敦煌藝術傳承與當代岩彩畫創作國際學術研討會」正在敦煌研究院敦煌石窟文物保護研究陳列中心舉行。來自敦煌研究院的專家、日本京都市立藝術大學教授宮本道夫、日本東京藝術大學美術館館長岡出、中國內地及台灣地區的七十多名藝術家、美術史學者日前出席了「敦煌意象——中日岩彩畫展」開幕式。

礦物顏料不易變色

岩彩畫是指使用礦物顏料繪畫的一個畫種。與其他顏料相比，礦物顏料不易變色。用礦物顏料作畫，在中國古代有着悠久的傳統，千年的敦煌石窟壁畫就是其典型。

該畫展由敦煌研究院和日本京都市立藝術大學聯合主辦，共展出中日藝術家作品六十九幅，包括中日畫家用岩彩臨摹的敦煌及絲綢之路其他石窟壁畫，兩國藝術家精心摹繪的敦煌藝術、龜茲藝術和日本古代藝術作品的摹本，以及近年來岩彩畫的創新作品。展覽至十月九日結束，是中日岩彩畫規模最大、參展作品最多的一次。

敦煌研究院院長樊錦詩表示，她期望通過這次展覽和研討會的召開，能夠進一步深入探尋岩彩藝術與敦煌藝術的關係，使岩彩藝術的創作更好地汲取敦煌藝術的營養，擴大敦煌藝術的影響



▲中日藝術家在「敦煌意象學術研討會」上合照

陳海濤攝

力，進一步促進中日兩國藝術家之間的交流，對中日藝術家繼承、借鑒古老的敦煌藝術，探索傳承與創新之道路，推動當代藝術的創作發揮積極的作用。湖北美術學院院長、中國美協壁畫藝術委員會主任唐小禾認為：岩彩畫在中國歷史悠久，以敦煌壁畫為代表的中國古代壁畫又是以岩彩畫的方法、材料技法來完成的，有獨特的美學意義。他續說，二十世紀日本以平山郁夫等為代表的一批藝術家會將岩彩畫推向了高峰，參加此次展覽的日本岩彩畫家同樣擁有很高的水平，而在中國，一些優秀的藝術家也正在致力於岩彩畫的復興，從參加此次畫展的作品來看，起點很高。

敦煌藝術無分國界

宮本道夫說，岩彩畫在唐代隨着佛教文化一同傳入日本，中日美術史發展到今天依然有必要構建新的交流合作關係。

敦煌研究院美術研究所所長侯黎明介紹了在敦煌舉辦本次畫展的各種機緣，強調敦煌研究院美術研究所自世紀四十年代起至今，一直進行敦煌壁畫、彩塑的臨摹複製、研究和創作工作。無獨有偶，日本京都市立藝術大學的師生對東方古代繪畫進行長期深入的研究和摹寫。兩個不同國度的藝術家，卻在

同一文化的脈絡中，共同探尋着傳統藝術的精髓和意蘊。

自一九四四年敦煌藝術研究所成立以來，敦煌研究院幾代敦煌藝術家和學者創作了包括一批岩彩畫作品在內的優秀作品。

近年來，敦煌研究院舉辦或參與舉辦了一系列以敦煌壁畫臨摹與岩彩畫創作作品的藝術展示活動，為這次「敦煌意象——中日岩彩畫展暨敦煌藝術傳承與當代岩彩畫創作國際學術研討會」的召開奠定了良好的基礎。

敦煌研究院於二〇〇七年首次舉辦「敦煌壁畫藝術繼承與創新國際學術研討會暨段文杰先生從事敦煌藝術保護研究六十年」學術活動，同時舉辦了美術所臨摹展、創作展、圖片展等，在中國美術界和文物界獲得了良好的反響；二〇〇八年於中國美術館舉辦「盛世和光」敦煌藝術大展；二〇〇九年在上海大學美術學院美術館舉辦了「東方岩彩」畫展；二〇一〇年六月在日本京都藝術大學美術館舉辦了「溯源岩彩」畫展；二〇一〇年九月在廣州美術學院美術館舉辦了「東方色彩，中國意象」岩彩畫展。

本報記者 柴小娜

韓國當代藝術家聯展



◀李二男，人與自然的循環，錄像裝置

為了配合韓國駐港領事館主辦的「韓國十月文化節」，Moon Gallery特別呈獻「視覺——韓國當代藝術展」，該展覽將推介五位著名當代韓國藝術家：李二男、金仲植、權汝鉉、李旺容及許填的作品。他們來自不同的背景，以不同的媒體演繹最新的作品，分別為：錄像、油畫、陶瓷及水墨畫創作。

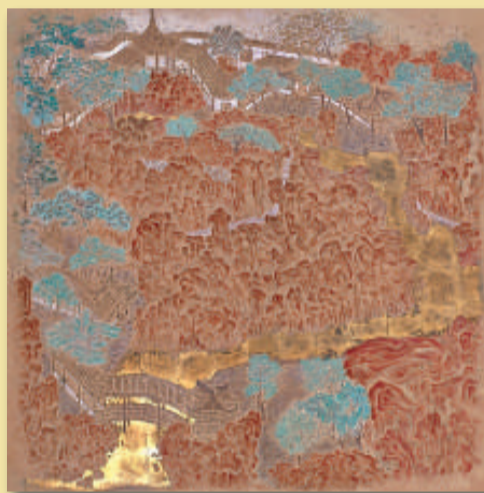
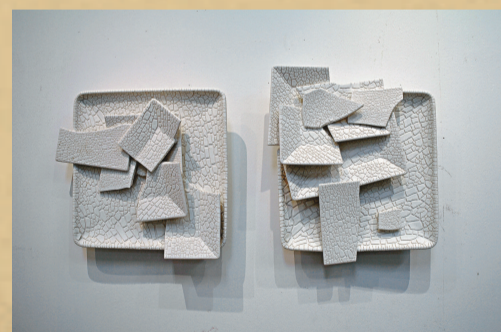
李二男為錄像藝術家，他用錄像重新詮釋傳統水墨畫，為錄像水墨畫定下全新的標準。

普普藝術家金仲植重新探討文化及傳統價值的關係。畫家/行為藝術家權汝鉉的畫作反映了韓國人的自我的內心世界。而陶瓷藝術家李旺容將傳統陶瓷解構再重組，營造出意想不到的效果。作為韓國最有影響力的藝術家之一，許填融合了傳統及現代水墨畫，重新解構傳統觀念，把突破性的作品展現觀眾眼前。

「視覺——韓國當代藝術展」將五位獨當一面的韓國藝術家一次介紹給香港觀眾，展期由十月七日至三十一日。展覽開放時間：早上十一時至下午六時（星期日及公眾假期休息），Moon Gallery位於上環皇后大道西111號華富商業中心地面1號舖。查詢電：28581771。



▲權汝鉉，韓國美人圖，油畫  
▲李旺容，花的形象，陶瓷



▲《天上人間》 亞麻布礦物色金屬箔 2011年 苗彤



▲敦煌研究院敦煌石窟文物保護研究中心外牆掛着展覽的宣傳條幅  
▲臨摹《麻布着色吉祥天女像》 紙本礦物色 1980年(八世紀奈良時期)

朱生雲攝 宮本道夫

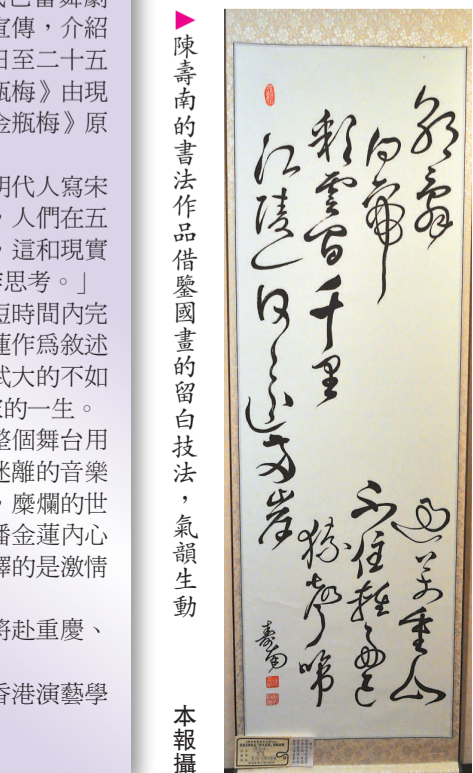
美專校友聯展飲水思源



何秉棠的作品《驕陽》(右)與《靜待》(左) 本報攝

【本報訊】記者李夢報道：彌敦道四百三十八號，油麻地舊區一幢不起眼的灰色小樓。沿逼仄樓梯行至三層，見兩側牆上貼的盡是書畫、師生合影和展覽海報。這裡，有一所香港美術專科學院，由畫家陳海鷹創立於一九五二年。數十年來往來的學生裡，有的做老師，有的專注寫畫，甚至

有外國人慕名而來，隨中國老師學西畫。紀念校長回顧風雨。如今，六十年過去，早期學員已近耄耋，卻依然筆耕不輟。這些白髮老者，日前與美專後輩學員小聚，各自帶來近作，集成一場名為「飲水思源」的聯展，紀念校長陳海鷹，也回顧美專一個甲子的風雨。香港書法愛好者協會會長余寄樵特意趕來，會會老友，也為展覽捧場。他回憶自己與陳海鷹近半個世紀的相交「深如海」，說陳海鷹和美專師生長年熱心文藝，賣畫籌款，為本地書畫活動出力頗多。現年九十一歲的余寄樵說，當年他參與「香江七老書畫展」時還是個「後生仔」，如今見到本港藝文活動後繼有人，感到欣慰。他希望類似的回顧展能接續辦下來，讓舊生新生多聚聚聊聊，也為眾人提供一個展出作品的平台。策展人之一、陳海鷹夫人見到舊交開朋借畫展機會相聚，也覺得開心，希望一班師生的情誼可得延續。題材不拘風格多元。今次展出的作品中，題材不拘，風格亦多元。有人物油



陳壽南的書法作品借鑒國畫的留白技法，氣韻生動 本報攝

【本報訊】記者李夢報道：彌敦道四百三十八號，油麻地舊區一幢不起眼的灰色小樓。沿逼仄樓梯行至三層，見兩側牆上貼的盡是書畫、師生合影和展覽海報。這裡，有一所香港美術專科學院，由畫家陳海鷹創立於一九五二年。數十年來往來的學生裡，有的做老師，有的專注寫畫，甚至

有外國人慕名而來，隨中國老師學西畫。紀念校長回顧風雨。如今，六十年過去，早期學員已近耄耋，卻依然筆耕不輟。這些白髮老者，日前與美專後輩學員小聚，各自帶來近作，集成一場名為「飲水思源」的聯展，紀念校長陳海鷹，也回顧美專一個甲子的風雨。香港書法愛好者協會會長余寄樵特意趕來，會會老友，也為展覽捧場。他回憶自己與陳海鷹近半個世紀的相交「深如海」，說陳海鷹和美專師生長年熱心文藝，賣畫籌款，為本地書畫活動出力頗多。現年九十一歲的余寄樵說，當年他參與「香江七老書畫展」時還是個「後生仔」，如今見到本港藝文活動後繼有人，感到欣慰。他希望類似的回顧展能接續辦下來，讓舊生新生多聚聚聊聊，也為眾人提供一個展出作品的平台。策展人之一、陳海鷹夫人見到舊交開朋借畫展機會相聚，也覺得開心，希望一班師生的情誼可得延續。題材不拘風格多元。今次展出的作品中，題材不拘，風格亦多元。有人物油

畫，有草書，也有靜物素描。美專第一屆畢業生、香港中文大學專業進修學院國畫導師梁榮特別欣賞陳壽南展出的兩幅書法作品。兩幅均為草書，均以唐詩入題，布局採用國畫的留白技法，令作品讀來氣韻生動。陳壽南的書法作品中有唐代山水詩的意境，張若瑟的《衙前圍村(圍村小巷)》和蕭志剛的《驕陽》則寫實意味頗濃。在油畫《驕陽》中，蕭志剛畫的是束着短辮子的少女，他的另一幅鉛筆素描中，則有個歪戴帽子的、一臉稚氣的少年。鍾意寫景的張若瑟某次去衙前圍村寫生，日落時分路



▲美專校友與嘉賓在聯展開幕式後合影

本報攝

過一段窄巷。夕陽，將巷子裡的老房舊瓦，暈染出一種別樣的生動。張若瑟鍾意這種轉瞬即逝的美，他的另一幅水彩作品中，有湖有岸泊着的船，也有清晨的柔軟陽光。除張若瑟外，參與此次聯展的美專校友如胡凱評、蕭志剛和郭漢泰等，亦將在聯展結束後，於今年十月至明年一月間，相繼在美專舉辦個人作品展。香港美專校友「飲水思源」藝術展正在彌敦道四百三十八號香港美專陳海鷹藝術紀念館展出，展期至二十四日。欲了解展覽詳情，可瀏覽美專網頁：www.ART.edu.hk。



◀日落時的窄巷，在張若瑟的《衙前圍村》中，有轉瞬即逝的美 本報攝

今日文化節目精選

- 康華粵劇團晚上七時半在高山劇場公演《穆桂英戰洪州》。
- 演藝鋼琴音樂會下午六時半在演藝學院演奏廳舉行，免費入場券在開場前半小時於該院票房派發。
- 法蘭克·蓋瑞「無界為界」展覽正在太古坊康和大廈1樓ArtisTree舉行至十月二十七日。
- 「銳角：珠三角新晉藝術家巡迴展2011」在浸會大學傳理視藝大樓顯明均展覽廳展出，展期至十月二日。
- 方蘇畫展「辛亥百年現代路」在香港大學圖書館地下舉行至十月十五日。
- 「老學寄興——馬季明教授珍藏書畫拓本」展覽在中文大學文物館舉行至十二月三十日。