



中信國安葡萄酒業股份有限公司
CITIC GUOAN WINE INDUSTRY CO., LTD.

— 倡領產地生態消費 —

NIYA 尼雅

品質源于生態

尼雅產地生態葡萄酒

每一滴尼雅均來自新疆天山北麓小產地生態葡萄園
先天產地生態，絕少病虫害，避免农药残留



「天宮一號」四大使命

為未來中國空間站奠基

太空架天宮

【本報訊】針對「天宮一號」飛天後主要有哪些任務，中國航天專家表示，「天宮一號」肩負着四大任務，包括空間交會對接，完成飛船與「天宮一號」組合體的控制和管理，姿態和軌道的控制、艙內的大氣環境控制等以及再生生命保障（障）實驗等，最終目的是為中國未來建造空間站奠定技術基礎。

綜合中新社報道，「天宮一號」是迄今為止中國壽命最長的低軌道飛行器，可以說是個簡易的空間實驗室。「天宮一號」採用實驗艙和資源艙兩艙構型，全長10.4米，艙體最大直徑3.35米，起飛重量8.5噸，設計在軌工作壽命2年。其中，實驗艙可供2-3名航天員駐留，前端安裝被動式對接機構，用於支持與飛船實現交會對接；資源艙為目標飛行器提供動力能源。「天宮一號」發射後，神舟八號、神舟九號、神舟十號飛船將依次發射與「天宮一號」進行交會對接。

中國航天科技集團公司五院空間實驗室系統副總設計師白明生表示，「天宮一號」四大任務具體內容分別為：一是與神舟飛船配合，完成空間交會對接；二是完成飛船與「天宮一號」組合體的控制和管理，包括姿態和軌道的控制、艙內的大氣環境控制等；三是開展相關實驗，包括空間科學實驗、空間醫學實驗、再生生命保障（障）實驗等；四是進行空間站的技術驗證，為中國未來建造空間站奠定技術基礎。

陸海天基測控飛行

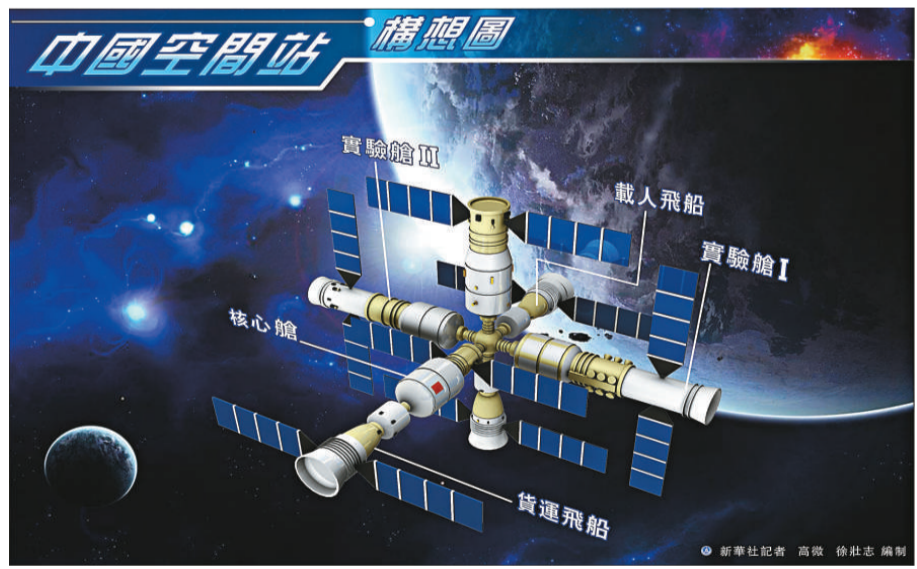
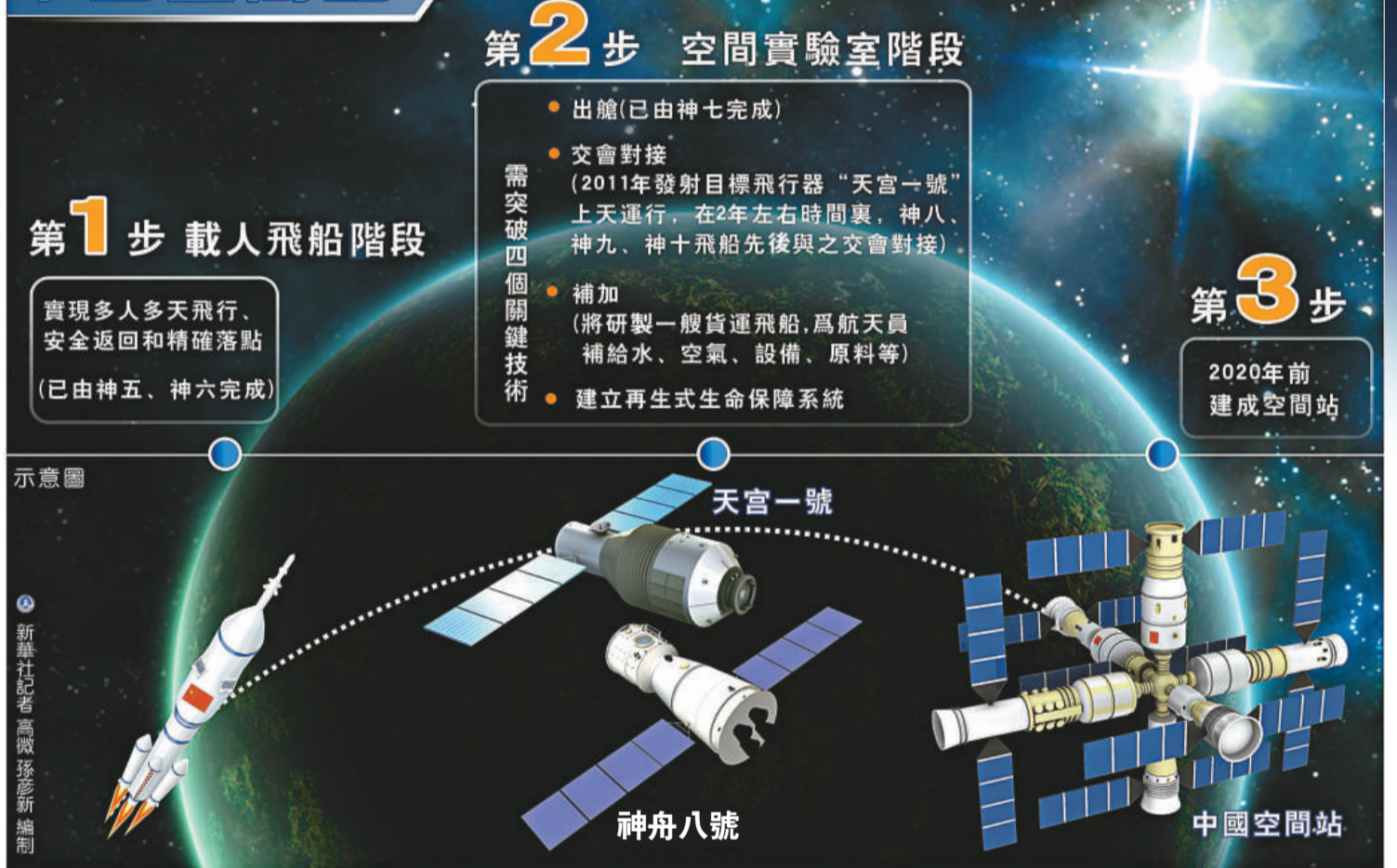
中國載人航天工程副總指揮、解放

軍總裝備部副部長牛紅光27日表示，實施「天宮一號」/「神舟八號」交會對接任務，將由「天鏈一號」中繼衛星、中外16個陸基測控站、遠望號航天測量船及北京航天飛行控制中心、西安衛星測控中心組成陸、海、天基測控網，完成飛行任務的測量、控制與通信支持。

中國工程院院士、中國航天科技集團公司神舟飛船首任總設計師戚發軔指出，中國載人航天工程目前正在實施「三步走」戰略的第二階段，這個階段叫空間實驗室階段，是為建立空間站突破關鍵技術做準備。此階段要突破四大關鍵技術：一是航天員太空出艙，神舟七號飛船已經圓滿完成；二是空間交會對接，要靠兩個飛行器來完成，「天宮一號」作為目標飛行器，神舟飛船作為追蹤飛行器，將共同來完成交會對接任務。另外兩項關鍵技術是「補加」和「再生式生命保障系統」。

戚發軔稱，所謂補加，就是說人在空間站工作要消耗許多東西，地面要給送上去，中國目前正在研製貨運飛船就是為此做準備，而再生式生命保障系統，即空間站內的空氣、水能等循環利用。「只有這四項技術解決了，中國才有能力建造空間站」。

中國空間站 未來發展趨向



女航天員誕生記

本報記者 張靖唯

特稿

自從楊利偉乘坐神舟五號進入太空後，中國是否會產生第一位進入太空的女航天員，一直備受外界關注。

2009年中國公布了選拔女性航天員計劃，隨後從15名空軍運輸機駕駛員中選定2名女航天員，這標誌着中國實施載人航天工程以來，首次選拔女航天員。

中國空間技術研究院研究員龐之浩認為，培養女航天員有利於我國未來載人航天的發展，及航天醫學研究的發展。女性航天員具有自身優勢，更有耐心、工作比較細、更適應太空微重力環境等，且在太空飛行，會有寂寞感、孤獨感，女航天員能起到調節氣氛的作用，俗話說「男女搭配，幹活不累」。

此外女航天員適合做一些細緻的科學實驗，如觀察植物生長，另外心靈手巧的她們，能在操縱航天空間機械臂等工作上，幹得十分出色，在交會對接任務中出力。

挑選耐力和適應性優良者。這些「標準」落實到具體選拔工作中就是一道道門檻。空軍總醫院全軍臨床航空醫學中心主任醫師劉紅巾介紹，僅初選時所做的檢查就有100多個大項目、上千個小項目，三代以內直系血親不得患有嚴重病症，甚至齙齒、灰指甲、咽喉炎、鼻炎、藥物過敏等。因為在地面上看似小小的「瑕疵」，到太空後就可能釀成大禍。

除了女性要當航天員需要過關斬將外，最好還是已婚媽媽。目前選定的兩名女航天員均已婚，且已生育。為何中國首位女航天員要先當母親再上天呢？

龐之浩說，航天員選拔時，要求駕駛飛機飛行時間基本上要在1000小時以上，而要完成這個飛行時間，飛行員本身年齡就不可能太小。另外，把已婚生育作為一個選拔條件，顯然是為了規避太空飛行對女航天員生育的影響。

按照慣例，2009年「入學」以來的航天員們，將同其他男性航天員一樣，訓練標準也一致。還要經歷8大類50多門課程，與讀大學本科的時間一樣，通過4年艱苦訓練，才能飛天。

目前令人關注的是，中國女航天員將以什麼方式在太空留下足跡呢？

【本報北京二十七日電】

中國航天員可望長駐太空

【本報記者賈磊北京二十七日電】中國載人航天工程於2006年決定成立空間實驗室系統，目的在於掌握交會對接技術、開展空間技術和應用實驗，並為空間站奠定技術基礎。中國載人航天工程也由此增加至八個系統，開始向建立自己的空間站，實現航天員長期駐留太空的目標邁進。國際空間實驗室發展歷程也表明，空間實驗室是掌握空間站技術的必經之路。

迄今為止，國際宇航界出現過多個實驗室，較為知名的有前蘇聯「禮炮-1」至「禮炮-5」，美國的「天空實驗室」都具有自主在軌運行支持功能，分系統配置齊全，像「天空實驗室」和「禮炮」系列，在軌壽命長達數年，最長駐留甚至可達百天以上，結構、熱控、姿態和軌道控制、通信與跟蹤、數據管理、電源、環境控制與生命保障、艙外活動、居住設施等系統一應俱全。

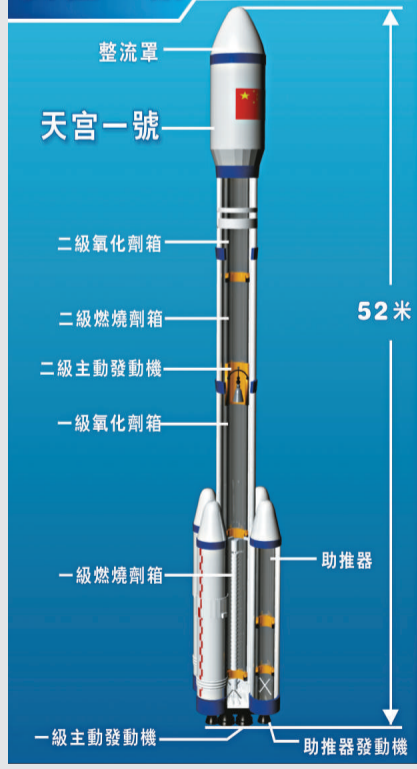
另一類空間實驗室的系統並未配置齊全，僅作為其他航天器的搭載或大型空間站的一個艙段開展在軌科學實驗。這一類空間實驗室包括歐洲的「空間實驗室」、「哥倫布艙」和日本的「希望」號實驗艙。

而在國內，空間實驗室更像試驗性的空間站，以突破和驗證空間站關鍵技術為主要任務，是具有相對較短壽命的低軌道中小型載人航天器。

業內人士指出，前蘇聯的發展循序漸進，重點突破核心艙技術；美國的發展方向缺乏連貫性，後來在研製空間站時技術準備不足，最終還要與俄羅斯合

作借助和採用有關經驗技術，特別是核心艙技術；歐洲和日本則通過國際合作實現有限的技術發展。「天宮一號」的發展類似「禮炮」和「天空實驗室」，其先進主要體現在高度的集成性。通過「天宮一號」，為未來中國自主建立空間站奠定基礎。

【本報記者賈磊北京二十七日電】



氣象局「保駕護航」

【本報記者張靖唯北京二十七日電】空間環境狀況的準確預報對於「天宮一號」任務的圓滿完成至關重要。目前氣象部門正密切關注發射場未來幾天天氣情況，利用全新的「集合天氣預報系統」進行實時監測和預報，為飛行任務「保駕護航」。

記者從中國氣象局獲悉，國家空間天氣監測預警中心將在太陽活動、空間

輻射環境、地磁活動、粒子沉降、電離層騷擾和碎片空間分布的預報和警報方面開展工作，對「天宮一號」的飛船發射、飛船在軌運行和飛船返回提供空間天氣保障服務。

國家空間天氣監測預警中心對「天宮一號」加強了空間天氣保障服務，主要包括四個方面：空間天氣專報；實時軟件；空間天氣警報；用戶定制服務。

期待酒泉再飄香

記者手記

由東向西，越接近酒泉，機翼下的色彩越發綠意盎然。灰黃色的戈壁沙漠，青色的祁連山，看到沙漠中開始出現連綿的綠色，於是整座酒泉城赫然在目，正是視覺上的一種享受。飛機降落在嘉峪關機場，北方青山的腳下，正是記者此行的目的地——東風航天城。

2008年，有本報同事在現場直擊神舟七號發射升空的震撼一刻，那一次記者曾驅車數百里在酒泉市和額濟納旗之間做外圍報道。此次跟隨國務院新聞辦組織的境外媒體採訪團，故地重遊，也終於有幸一窺世界三大載人航天港之一的東風航天城，現場目睹中國首次空間交會對接任務「天宮一號」的發射。

華燈初上的酒泉，與3年前一樣的繁華。老城中心，是巍峨的鐘樓，向四方伸展出通衢大道。酒泉四周雖為戈壁荒漠環繞，整潔的街道會令初到者驚訝，通透的藍天也像是這西域邊陲獨有。「天宮」發射又逢酒泉當地一年一度胡楊節，國慶前夕赴酒泉轉下敦煌旅遊的遊人接踵而來，多重因素交織令酒泉本地各大賓館告客滿。

經一晚休整後，28日早，採訪團將趕赴東風航天城，參觀載人航天發射場，採訪各大系統負責人，交會對接任務總指揮部將於當天下午首次舉行新聞發布會，此次出征的長二F火箭燃料加注也將開始。

相傳一代名將霍去病，西征凱旋後將漢武帝御賜兩罐美酒傾倒入山泉，與千萬將士分享，以示非己一人之功，「酒泉」因此得名，亦蘊涵勝利、慶功之意。中國載人航天工程自1999年神舟一號發射以來，七戰七捷，曾經神秘的東風航天城也名聞天下。如今，「天宮」征空在即，作為一名見證者，惟有期待和祈願慶功的美酒再飄香。

【本報酒泉二十七日電】



▲傳說中的酒泉依舊有汨汨而出的泉水 賈磊攝