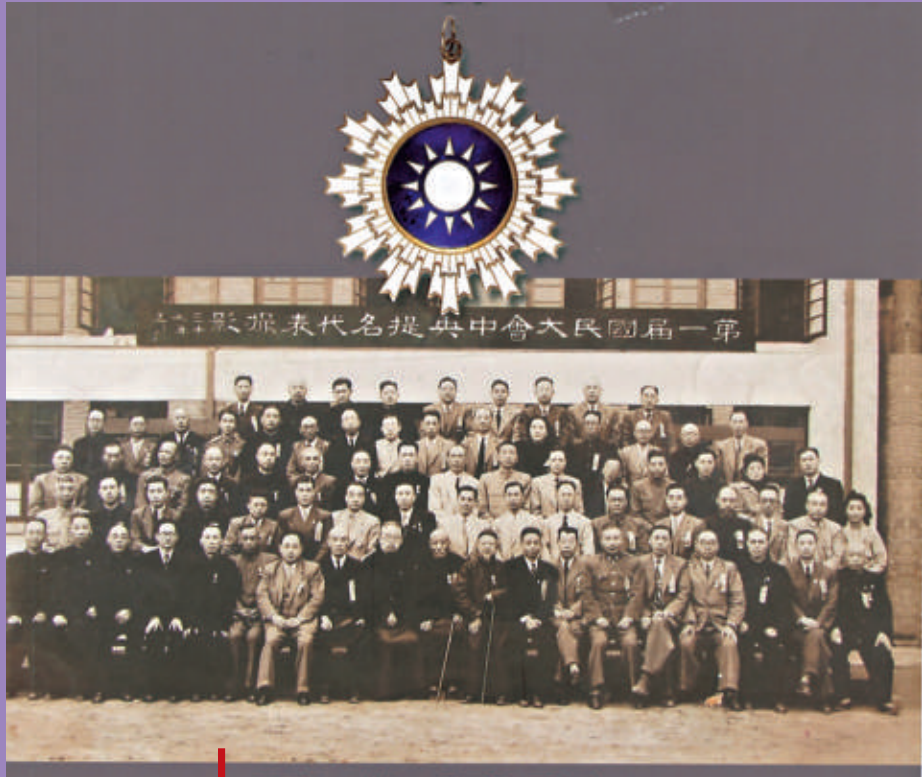
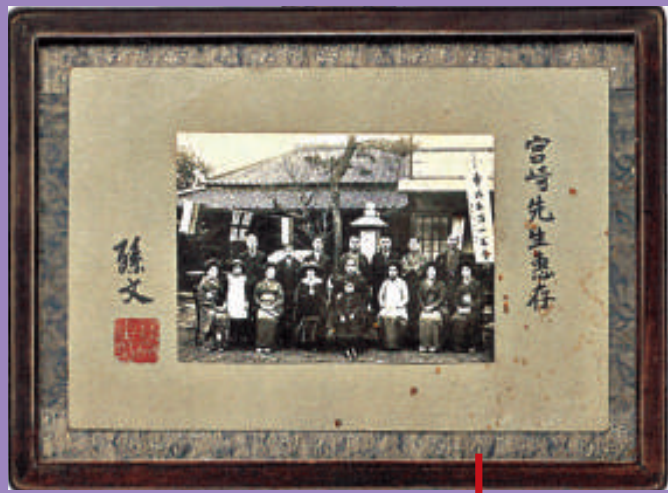


紀念辛亥革命100周年 辛亥藏珍



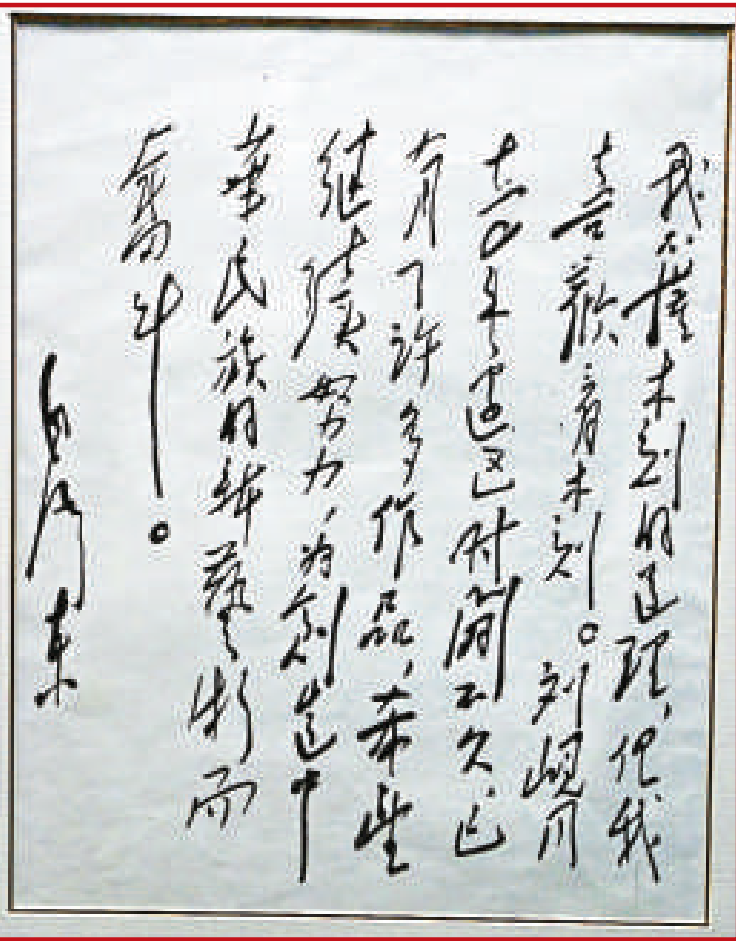
第一屆國民大會中央提名代表攝影



孫中山題字的照片



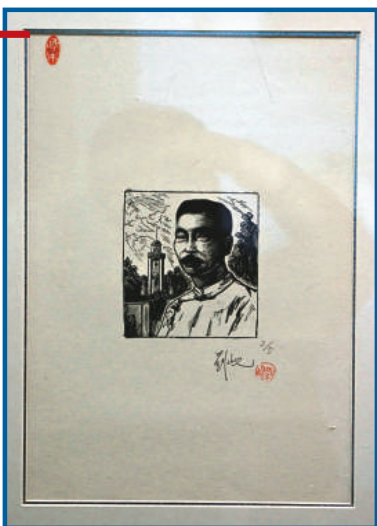
國民黨鋼盔 連防毒面具 連除毒包



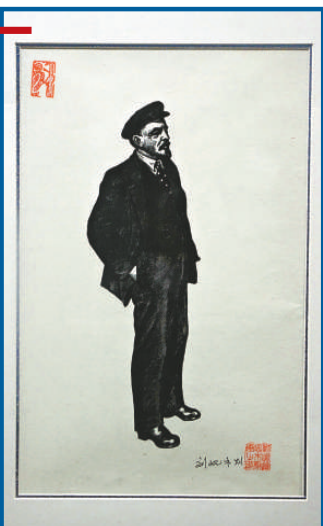
毛澤東為藝術家的題字



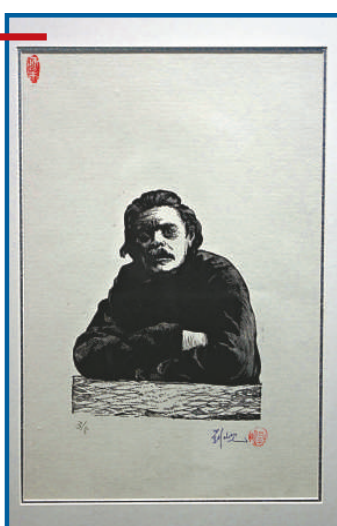
馬克思



魯迅在廈門



列寧



高爾基



劉岷 (1915-1990) 是中國新興木刻運動的先驅和開拓者，「五四」新文化運動以來近百年版畫史上著名的藝術家，為中國現代版畫藝術做出了不可磨滅的卓越貢獻。劉岷的家屬兩次向河南省美術館捐贈他的版畫作品、國畫作品、木刻原版等。河南省美術館館藏劉岷版畫作品展正在河南省美術館舉行，展出劉岷家屬兩次捐贈給河南美術館的數百幅版畫作品和原版。

出生於河南蘭考劉岷，青少年時期求學於開封、北平、上海。15歲自學木刻，隨後得到魯迅的直接教誨與熱心培養，使年輕的劉岷具備了革命文藝戰士必備的新文藝思想與木刻基本技巧。

1932年劉岷在開封舉辦的「王澤長木刻炭畫展」，是中國版畫史上的第一個個人畫展。由於魯迅的扶持和鼓勵，19歲的劉岷已成為當時我國文化藝術界一顆耀眼的新星。劉岷所投身的新興版畫運動是中國現代文藝革命的一座豐碑，新興版畫和中華民族的解放事業及廣大人民群眾的命運緊密相連。

1937年抗日戰爭爆發，劉岷立即終止在日本的學業，慨然回國，投身

劉岷版畫和原版 捐贈河南美術館

本報記者 楚長城、趙志真



新四軍，他懷著滿腔愛國熱情，以刻刀做武器，舉辦戰地畫展，組織抗日救亡宣傳活動。1939年劉岷奉調延安魯迅藝術文學院美術系任教，培養出許多優秀的美術家。1939年11月，毛澤東為劉岷題詞。這是毛澤東僅有的一次談及木刻藝術，也是專為藝術家個人的一幅題詞。

新中國建立後，劉岷在擔負行政領導工作的同時，仍然勤奮創作。20世紀五、六十年代，劉岷的創作進入鼎盛期。一幅幅形神兼備具有人文氣息的人物肖像；富有裝飾性和人生哲理的寓言、童話、民間故事插圖；飽含精神意蘊和詩情並茂的花卉；以及傳達人民心聲的生活圖景……都是劉岷在夜半人寂、斗室孤燈下秦刀完成的。

1958年，應邀為郭沫若《百花齊放》詩集配圖101幅，被評論界認為「是堪稱大師的標誌」，成為令人敬仰的人民藝術家。

劉岷握刀向木60年，淡薄名利，潔身自處，全身心傾注創作。他刀法嫺熟爽健，線條剛柔相濟，形象逼真且以刀傳神。他一生致力於版畫藝術表現力的不懈探索，將西方雕刻、繪畫技巧與中華民族藝術傳統的精華有機結合，極大地拓展了黑白木刻的表現空間。

他刀法嫺熟爽健、圓潤灑脫，線條剛柔相濟、隨類賦形，構圖嚴謹而不失豪放，形象逼真且以刀傳神。運用自如地通過點、線、黑白光影構成，使作品達到思想內容與藝術形式的完美統一。尤其是劉岷爐火純青的木版木刻技法，形成了他獨樹一幟的藝術風格和美術境界，創造了中國版畫史上獨異的一章。

他遵從魯迅教導「擇取中國的遺產，融合新機」，堅持現實主義創作，讓版畫的內容與形式、題材與風格、思想與技巧在更深廣的層次上得到和諧的統一，也因此確立了劉岷在中國版畫史上無可替代的獨立地位。60年間他用數以千計的刻作，描繪出生動的中國社會圖景和祖國優美的自然風物，傳達著鮮明的時代精神。其數量之豐、內容之廣，實為罕見。

劉岷對人生對藝術始終懷著一顆赤子之心。在他生命即將走到盡頭的最後20天裡，雖已無力握刀，但卻無法割捨與之生死相依的藝術。正如他臨終前幾日所曰：「我愛藝術勝過生命」。

1997年9月，遵照劉岷遺願，劉岷的夫人王卓君和女兒王人殷將劉岷的版畫作品111幅、國畫作品10幅、木刻原版18塊（幅），無償捐贈給家鄉河南。9月24日，王卓君老人和他的女兒王人殷，還有劉岷的外孫女王佳殷再次向河南省美術館捐贈劉岷的版畫精品和木刻原版100多幅，以及劉岷使用過的刻刀、墨滾等創作工具。

捐贈儀式由河南省美術館主持，劉岷的女兒王人殷親切感人的致辭，深深打動了在場的觀眾。河南省美術館書記代表河南省美術館接受捐贈，館長化建國向王人殷頒發了捐贈證書。

化建國說，這是河南省美術館接受的第二批劉岷版畫作品，因其數量多、影響大，成為該館的鎮館之寶，對該館的典藏工作有著劃時代的意義，也為河南省美術館收藏、研究和對外交流工作起到了推動作用。