

深中通道敲定橋隧方案

投資324億 最快2015年動工

備受關注的深圳至中山跨江通道（深中通道）推薦方案終於敲定，計劃採用東隧西橋方案，而非以往熱捧的「公（路）鐵（路）合建」隧道過江方案。通道全長51公里，其中22公里的海中橋隧工程投資便達324億元，較舊方案概算總投資不超150億元，激增一倍以上。通道現正進行環評，力爭2014年通過中央批覆，2015年12月開工，工期預計6年。

【本報記者方俊明廣州六日電】

據廣東省交通廳官方網發布深中通道環評公示書顯示，工程起點位於深圳寶安區西鄉，與機荷（寶安機場至龍崗荷坳）高速對接，終點在中山港口鎮新隆立交，與中江高速對接。

八車道時速可達百公里

據了解，推薦方案路線全長約51公里，全線將採用「雙向八車道高速公路」技術標準，設計時速100公里，路基寬度41米，特大、大橋19座共42703米，海底長隧道一座共6720米。全線劃分跨海橋隧、深圳側接線、中山側接線和南沙連接線四段工程。

事實上，除了最終敲定的「東隧西橋」方案外，在工程可行性研究報告中還提出包括「全橋方案」、「東橋西隧方案」以及「長隧方案」，但沒有出現過往受到熱捧的「公鐵合建」的隧道過江方案。

其中，海中橋隧工程全長22.09公里，投資額高達324億元人民幣，採用橋隧組合方案，共設兩處通航孔，穿越深圳機場支航道與礮石水道處採用「海底沉管隧道」，隧道總長6.72公里，兩側分別設置一座625米×150米的人工島，伶仃西水道採用橋樑跨越，推薦方案一採用主跨為1638米的懸索橋，方案二採用主跨1180米斜拉橋方案。而橫門東水道橋樑採用「240米+480米+240米」雙塔鋼箱樑斜

【本報記者袁秀賢廣州六日電】在廣州生活的廣東籍女子溫語軒（化名）今天向廣州市越秀區人力資源和社會保障局遞交投訴狀，投訴一間港商在廣州的分公司在招聘時性別歧視，要求依法立即制止並糾正對方的歧視行為，並作相應行政處罰。

「對方也表明說我的確非常優秀，而且認為我在銷售方面很有進取心，為什麼因為我是一個女生就拒絕了我的求職呢？」溫語軒向記者表示。

2011年畢業於華南師範大學本科畢業生的溫語軒，近日在智聯招聘上找到一個香港公司的招聘廣



明年初完善可行報告

廣東省交通廳有關負責人今天受訪表示，深中通道項目醞釀熱議至今已逾10年時間，在2010年下半年終於進入項目前期工作階段，省交通集團、省政府相繼成立「深中通道項目前期工作辦公室」、「深中通道前期工作協調小組及協調小組辦公室」，全面推進深中通道前期工作。去年2月，省政府常務會議更明確提出爭取「十二五」期間開工建設的目標。

應聘感遭性別歧視 廣東女子投訴港商

告，投了簡歷。但過了幾天，還是沒有收到任何回覆，於是她打電話詢問。

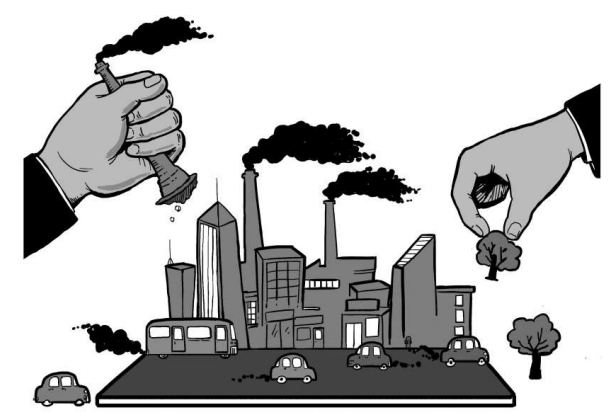
據她表示，對方公司人事部魏小姐表示，已看過簡歷，但稱有關職位只招男生。儘管溫語軒一再

分擔虎門大橋壓力

【本報記者黃仰鵬深圳六日電】深中通道建成後，從深圳寶安駕車半個小時便可直達中山。業內人士認為，深中通道有利於合理分擔虎門大橋和虎門輪渡的過江交通壓力，將成為連接珠江口東西兩岸的重要通道。

深圳交通部門人士表示，深中通道工程可行性研究報告中提出了4種線位方案，經過專家比選後，最終選擇了東隧西橋方案，即「先下海再上橋」。環評公示書指出，深中通道工程選址選線合理，符合區域建設發展規劃，項目建設可行。

有業界人士稱，現時深莞惠與珠中江兩大經濟圈直接交通往來仍需繞行至虎門大橋或虎門輪渡通行，未來港珠澳大橋建成後，由於受到通行政策的影響，其主要服務於珠江口西岸兩側城市與香港間跨江交通，不能解決珠江口東西兩岸的交通需求，深中通道建成後將能為虎門大橋和虎門輪渡緩解交通壓力。



▲廣東省率先印發省級主體功能規劃，意味著該省將告別「唯GDP論」，更重視環境保護

粵推主體功能區規劃

分四級保護環境 政府不用GDP考核

【本報記者袁秀賢廣州六日電】廣東省即將告別「唯GDP論」的發展模式。根據最新印發的《廣東省主體功能區規劃》，全省將劃分為四類區域，即「優化開發」、「重點開發」、「生態發展」（即限制開發）和「禁止開發」，對自然生態實行分等級保護。

《規劃》規定了5個考核標準，且按不同區域而有所差異。具體而言，重點生態區生態保護得愈好、財政獎勵愈多，即使是優化和重點開發區，亦弱化對經濟增長速度、招商引資、出口等指標的評價。

廣東省是全國首批印發省級主體功能規劃的省份之一。參與評審的廣東省政府發展研究中心副主任李惠武表示，《規劃》是減少對GDP依賴的舉措，告別唯GDP論，向結構優化轉變，推動產業升級換代。他指出，廣東省過去非常看重追求GDP，但隨着經濟發展，廣東本身土地有限，不能無限發展，要向結構、效益求增長越來越迫切。根據《規劃》，生態發展和禁止開發區域佔全省面積逾六成，政府不用GDP考核，以保護生態角度考核。

從根本扭轉生態環境惡化

對優化開發區域，即珠三角核心區，包括廣州、深圳、東莞等地區。該區域強調優化經濟結構，重點發展高科技產業及現代服務業。實行轉變發展方式優先的績效評價，強化對經濟結構、資源消耗、環境保護、自主創新等指標的評價，弱化對經濟增長速度、招商引資、出口等指標的評價。

據悉，截至2010年，全省建設用地面積為18485平方公里，開發強度為10.29%，其中深圳、東莞均超過40%。該省部分地區的人口和經濟布局與當地資源環境承載能力不相適應，面臨生態保護和環境治理巨大壓力，必須從根本上扭轉生態環境惡化的趨勢，真正實現綠色發展。

值得一提的是，把主體功能區建設主要目標的完成情況，納入對地方黨政領導班子和領導幹部的綜合考核評價結果。有專家認為，推進主體功能區建設，是廣東在探索科學發展過程中的一個重大突破。《規劃》將通過不同的政策引領和績效評價體系，引導廣東各地逐步告別不計代價單純追求經濟增長的發展模式。

閩八年後建成海洋經濟強省



▲福建為大陸海岸線第二長的省份，海洋資源十分豐富。圖為美麗的閩東牛郎崗海濱浴場

閩省有海域面積13.6萬平方公里，比陸域面積大12.4%，大陸海岸線居全國第二位，海峽、海灣、海島優勢突出，港口等資源十分豐富。其中，深水岸線居全國首位，近海生物種類居全國前列，海洋礦產、能源及濱海旅遊資源十分豐富。這些，都是當今海洋世紀最重要的發展資源。不久前閩省出台了《關於加快海洋經濟發展的若干意見》，提出了到2020年全面建成海洋經濟強省的目標。

本報記者 史兵報道



▲位於江陰港的福州保税物流園區已獲批為整車進出口口岸

福建省發展改革委有關負責人日前在接受記者採訪時說：「海洋是福建發展的優勢所在、潛力所在、未來所在。加快海洋經濟發展，是拓展福建發展新空間、培育新的經濟增長點的必然要求，是轉方式調結構、推動福建產業轉型升級的現實選擇，對於提升福建綜合實力、推進科學發展跨越發展，將發揮重要作用。」

三個階段發展目標

閩省在《意見》中首先提出，要以科學開發利用為重點，優化海洋經濟布局，完善沿海港口規劃及配套設施，構建現代海洋產業體系，加強海洋科技創新，強化海洋生態保護，目標是將福建建設成為海洋經濟強省，成為深化兩岸海洋經濟合作的核心區、全國海洋科技研發與成果轉化重要基地、具有國際競爭力的現代海洋產業集聚區、全國海灣海島綜合開發示範區、推進海洋生態文明建設先行區和創新海洋綜合管理試驗區。



▲福州（江陰）新港集裝箱物流園區

閩省海洋經濟發展的目標分為三個階段：第一階段是：2013年全面啟動試點工作，要在科學規劃和合理開發利用海洋資源、創新海洋管理體制等方面取得重大進展。

第二階段是：到2015年，全省海洋生產總值達到7300億元，佔全省地區生產總值的28%以上，年均增長速度比全省地區生產總值快3-4個百分點；港口經濟的支撐作用顯著增強，現代海洋產業體系基本建立，海洋三次產業比例調整為4：44.5：51.5；科技創新能力明顯提升，建成全國科技興海示範基地；海洋資源開發利用和綜合管理水平顯著提升，海洋生態環境明顯改善。

第三階段是：到2020年，全面建成海洋經濟強省，海洋經濟布局顯著優化，形成綜合競爭力強的現代海洋產業體系，海洋教育水平、人才實力和科技創新能力居全國前列，近岸海域生態環境保持優良。

沿海六市一區定位

福州市：加快建設「海上福州」，科學有序推進海岸、海島、近海、遠海開發，加快發展臨港工業、海洋新興產業、現代海洋服務業、現代海洋漁業，完善涉海集疏運網絡，着力建設海洋生態文明區。
廈門市：全力打造東南國際航運中心，將建設成航運服務、市場交易、貨物中轉的區域性航運中心，中高端國際航運資源配置中心、國際一流的郵輪母港、自由貿易園區的示範區、對台航運先行區的東方名港。
泉州市：高起點、高標準發展海洋經濟，將力爭建成海西重要的臨港工業基地、海洋交通物流樞紐、文化旅遊中心、現代海洋漁業基地、全省乃至全國具有競爭力的海洋高新技術產業先導區。
漳州市：豐富的海域資源為漳州發展海洋經濟奠

陸海統籌優化布局

圍繞科學開發利用海峽、海灣、海島三大優勢資

源，閩省規劃了構建「一帶、雙核、六灣、多島」的海洋開發格局。

一帶：即海峽藍色產業帶，是主體。作為人類賴以生存發展的最重要的居住地，海岸帶是經濟資源開發利用強度最大的區域。閩省將以推進沿海產業群、城市群、港口群「三群」聯動發展為重點，將福建海岸帶打造成若干高端臨海產業基地和海洋經濟密集區為主體、具有區域特色和競爭力的海峽藍色產業帶。

雙核：是建設的突破口。福州和廈漳泉兩大都市區產業基礎好、科研力量強，港口和集疏運體系較為完備，應當充分發揮產業、人才等優勢，形成引領海峽藍色經濟試驗區建設、帶動周邊地區發展的兩大海洋經濟核心區域。

六灣：是開發的重點。海灣歷來是臨港產業的集中地、城市化的重要平台、人口趨海轉移的承接地。閩省海灣資源豐富，要堅持優勢集聚、合理布局，依託環三都澳、閩江口、湄洲灣、泉州灣、廈門灣、東山灣六大海灣，加快建設具有較強競爭力的六大海洋經濟密集區。

多島：以保護開發為依託。海島是海洋經濟的重要組成部分，隨着國家海島保護法的實施，海島正進入合理開發利用的新階段。閩省面積超過5000平方米的海島有1374個，居全國第二位。要加快平潭、東山等重點島開發和無居民海島的有序開發、有效保護，建成各具特色的功能島。



崛起海峽西岸