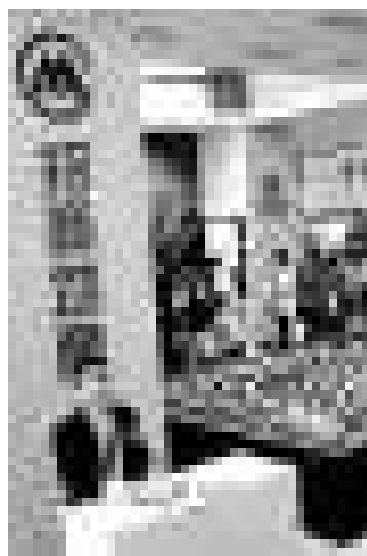


招商地產擬購大股東土地



招商地產(右圖)(000024)昨晚發布公告稱,公司控股股東招商局蛇口工業區有限公司分別與公司下屬公司深圳招商房地產有限公司、深圳蛇口海上世界酒店管理有限公司、深圳金城融泰投資發展有限公司簽訂《土地使用權確認合同書》,交易總額約39.77億元(人民幣,下同)。該股昨日收報23.07元,漲1.63%。

據公告,全資子公司深圳招商地產擬購買蛇口工業區持有的海上世界片區編號為K304-0003、K302-0009、2011-003-0007地塊的土地使用權,地塊出讓總面積為7.04萬平米,建築總面積為14.44萬平米,地塊成交總價為29.59億元。

控股子公司海上世界酒店擬購買蛇口工業區持有的海上世界片區編號為K302-0010地塊的土地使用權,地塊出讓總面積為2.37萬平米,建築總面積為4.29萬平米,地塊成交總價為6441萬元。

此外,控股子公司金城融泰購買蛇口工業區持有的海上世界片區編號為2011-003-0008地塊的土地使用權,地塊出讓總面積為1.87萬平米,建築總面積為7.12萬平米,地塊成交總價為9.54億元。

公司稱,大股東適時出讓土地使用權給公司,不僅擴充了公司的土地資源,且進一步豐富公司經營性物業的種類。上述項目的開發建設,將促進公司在海上世界片區持有物業及待售住宅項目的價值提升,也將促進公司長期戰略目標的實現。

五糧液擬參股設財務公司

五糧液(000858)昨晚公告表示,公司計劃與第二大股東四川省宜賓五糧液集團及其下屬6家子公司、農銀國際控股共同出資設立財務公司。五糧液將出資7.2億元(人民幣,下同),佔該財務公司36%。該股昨日收報27.71元,上漲0.91%。

五糧液表示,公司參股籌建財務公司的出資額的7.2億元,僅佔公司今年半年度總資產396.66億元份額的1.82%,佔貨幣資金231.91億元份額的3.10%,不會對公司正常生產經營構成影響。

公告稱,新設公司暫名為四川省宜賓五糧液集團財務有限公司,註冊資本為20億元。財務公司的經營範圍為對成員單位辦理財務和融資顧問、信用鑒證及相關的諮詢、代理業務等。除五糧液外,五糧液集團公司出資7.5億元,佔股37.5%;五糧液集團公司其餘下屬6家子公司共出資1.4億元,佔股7%;農銀國際出資3.9億元,佔股19.5%。

滬三宗產權成交額超億

【本報記者倪晨上海二十三日電】據上海聯合產權交易所發布的數據顯示,滬產權市場本周交易指數最高1185.24點,最低906.19點,周最大波幅279.05點。交易所研究中心高級經理楊清稱,本周交易所有3宗掛牌項目的成交額均超過億元(人民幣,下同)。

據悉,社會服務業以周成交5宗項目,涉資4.97億元,位居交易所周成交榜首位;而製造業及房地產則分別以3.36億元與2.85億元位居交易榜第二、三名。掛牌金額榜方面,資產管理業本周以16.5億元的新推掛牌額位居第一,房地產、製造業及社會服務業的周新推掛牌額,亦分別達到8.39億元、7.68億元與3.90億元。

楊清透露,本周市場內有3宗掛牌項目的交易額逾億元,其中「上海鵬欣國際家紡投資建設有限公司85%股權,及轉讓方對標的公司部分債權」轉讓項目,最終以46296.01萬元成功交易,而北京某央企出讓的「上海納鐵福傳動軸有限公司10%股權」轉讓項目,則被上海某國有參股企業以31125萬元購得。

玻璃期貨交易系統將測試

鄭州商品交易所昨日發布公告稱,為確保場內席位與遠程席位在增加玻璃期貨合約後下單、撤單、成交回報、各種查詢及行情顯示等功能的正確性,該交易所決定於二〇一二年十一月二十七日,以及玻璃期貨上市前一個交易日閉市後進行交易系統測試。



►玻璃期貨的現貨倉庫 互聯網

好淡糾結 周漲不足1% 「塑化劑」風波落地 酒類股強勢反彈

A股昨日僅在開盤時略有停頓,此後一路走高,盤終收漲0.58%。值得注意的是,本周好淡雙方在2000點位置反覆拉鋸,股指呈現「漲跌相間」格局,周漲幅亦只有0.63%。分析指出,本次上揚屬短期超跌反彈,力度有限。預計未來大盤仍維持弱勢平衡格局。

本報記者 李靈修

截至昨日收盤,滬綜指報2027.38點;深成指報8114.74點。兩市全天共成交714.21億元(人民幣,下同),較上一交易日略有放量。中小板指數報3878.38點,漲0.19%,創業板指數報651.43點,跌0.06%。

受市場熱議個股酒鬼酒(000799)昨日復牌後,股價如市場預計一字跌停,報收42.82元,單日市值蒸發約15.47億元。出人意料的是,受「塑化劑超標」影響連日下行的釀酒板塊則出現反轉。開盤時釀酒板塊還領跌兩市,但隨後便強勢反彈,除酒鬼酒(000799)外,其餘個股全線飄紅,位居漲幅板塊第一。其中,莫高股份(600543)漲停,青青稞酒(002646)、通葡股份(600365)等漲幅居前。

酒鬼酒復牌後跌停

日信證券資深投資顧問王懷亮對此表示,目前「塑化劑」風波已有初步結果,對其他釀酒類個股來說,屬於利淡「落地」,因此整個板塊實現較強反彈。但他同時指出,市場對於白酒行業看法仍有爭議,預計未來轉向該板塊的資金比較有限,而這種狀況可能延續到明年上半年。

盤面上看,除釀酒板塊大幅走高外,塑料製品、金融、酒店旅遊、煤炭、農林牧漁、電力、有色等均走強,環保、儀器儀表、紡織機械等小幅下跌。概念股方面,水利建設、電子支付、稀土板塊漲幅居前,食品安全、自貿區、蘋果概念等走弱。

值得注意的是,兩市股指本周都創出年內新低,滬綜指低見1995點,深成指則探至7954點,一周分別上漲0.63%及下跌0.04%。從走勢來看,大盤呈現「僵局」態勢,尤其是滬綜指方面,好淡雙方在2000點位置反覆拉鋸,股指陷入「一日走高,一日下跌」的怪圈。

大盤呈「僵局」態勢

申銀萬國分析師魏道科指出,A股短期技術指標超賣,加之成交量屢創低量,人們對政策面也有良好的預期,股指在猶豫不決中試圖反彈,不過分別在2034點和8157點「裏足不前」。目前看不出淡方未來能有多大的作為,市場做多的積極性似乎也相當有限。

對於未來走勢預期,東北證券分析員沈正陽表示,後市判斷在2000點附近以震盪格局為主。雖然上市公司盈利下滑的問題或將在明年得到有效控制,但當

曹鳳岐:股市已成「圈錢」市場



▲曹鳳岐呼籲加強資本市場制度建設

【本報記者蔣敏、楊家軍鄭州報道】北京大學金融與證券研究中心主任曹鳳岐二十三日在第八屆大河財富(中國)論壇上表示,中國資本市場現急需加強信息披露制度、改革發行與交易制度、建立合理的分紅制度及完善退市制度。

曹鳳岐指出,目前市場對股市有三大困惑:一是中國經濟近十年來高速增長,為何中國股市熊冠全球?二是A股十年間均處於2000點水平,股指呈現「零漲幅」態勢;三是郭樹清入主中國證監會一年來,出台了幾十項改革新政,為何股市反應平平,包括最近出台的差別化紅利稅政策,很多人認為是利好,結果市場仍低迷。

值得注意的是,本月減持股份數量超過1000萬的有6家公司,名列前三甲的公司是羅頓發展、東北製藥、山西證券。其中,前二名減持的公司都出現第一大股東的身影。

大股東減持不手軟

羅頓發展本月合計減持3835萬股,涉及市值2.18億元,由公司第一股東海南黃金海岸集團有限公司及其一致行動人海口國能投資發展有限公司通過5次減持所致。值得關注的,在十四日和十五日大股東及一致行動人合計減持2195萬股的同時,實際控制人羅衡機電公司分別以平均價格5.48元和5.55元接盤,涉及市值約1.2億元。目前,第一大股東及一致行動人持公司股份分別為8517.89萬股和61.44萬股,佔比19.40%、0.14%。

此外,東北製藥第一大股東東北製藥集團有限公司於十一月九日以協議轉讓的方式減持股份3338萬股,按8.35元的平均價計算,市值約為2.79億元。十

大小非減持按月增三成

根據近一個月統計數據顯示,A股市場共有86家上市公司減持2.38億股,環比上升34.62%,涉及市值20.85億元(人民幣,下同)。其中,創業板第一批原始股解禁已快滿月,股東強烈的減持潮逐步顯現,紅日藥業、寶德股份和北陸藥業股東率先減持。

創業板成重災區

由於紅日藥業原始股東入股成本很低,公司上市之後股東們的財富明顯升值,紅日藥業的二名高管股東成爲首批減持者。十月三十日解禁當天公司監事伍光寧減持6.79萬股,套現金額約230萬元,十一月中旬又減持股份32.5萬股,套現金額約1079.84萬元,目前該監事已累計減持39.29萬股,套現1309.84萬元。而另一名董事曾國壯在十一月八日通過大宗交易減持50萬股,套現金額約1579萬元。

類似情況也出現在其他創業板公司,如寶德股份和北陸藥業分別被減持50.63萬股和16.14萬股,套現417萬元、205.54萬元。

吳曉求籲放開養老金入市

▲滬指震盪走高升0.58% 新華社

滬深股市昨日表現				
	收市指數	漲跌點數	漲跌幅(%)	成交金額(億元人民幣)
滬綜指	2027.38	+11.77	+0.58	382.78
深成指	8114.74	+67.22	+0.84	331.43
滬深300	2192.68	+15.13	+0.69	—
滬B	218.45	+0.08	+0.04	3.46
深B	608.08	+7.63	+1.27	1.30

前市場悲觀情緒濃厚,對中期可能的轉好還無法達到一致的判斷。另一方面,臨近年關企業對資金的需求上升,而市場的供給又明顯強於需求,流動性的弱平衡已被打破,進一步加大市場的壓力。

魏道科亦表示,後市反彈困難重重。首先,市場換手率較低,成交量縮減,制約着反彈動力。目前滬深兩市單日累計不足800億元,這樣的能量似乎難以產生大行情。再次,本周的創新低之後的反彈,伴隨着對利好政策的預期,若尚無實質性的利好因素,謹防反彈遇阻回落。他預計,滬綜指在2000點左右還會抵抗一些時間,好淡在此位置附近可能還有爭奪,但中期調整的格局暫無明顯改觀的跡象。操作中盡量不追漲,可用少量資金參與局部行情,見好就收。

A股目前處於「非理性」時期,一邊是政策面及經濟基本本面不斷放出利好消息,另一邊則成爲成交量低迷,指數屢創新低。中國人大金融與證券研究所所長吳曉求日前就此表示,應放開地方社保基金與養老基金的入市限制,用以激發市場活力。

吳曉求解釋稱,最近市場如此低迷,既與對經濟的過度悲觀預期有關,更與市場錯位的政策有關,當務之急是推出能使市場恢復平衡的政策。他續稱,從長期看,應該繼續深化各項制度改革來激發市場活力;從短期看,應吸引資金進入及放慢IPO審批速度,弱市中擴容速度應放慢,這樣才能激發市場活力。

此外,吳曉求亦指出,「當前市場已具備了投資價值,投資工農中建等大盤藍籌股應該沒有問題」。按照已實行的差別化股息紅利所得稅政策,持股一年以上,只用交5%,若現金分紅率達到40%,再融資就是「綠色通道」。他仔細算了一筆帳,假設用地方社保基金及養老金買入今年業績為0.8元(人民幣,下同)的工商銀行股票,據此計算,每股就有0.3元的分紅到帳,而目前工行股價為3.8元,收益率可達到8%,遠超地方社保基金、養老金存在銀行的收益率。

曹鳳岐認爲其癥結在於,「中國資本市場現在存在制度性問題」。他表示,這個市場是爲融資者設計的,而不是爲投資者設計的。二十多年來,很多企業從資本市場拿走了很多錢,但投資者在這個市場上回報甚低,因此這個市場則成爲了「圈錢」市場。對於解決方法,曹鳳岐建議,一要加強信息披露制度建設。上市公司要給投資者一個明確、詳細、正確的信息,讓投資者判斷是否值得投資,對虛假披露、內幕交易等嚴厲打擊;二要繼續改革股票發行和交易制度。交易首日進行漲跌停板限制,發行價漲15%就停牌,最後三分鐘不能放開;三要建立公平合理的分紅制度。中國的上市公司,非常公平的公司不懂得分紅,或者是不想分紅,「而強制性分紅政策出台後的分紅也是象徵性分紅。」四是完善退市制度。



▲紅日藥業解禁當天,股東高管們便迫不急待地減持。圖為公司上市時情景 互聯網

一月九日完成登記過戶手續,受讓方遼寧方大集團實業有限公司爲公司第三大股東;山西證券第三股東山西海鑫實業股份有限公司在十月份減持公司2330萬股後,本月又減持2339萬股,目前該股東已不再持有公司股份。

業內人士認爲,在巨大的財富效應下,創業板高管們可能會通過辭職的方式來規避監管規定,以實現盡早減持其股份的目的。

恆生AH股溢價指數 (11月23日)

即時指數	變動(點數)	變動(%)
96.22	-0.45	-0.47

A/H股價對照表 ↑港元=0.81161元人民幣(23/11/2012)

公司名稱	代號(H股/A股)	H股現價(港元)	A股現價(人民幣)	溢價(%)
浙江世寶	(01057/002703)	2.38	13.99	624.20
山東墨龍	(00568/002490)	2.66	10.13	369.20
儀化織	(01033/600871)	1.66	5.72	324.50
洛陽玻璃	(01108/600876)	1.55	5.20	313.30
南京熊貓	(00553/600775)	1.91	5.08	227.00
天津創業	(01065/600874)	1.81	4.79	226.70
昆明機床	(00300/600806)	1.75	4.42	211.20
東北電氣	(00042/000585)	0.92	2.24	200.00
北人印刷	(00187/600860)	2.58	5.88	180.80
洛陽鋁業	(03993/603993)	3.25	7.38	179.80
上海石化	(00338/600688)	2.23	5.03	177.90
經緯紡織	(00350/000666)	4.67	10.18	168.60
新華製藥	(00719/000756)	1.98	4.24	163.80

公司名稱	代號(H股/A股)	H股現價(港元)	A股現價(人民幣)	溢價(%)
海信科龍	(00921/000921)	2.64	5.46	154.80
重慶鋼鐵	(01053/601005)	1.15	2.37	153.90
廣州廣船	(00317/600685)	5.68	11.15	141.90
金風科技	(02208/002202)	3.02	5.34	117.80
東江環保	(00895/002672)	30.45	50.73	105.30
大連港	(02880/601880)	1.75	2.83	99.20
華電國際	(01071/600027)	2.30	3.67	96.60
中國北辰	(00588/601588)	1.75	2.74	92.90
大唐發電	(00991/601991)	2.73	4.06	83.20
中國鋁業	(02600/601600)	3.33	4.81	78.00
廣州藥業	(00874/600332)	13.04	18.35	73.40
克州煤炭	(01171/600188)	11.92	16.71	72.70
晨鳴紙業	(01812/000488)	2.75	3.84	72.00
中國中冶	(01618/601618)	1.57	2.03	59.30
四川成渝	(01007/601107)	2.46	3.13	56.80
上海電氣	(00272/601727)	3.19	3.92	51.40
紫金礦業	(00869/601899)	3.13	3.71	46.00
東方航空	(02670/600115)	2.71	3.12	41.80
中國遠洋	(01919/601919)	3.70	4.25	41.50
第一拖拉	(00038/601038)	7.11	7.88	36.50
深圳高速	(00548/600548)	2.87	3.16	35.70
中海發展	(01138/600026)	3.99	4.27	31.90
中海油服	(02883/601808)	15.06	15.81	29.30

公司名稱	代號(H股/A股)	H股現價(港元)	A股現價(人民幣)	溢價(%)
江西銅業	(00358/600362)	19.68	20.61	29.00
中海集運	(02866/601866)	2.13	2.21	27.80
華能國際	(00902/600011)	6.38	6.58	27.10
南方航空	(01055/600029)	3.47	3.38	20.00
安徽交通	(00995/600012)	3.88	3.77	19.70
廣深鐵路	(00525/601333)	2.60	2.50	18.50
中信銀行	(00998/601998)	4.01	3.66	12.50
金隅股份	(02009/601992)	6.48	5.91	12.40
東方電氣	(01072/600875)	13.56	12.28	11.60
中國國航	(00753/601111)	5.16	4.65	11.00
馬鋼股份	(00323/600808)	2.17	1.91	8.40
中煤能源	(01898/601898)	7.87	6.90	8.00
復星醫藥	(02196/600196)	11.04	9.65	7.70
廣汽集團	(02238/601238)	5.87	5.12	7.50
中國銀行	(03988/601988)	3.23	2.76	5.30
新華保險	(01336/601336)	24.20	20.64	5.10
比亞迪	(01211/002594)	19.54	16.48	3.90
中國石油	(00857/601857)	10.28	8.52	2.10
海通證券	(06837/600837)	10.40	8.61	2.00
聯想科	(01157/000157)	9.96	8.17	1.10
民生銀行	(01988/600016)	7.44	6.10	1.00
中國人壽	(02628/601628)	22.85	17.71	-4.50

公司名稱	代號(H股/A股)	H股現價(港元)	A股現價(人民幣)	溢價(%)
農業銀行	(01288/601288)	3.39	2.58	-6.20
滙豐動力	(02338/000338)	29.00	22.00	-6.50
交通銀行	(03328/601328)	5.64	4.22	-7.80
長城汽車	(02333/601633)	24.90	18.42	-8.90
工商銀行	(01398/601398)	5.24	3.85	-9.50
青島啤酒	(00168/600600)	42.00	30.59	-10.30
中國石化	(00386/600028)	8.38	6.06	-10.90
上海醫藥	(02607/601607)	14.92	10.59	-12.60
中國南車	(01766/601766)	6.71	4.72	-13.30
中信証券	(06030/600030)	15.20	10.70	-13.30
江蘇寧滬	(00177/600377)	6.97	4.90	-13.40
建設銀行	(00939/601939)	5.94	4.15	-13.90
招商銀行	(03968/600036)	14.48	10.03	-14.70
中國通訊	(00763/000063)	11.74	8.11	-14.90
中國太保	(02601/601601)	25.25	17.14	-16.40
鞍鋼股份	(00347/000898)	5.02	3.40	-16.60
中國神華	(01088/601088)	32.30	21.73	-17.10
中國中鐵	(00390/601390)	4.35	2.85	-19.30
中國鐵建	(01186/601186)	8.25	5.25	-21.60
安徽海螺	(00914/600585)	25.65	16.11	-22.60
中交建	(01800/601800)	6.95	4.35	-22.90
中國平安	(02318/601318)	59.40	37.12	-23.00