

滬畫家古鎮寫生登明信片



▲楊順泰創作的端本園一景

本報攝



▲上海畫家創作的《古鎮黎里》郵政明信片

本報攝

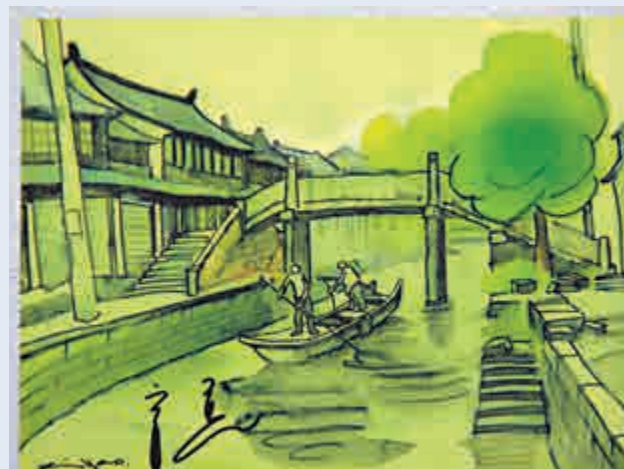
▶張安樸創作的紀念封

本報攝



▲陳燮君創作之明信片風景

本報攝



▲鄭辛遙創作之明信片風景

本報攝



▲給畫家「寫」入明信片的端本園實景

本報攝

【大公報訊】記者張帆上海報導：在周莊、西塘、同里等盛名光環中曾經名不見經傳的江南另一古鎮黎里，近幾年逐漸受到重視和關注。六月二十一日，一套由上海硬筆畫學會畫家們創作的黎里寫生作品，正式登上國家郵政明信片。明信片首發之日，更吸引了諸多郵迷冒雨採購，並排隊

等候畫家們簽名。這也是文化名人柳亞子故鄉黎里的風貌首次登上郵政產品。

結緣畫家組團寫生

黎里古鎮形成於南宋，至今已有八百多年歷史。舊時古鎮黎里和吳江同里，湖州織里，常熟古里，共稱江

南「四里」。古橋之多，河岸之美，為古鎮一絕，至今還保留弄堂一百多條、河埠頭和二百五十餘座，這在江南古鎮中是少有的。古鎮黎里人文薈萃，物產豐富，是一個典型的江南水鄉文化古鎮，被費孝通譽之為「水鄉明珠」。今年三月，黎里鎮被評為「全國歷史文化名鎮」。

建造專門工作室

上海硬筆畫學會理事李源德告訴記者，最為難得的是，在商業開發大潮下，黎里鎮沒有隨波逐流，鎮上的古文化風貌基本沒有遭到破壞。一次偶然的機會，他遊歷此地立刻被深深吸引，回滬後便向硬筆畫學會的藝術家們竭力推薦。在學會顧問周瑞金的帶領下，陳燮君、張安樸、鄭辛遙、楊順泰、陳逸鳴等先後來此。有時候乾脆住上幾天，專心取景寫生。畫家們均認為，與周邊古鎮相比，黎里鎮猶如「沉睡的美人」，無論是古園林還是江南水鄉的小橋流水都別有風韻，激發着他們的創作欲望。隨着黎里鎮實施的「古鎮新城」

開發計劃的推進，二〇一二年以來，共有十億元人民幣的資金被用於古鎮修繕保護，迄今為止有三十多個專案投入建設。應黎里當地邀請，上海硬筆畫學會還在此設立了創作基地，被選中成為創作基地的端本園等已經於去年完工。到六月底，黎里古街風貌一期修復工程接近尾聲，古鎮的舊時風貌初步呈現。而在繼續進行的開發工程中，也包括了為畫家們修建專門工作室。

李源德介紹，自首次組團前往寫生後，已多有佳作問世。有幾位畫家常常對着一處景致就能從早畫到晚，一畫就是幾幅，此次登上明信片的作品也是畫家們精挑細選的。其中，張安樸、楊順泰都是創作郵票和紀念封的名家。張安樸的鋼筆水彩畫線條流暢傳神，色彩清新豐富；楊順泰的作品舉重若輕，富有節奏；鄭辛遙的獨特視角和筆法簡約中又富含深意；陳逸鳴的油畫深厚、凝重又富有材質肌理。觀衆若是覺得明信片不過關，還可以前往端本園，欣賞更多上海畫家畫黎里的首批作品。

視藝傳真

Culture and Arts



▲《歌舞艷聲》(彩墨)

生前，經歷無數世態炎涼，身後，客死異鄉成就斐然。潘玉良，一個出身卑微命運坎坷的女子，用不屈不撓的生活熱情燃燒了自己璀璨的藝術人生，用對繪畫的執著追求奏響了東方女性在西方畫壇的華美樂章。

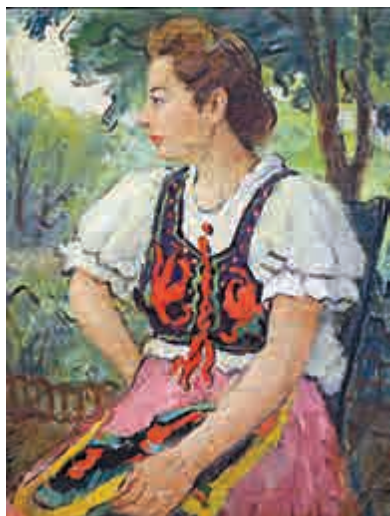


▲潘玉良油畫《河上泛舟》



▲《少女與丁香》(彩墨)

▶潘玉良油畫《樹蔭下女郎》



▲彩墨《捉迷藏》



▲油畫《巴黎街頭》



▲觀衆在參觀潘玉良作品展

本報攝



▲《雙扇舞》(彩墨)

大公報記者 陳鴻博

潘玉良筆下的藝術世界

「鐵線描」獨具特色
上世紀八十年代，遼寧省博物館與安徽博物院首次合作，引進了「旅法女畫家潘玉良遺作展」，反響甚佳；二十多年後，兩館再度攜手合作，以互換展覽的形式為兩省觀眾同時奉上兩場精品展覽。遼博為安徽觀眾帶來「墨韻無疆——齊白石藝術展」，而久違的潘玉良作品又走進了遼寧觀眾的藝術視野。

「一代畫魂」潘玉良筆下的藝術世界正在遼博展出。潘玉良是二十世紀享有盛譽的藝術家，也是較早走出國門、學習西畫且卓有成就的中國女畫家。風景、人物、靜物、雕塑、版畫、國畫，她無所不精、造詣頗深，尤其是油畫更成為潘玉良的一個標誌性畫種，她將印象派技法和東方藝術情調巧妙融合，形成了她獨特的藝術風格。潘玉良旅法四十餘年，最終客逝巴黎，卻依然對祖國家人念念不忘，按其遺願將四千餘件作品捐贈給安徽博物院，把一顆游子的心安放回生她養她的家鄉，獲得魂歸故里的圓滿結局。

中西藝術融為一體
二十世紀四十年代初，潘玉良開始嘗試以白描為基礎的彩墨國畫實踐，她把西洋畫中豐富的色彩表現運用到中國畫的創作中，其大量的彩墨國畫一反中國傳統文人畫的淡雅，而具有獨立的審美意義。例如《雙扇舞》、《哺乳》、《白菊花》等作品都體現了潘玉良融合中西藝術風貌的獨特藝術風格，而《白菊花》這幅作品更體現了潘玉良對自身人格品性的一種表白。

本次展覽精選的一百二十幅作品均收藏於安徽博物院，潘玉良的這批作品在入藏安徽博物院之前，由於保存條件的惡劣以及一些人為因素的損傷，部分作品出現了嚴重的毀損，亟需進行修補和復原。為此，安徽博物院專門聘請專家對部分潘玉良畫作進行分批地修復，才使得這批珍貴畫作再現神采。該展覽將展至八月十日。