

維多利亞建築



與你同遊

陳天權

一般人提起香港的舊式建築，都喜歡冠以「維多利亞式」之名。但何謂「維多利亞式」？卻沒有解釋。「維多利亞」是指英國維多利亞女王，她於一八三七年登基，一九〇一年去世。她在位期間出現的樓房，可歸入維多利亞時期建築。

「維多利亞時期」只是一個方便人們聯想的時間觀念，並不代表某一種建築風格。香港由開埠至一九〇一年之間出現的建築物，都可統稱為維多利亞時期建築。它們有英國傳統特色，也因應殖民地的亞熱帶氣候而加建廊廡和百葉門窗，屋頂鋪上本地瓦片，又稱為殖民地式建築。

香港現存的殖民地式建築有前三軍司令官邸、美利樓、中區警署舊房大樓、天文台、前水警總部、前華人精神病院和前歐羅護士宿舍等，共同特色是築有遊廊。建於一八八三年的天文台，上下層遊廊均有相連的拱券。看舊照片，顯示最初只有七個拱，後來擴建多加了一個較大的拱，形成雙數，在力學和美感上並不協調。

早期沒有建築師，樓房由工程師或測量師按照「模式手冊」的方式興建。但有時會作改動，或將不同元素拼湊一起，沒有依從傳統法則。天文台主樓下層遊廊有方柱，上層為圓柱，柱頭採用花葉形裝飾，形狀較為簡單。柱的高度和直徑不依古典比例，予人又肥又矮的感覺，令建築物有點失色。



天文台主樓是維多利亞時期的建築

霸氣丈母娘



紅塵記事

李英豪

丈母娘通常疼女婿，特別是愛老婆、有本事的女婿，更會令丈母娘心甘情愿貼錢出力。所以，女兒出嫁不離家，或者小夫妻獨住也依賴外家照顧的現象很普遍，內地甚至有了「丈母娘時代」之說。

最近看了電視劇《閃婚》，劇中有三個上年紀女演員鬥戲：一個家婆、兩個丈母娘，看得很過癮。如今嫌貧愛富成為社會通病，丈母娘的觀念也已今非昔比。窮丈母娘望女兒嫁個有錢人，兒女婿窮，即使女兒有了身孕，兩人的結婚證只差蓋印了，丈母娘都可以死威脅，拆散戀人。富丈母娘呢，女兒閃婚閃入平民家庭，她不責備女兒將婚姻當兒戲，反倒大罵女婿家貪圖他們的錢。

脫盡火氣現情趣

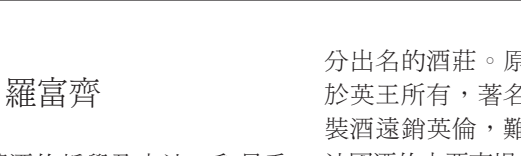


閒情

李英豪

近代有些字畫收藏家，只看重晚明時期著名人物畫家陳洪綬（陳老蓮）的白描作品。其實，陳洪綬不但遺留很多優秀人物畫，而且他的繪畫才能乃多方面和多元性，繪畫修養精深淵博；除了人物畫，他畫花鳥、山水、竹石等，奇思巧構，無不精妙。當時收藏家周亮工於《讀畫錄》中，也指他「作花卉、禽鳥、蚊蚋尤有生趣」。陳洪綬筆下老樹、亭榭、山石，配合人物，亦古雅細緻，蒼勁潤澤兼備，比起他以篆籀書法和魏晉骨法作畫，同樣趣味盎然，境界更高，更勝仇英。

筆者特別要談，老蓮作畫設色方面，著實運用巧妙，能夠不經意地達到自然調協融貫的效果，使人感到和諧、雅逸，富閒穆情趣。像附圖，為老蓮設色畫代表作之一《酌酒圖》下半部分（絹本），二女相對，以爐與壺煮酒。



圖為老蓮設色畫代表作之一《酌酒圖》下半部分（絹本），二女相對，以爐與壺煮酒。

慕秋

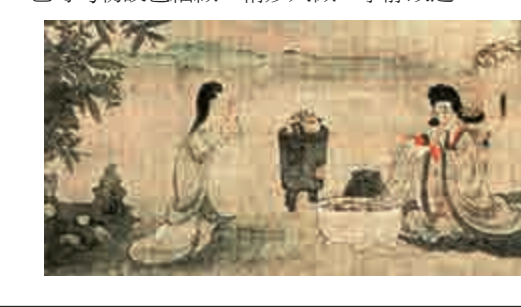
富丈母娘由柏寒飾演，她演過許多角色，後皇太后到小百姓，演技爐火純青。她對親家母說：瞧誰我女兒到你家過的什麼日子？為保障她和肚裏的孩子，快把房產過戶到你兒子兒媳名下。親家母一聽氣壞了：憑什麼呀？這房子跟你家有什麼關係？你有什麼資格指手畫腳？富丈母娘被趕出來後，轉轉心思去女婿公司，把財務章拿走了。

女婿這個小老闆一到用錢就要找丈母娘蓋印，時間一長十分不滿，賭氣說：我去另刻一個章。

丈母娘說：別！跟你說那是違法的啊，到我這兒蓋章有什麼麻煩？我是怕你有一點錢就出來搞女人，傷了我女兒。柏寒演活了富丈母娘，帶點霸氣、自嘲、幽默。她演完《閃婚》轉年因病去世，如此一個好演員僅活了五十六歲，太可惜。

李英豪

構圖與設色平穩沉着而勻淨，配合其有節奏感的線條，做到脫盡火氣，可說「艷而不俗，重而不板」。前人中，有不少論者只指老蓮作畫，形象誇張怪誕，奇特狂妄，乃僅看片面，誇大其辭而已。事實上，老蓮能夠動靜繁簡皆活現自如，畫藝全面，皆由盡其生活感受到情趣。故可振筆白描，常數丈一筆鉤成，如「游龍獨運、乘風萬里」之勢；也可勾勒設色細緻，精妙入微，寧靜致遠。



圖與設色平穩沉着而勻淨，配合其有節奏感的線條，做到脫盡火氣，可說「艷而不俗，重而不板」。

Wine Buyer Guide》，及Hugh Johnson的《The World Atlas of Wine》及《Story of Wine》。前者是Parker對世界不同酒區酒莊的評級及其不同年份的酒的評分及筆記。看Parker的酒筆記，你會學會何為之subtle及如何描繪舌尖的感覺。Hugh Johnson是我喜歡的酒評家，他的《Story of Wine》勾畫了世界酒的源起、發展及故事，如看一套精彩的連續劇，令酒友流連忘返。好了，是時候打開酒經，忘記日間之事，進入酒的童話世界。（「酒看人生」六月再見）

聚會的理由

今年在內地學術休假，參加同學聚會比往年多。曾經的老師、同學眉目宛在，鄉音未改，重逢愉快。別人卻觀感各異。有的盛讚同學友誼純真，無可取代；有的遺憾自己不忘當年情誼，別人卻置之腦後；更有人因混得不如人家好抑鬱多日；甚至有人開始親熱無比，之後反目成仇。

其實，別後各有際遇，很難說誰更幸福。「家家有本難念的經」雖是老生常談，人前顯貴，背後受罪的例子可不少。所以，別人春風得意，為他們鼓掌，卻無驚艷。他的人生再精彩，也與你無關。平凡人生，柴米油鹽，也有自己的幸福和尊嚴。因他人健忘而憤懣更大可不必。唯有遺忘，才能生存。人過中年，更應懂得「我愛你，與你無關」，不必悲嘆「我本將心付明月，無奈何明月照溝渠」。再說，中學時代未必就是記憶中理想化了的烏托邦，人也不能兩次踏進同一條河流。你愛的那人早已不在，不妨把老同學當新朋友，切勿一見舊人，故態復萌，復現當年的舊思維和行徑。

人生無常，聚散都是緣。當初朝夕相處，別後各在天涯。偶爾再聚，你我還在，就值得驚喜。

卡通公仔枕頭

數日前，跟弟弟開談兒時逸事。我們提到一個卡通公仔枕頭，赫然發現，我們對它的記憶完全不一樣。我記得它在我七歲那年遺留在沙田的舊屋中，但弟弟說它在深水埗的新屋出現過，我們還把它當手球，一個拋，一個接，最後一個不慎，枕頭被掉出街。不記得是父親還是母親替我們拾回來，當然，被罵了一頓。

玩拋接的記憶，我是有的，可是拋接的不是那個卡通公仔枕頭，而是另一個沒有圖案的枕頭——無情地把一個「卡通公仔」拋接，我想不是我們溫馴的童年會做的事。

也許，同一屋簷下，會有不同性格的兄弟姊妹，因為同一個經歷，往往有不同的解讀。記憶，可以儲存，可以忘掉，也可以建構。心理學上就有constructive memory，意思是我們的記憶並不完整，而我們的大腦會「幫助」我們連結這些不完整的部分，所以記憶也可以騙人騙己。不過，這些從來不存在的回憶，也是重要的，因為這些「老作」的記憶，就是我和弟弟今天成為兩個不同的人的原因，也是每一個人都是獨立個體的原因。

究竟卡通公仔枕頭何去何從？是在沙田的衣櫃裏，還是在深水埗的街頭上？也許，它會感到快樂的是，它永遠存在我和弟弟的心中。（「風陵夜話」六月再見）

酒經

現代人都有許多煩惱的事情，無論是公務或家事，都令人煩擾。如何恢復心靈平靜，就成為都市人追求的方法。有些人會做運動、聽音樂或坐禪等等，各適其適。曾經聽過唐英年說過，他煩惱時喜歡看酒經，當中記載了酒莊的歷史、流轉、釀酒的哲學及方法，和最重要的各年份酒筆記等等，這些都令愛酒之人忘掉煩惱，投入這些筆記之中。或許，非紅酒愛好者不會明白箇中樂趣。投入酒經其中，你可以跨越歷史長河，知道酒莊的流轉及故事。原來，法國的聖殿武士參加十字軍東征時，曾在以色列猶太等地取了葡萄樹枝，回到法國波爾多栽種，成立了不少到今天仍然十分出名的酒莊。原來，波爾多等地會屬於英王所有，著名酒莊紅顏容曾經以桶裝酒遠銷英倫，難怪英國到今天仍然是法國酒的主要市場。

羅富齊

另外，你也可以幻想自己成為釀酒師，想像如何發酵葡萄，新木桶的比例如何，並且檢查不同的葡萄以做出最好的酒，何等開心及有趣呢！由此，日間不開心的事已經忘記了，其實和做運動、聽音樂或坐禪的原理一樣，就是忘我。酒經有許多，最多人看的是《Parker's

項目	2016年1-3月	2015年1-3月
營業收入	600,747	604,205
營業總成本	586,353	508,449
營業利潤	13,359	93,677
稅前溢利	22,562	97,148
所得稅	10,204	23,094
稅後溢利	12,358	74,054
少數股東損益	-1,046	2,333
淨溢利	13,404	71,721
每股溢利 (元/股)	0.007	0.036

附註：
一、營業收入在滿足下列條件時予以確認：
1. 商品所有權上的主要風險和報酬已轉移給購貨方；
2. 商品所有權上的金額能夠可靠地計量；
3. 相關的經濟利益很可能流入本公司；
4. 提供勞務的完工進度能夠可靠地確定；
5. 交易中已發生或將發生的成本能夠可靠的計量。
二、本公司按中國會計準則編制適用中國財政部頒布的有關財務規定（「中國會計準則」）計算的溢利所得的25%繳納所得稅，本公司所有子公司執行同一政策。
三、編制會計準則與向由相關稅務機關及股利的分配。
四、本公司會計政策及編制法定會計報表均遵循中國企業會計準則及相關規定。
特此公告。

錦州港股份有限公司董事會
2016年4月28日

證券代碼：600190/900952 股票簡稱：錦州港/錦港B 公告編號：錦2016-020

錦州港股份有限公司關於監事辭職的公告
本公司監事會及全體監事根據本會內容不存在任何虛假記載、误导性陈述或重大遗漏，並對其內容的真實性、準確性和完整性承擔個別及連帶責任。

錦州港股份有限公司董事會
2016年4月30日

證券代碼：600190/900952 股票簡稱：錦州港/錦港B 公告編號：錦2016-021

錦州港股份有限公司第八屆監事會第二十三次會議決議公告
本公司董事會及全體監事根據本會內容不存在任何虛假記載、误导性陈述或重大遗漏，並對其內容的真實性、準確性和完整性承擔個別及連帶責任。

錦州港股份有限公司董事會
二〇一六年四月三十日

證券代碼：600190/900952 股票簡稱：錦州港/錦港B 公告編號：錦2016-022

錦州港股份有限公司關於2015年年度股東大會增加臨時提案的公告
本公司董事會及全體監事根據本會內容不存在任何虛假記載、误导性陈述或重大遗漏，並對其內容的真實性、準確性和完整性承擔個別及連帶責任。

錦州港股份有限公司董事會
二〇一六年四月三十日

證券代碼：600190/900952 股票簡稱：錦州港/錦港B 公告編號：錦2016-023

召開地點：本公司二樓會議室
（二） 網絡投票的系統、起止日期和投票時間
網絡投票系統：上海證券交易所股東大會網絡投票系統
網絡投票起止時間：自2016年5月9日
至2016年5月9日
採用上海證券交易所網絡投票系統，通過交易系統投票平台的投票時間為股東大會召開當日的交易時間段，即：9：15-9：25；9：30-11：30；13：00-15：00；通過互聯網投票平台的投票時間為股東大會召開當日的9：15-15：00。

序號	議案名稱	投票股東類型
1	2015年年度報告及境外報告	A 股股東 B 股股東
2	董事會2015年度工作報告	A 股股東 B 股股東
3	監事會2015年度工作報告	A 股股東 B 股股東
4	2015年度財務決算報告	A 股股東 B 股股東
5	2015年度利潤分配提案	A 股股東 B 股股東
6	關於聘任會計師事務所的議案	A 股股東 B 股股東
7.00	關於日常關聯交易的議案	A 股股東 B 股股東

序號	議案名稱	投票股東類型
7.01	向關聯人提供勞務：中國石油天然氣集團公司及附屬公司27,500萬元，占同類業務比例23.29%；	A 股股東 B 股股東
7.02	向關聯人提供勞務：錦州新時代物業管理有限公司350萬元，占同類業務比例1.47%；	A 股股東 B 股股東
7.03	向關聯人提供勞務：錦州中外輪船代理有限公司650萬元，占同類業務比例0.55%；	A 股股東 B 股股東
7.04	向關聯人附售商品：中國石油天然氣集團公司及附屬公司40萬元，占同類業務比例2.53%；	A 股股東 B 股股東
7.05	向關聯人附售商品：錦州港有資產經營管理有限公司及附屬公司15萬元，占同類業務比例0.88%；	A 股股東 B 股股東
7.06	向關聯人附售商品：錦州中外輪船代理有限公司30萬元，占同類業務比例1.70%；	A 股股東 B 股股東
7.07	向關聯人附售商品：中電投錦州港口有限公司25萬元，占同類業務比例1.47%；	A 股股東 B 股股東
7.08	向關聯人附售商品：中絲綢綢化工業總有限公司5萬元，占同類業務比例0.29%；	A 股股東 B 股股東
7.09	向關聯人附售商品：錦州新時代物業管理有限公司350萬元，占同類業務比例2.53%；	A 股股東 B 股股東
7.1	接受關聯人提供的勞務：錦州中外輪船代理有限公司1,500萬元，占同類業務比例8.50%；	A 股股東 B 股股東
7.11	接受關聯人提供的勞務：錦州港有資產經營管理有限公司及附屬公司260萬元，占同類業務比例100%；	A 股股東 B 股股東
8	獨立董事2015年度履職報告	A 股股東 B 股股東
9	關於增加經營範圍及修改《章程》相應條款的議案	A 股股東 B 股股東
10	關於向各合作銀行申請聯合授信信用的議案	A 股股東 B 股股東
11	關於選舉劉先生為公司監事的議案	A 股股東 B 股股東

一、 各議案已披露的時間和披露渠道
上述第一-9項議案主要內容於2016年4月19日在《中國證券報》、《上海證券報》、香港《大公報》及上海證券交易所網站上刊登的《錦州港股份有限公司第八屆董事會第二十二次會議決議公告》、《錦州港股份有限公司第八屆監事會第二十二次會議決議公告》中披露，第十項內容已於2015年12月22日在《中國證券報》、《上海證券報》、香港《大公報》及上海證券交易所網站上刊登的《錦州港股份有限公司第八屆董事會第二十二次會議決議公告》中披露。

附件1：授權委託書
● 轉職文件
● 劉先生及劉女士臨時提案的書面函件及提案內容
附件2：授權委託書
錦州港股份有限公司： 先生/女士代表本人（或本人）出席2016年5月9日召開的貴公司2015年年度股東大會，並代為行使表決權。
委託人持普通股數：
委託人股東賬戶號：

序號	議案名稱	同意	反對	棄權
1	2015年年度報告及境外報告			
2	董事會2015年度工作報告			
3	監事會2015年度工作報告			
4	2015年度財務決算報告			
5	2015年度利潤分配提案			
6	關於聘任會計師事務所的議案			
7.00	關於日常關聯交易的議案			
7.01	向關聯人提供勞務：中國石油天然氣集團公司及附屬公司27,500萬元，占同類業務比例23.29%；			
7.02	向關聯人提供勞務：錦州新時代物業管理有限公司350萬元，占同類業務比例1.47%；			
7.03	向關聯人提供勞務：錦州中外輪船代理有限公司650萬元，占同類業務比例0.55%；			
7.04	向關聯人附售商品：中國石油天然氣集團公司及附屬公司40萬元，占同類業務比例2.53%；			
7.05	向關聯人附售商品：錦州港有資產經營管理有限公司及附屬公司15萬元，占同類業務比例0.88%；			
7.06	向關聯人附售商品：錦州中外輪船代理有限公司30萬元，占同類業務比例1.70%；			
7.07	向關聯人附售商品：中電投錦州港口有限公司25萬元，占同類業務比例1.47%；			
7.08	向關聯人附售商品：中絲綢綢化工業總有限公司5萬元，占同類業務比例0.29%；			
7.09	向關聯人附售商品：錦州新時代物業管理有限公司350萬元，占同類業務比例2.53%；			
7.1	接受關聯人提供的勞務：錦州中外輪船代理有限公司1,500萬元，占同類業務比例8.50%；			
7.11	接受關聯人提供的勞務：錦州港有資產經營管理有限公司及附屬公司260萬元，占同類業務比例100%；			
8	獨立董事2015年度履職報告			
9	關於增加經營範圍及修改《章程》相應條款的議案			
10	關於向各合作銀行申請聯合授信信用的議案			
11	關於選舉劉先生為公司監事的議案			

委託人簽名（蓋章）： 受託人簽名：
委託日期： 年 月 日 委託日期： 年 月 日
委託人在此聲明：本人（或本人）對委託人在授權委託書中未作具體指示的，受託人有權按自己的意願進行表決。

Stock Code: 000505, 200505 Stock Name: *ST Pearl River A, *ST Pearl River B Announcement No.: 2016-023
HaInan Pearl River Holdings Co., Ltd.
Abstract of the Report for the First Quarter of 2016

Item	January-March 2016	January-March 2015	%/%
Revenue	4,500,007.25	1,500,474.19	199.91%
Return on investment	-120,173.11	124,146,303.22	-100.81%
Computer income tax	29,099.94	15,230,805.05	-99.81%
Minority interest income	-2,335,161.42	-1,614,748.39	-44.61%
Other computer income	0	-123,127,956.63	100.00%
Net operating cash flow	124,823,160.32	-48,534,275.41	357.19%
Net investment cash flow	7,258,357.17	125,505,176.42	-94.22%
Net financing cash flow	-127,994,529.15	-73,423,511.48	239.61%

Item	January-March 2016	Year	
Operating income (RMB)	49,025,318.10	2,178%	
Net profit attributable to shareholders of the Company (RMB)	-38,541,192.11	-155.11%	
Net profit attributable to shareholders of the Company after excluding exceptional gains and loss (RMB)	-38,541,455.62	-99.81%	
Net operating cash flow (RMB)	124,823,160.32	357.19%	
Net income per share (RMB)	-0.69	-156.25%	
Diluted income per share (RMB)	-0.69	-156.25%	
Weighted average return on equity (%)	0.00%	0.00%	
Basic earnings per share (RMB)	1,795,622,821.79	1,714,440,045.05	2.64%
Net assets attributable to shareholders of the Company (RMB)	-253,670,061.26	-217,136,800.13	-17.73%

Item	January-March 2016	Year	
Profit/loss on disposal of non-current assets (including other amount of asset impairment provision)	37,402.65	-	
Capital contribution from non-current assets (excluding other than the disposal of non-current assets)	316,126.72	28,328,954.04	2.17%
Non-operating income and expense other than the above	-69,527,766	-	-
Less: Income tax effects	-14,648.06	-	-
Minority interests effects (after tax)	-2,646.14	-	-
Total	-125,786.49	-	-

Explanation of why the Company classified an item as exceptional profit/loss according to the definition in the Explanatory Announcement No. 1 on Information Disclosure for Companies Offering Their Securities to the Public—Exceptional Profit and Loss, or reclassified any exceptional profit/loss item given as an example in the said explanatory announcement to recurrent profit/loss:
□ Yes / □ No

Name of shareholder	Name of shareholder	Shareholding percentage (%)	Number of shares held	Number of restricted shares held	Placed or frozen shares	Status of shares	Number of shares
Beijing Wanfa Real Estate Development Co., Ltd.	State-owned corporation	26.36%	112,479,478			RMB common shares	112,479,478
LI LEON ZHAN WEI	Foreign individual	2.58%	11,015,000			Domestically listed foreign shares	11,015,000
YAO XU GUANG	Foreign individual	2.31%	9,850,128			Domestically listed foreign shares	9,850,128
Chongqing International Trust Co., Ltd.—Yuzun Innovation Advantage No. 11 Asset-Managed Fund Trust	Domestic non-state-owned corporation	1.77%	7,560,563			Other	7,560,563
Xu Zhen	Domestic individual	0.58%	2,462,200			RMB common shares	2,462,200
BANK OF COMMUNICATIONS (CIB) — Chang Xie Quantitative Investment Strategy	Domestic non-state-owned corporation	0.53%	2,236,973			Other	2,236,973
Yao Luyuan	Overseas individual	0.47%	2,005,600			Domestically listed foreign shares	2,005,600
Zhang Xiaolin	Domestic individual	0.46%	1,949,250			Domestically listed foreign shares	1,949,250
Zhong Yi	Domestic individual	0.39%	1,676,018			RMB common shares	1,676,018
Zeng Ping	Domestic individual	0.37%	1,600,000			RMB common shares	1,600,000

Among shareholders above, there exist no related-party relationship between the principal shareholder and other shareholders of the Company. None they are parties with control as specified in the Information Disclosure Administrative Methods for Changes in Shareholding of Shareholders of Listed Companies. And it is uncertain whether there is related-party relationship among other shareholders and whether they are prescribed parties with concerted action.

Name of shareholder	Number of non-restricted shares held	Variety of shares	Number
Beijing Wanfa Real Estate Development Co., Ltd.	112,479,478	RMB common shares	112,479,478
LI LEON ZHAN WEI	11,015,000	Domestically listed foreign shares	11,015,000
YAO XU GUANG	9,850,128	Domestically listed foreign shares	9,850,128
Chongqing International Trust Co., Ltd.—Yuzun Innovation Advantage No. 11 Asset-Managed Fund Trust	7,560,563	Other	7,560,563
Xu Zhen	2,462,200	RMB common shares	2,462,200
BANK OF COMMUNICATIONS (CIB) — Chang Xie Quantitative Investment Strategy	2,236,973	Other	2,236,973
Yao Luyuan	2,005,600	Domestically listed foreign shares	2,005,600
Zhang Xiaolin	1,949,250	Domestically listed foreign shares	1,949,250
Zhong Yi	1,676,018	RMB common shares	1,676,018
Zeng Ping	1,600,000	RMB common shares	1,600,000

Related to acting-in-concert parties among the shareholders:
The shareholder, Zhong Yi held 1,676,018 shares of the Company through the customer credit collateral securities trading account of Future Securities Co., Ltd. The shareholder, Zeng Ping held 1,600,000 shares of the Company through the customer credit collateral securities trading account of CIB Securities Co., Ltd.

Item	31-Mar-16	31-Dec-15	%/%	Reason for change
Account receivable	21,965,339.62	17,141,901.62	28.60%	The property management and lease revenue increased.
Account received in advance	621,000,892.30	428,664,626.19	45.08%	The advance from lease business subsidiary Hubei Hailong increased.
Taxes and fees payable	-23,579,798.15	-5,535,663.63	-43.06%	Subsidiary Hubei Hailong repaid the taxes and fees in relation to the advance from lease business.
Non-current liabilities due within one year	281,033,064.06	353,287,364.09	-20.83%	Some borrowings were repaid in the current period.

Did any of the top ten common shareholders or the top ten non-restricted common shareholders of the Company conduct any proprietary report during the Reporting Period?
□ Yes / □ No

1. Total number of shareholders in the Reporting Period.
2. Total number of preference shareholders and shareholdings of the top ten of them.
□ Applicable / □ Not applicable

Section III Significant Events
1. Changes in major accounting statement items and financial indicators for the Reporting Period, as well as reasons for such changes.
□ Applicable / □ Not applicable