

## 滄桑

## 金鑾寶座的

左遠波

提到北京故宮，俗稱「金鑾殿」的太和殿幾乎無人不知。它是明清兩代紫禁城乃至全中國最高、最大、地位最尊的一座宮殿：面闊十一間、長達60.1米，進深五間、寬達33.33米，面積約為2377平方米。明清時期，每逢元旦（中國春節）、冬至、萬壽（皇帝生日）三大節日，以及皇帝登極、大婚和命將出征，都要在這裏舉行隆重的典禮。與其他宮殿相比，它的使用雖然不算頻繁，但整個殿堂莊嚴肅穆，富麗堂皇，在建築設計和殿內陳設上，處處體現着皇權的至高無上。這裏暫且不說太和殿內外特色的與眾不同，而是推開其厚重的殿門，結合不同時期的歷史照片，回顧一下殿內寶座的滄桑。

走進太和殿，首先映入眼簾的，就是那張造型、裝飾都極盡華麗的雕龍金漆大椅——皇帝寶座。它高高坐落在大殿中央的須彌座式平台上，與殿內的各種裝修、陳設互為呼應，相得益彰。（圖一）



▲太和殿金龍寶座（一九〇〇年）

## 金龍寶座

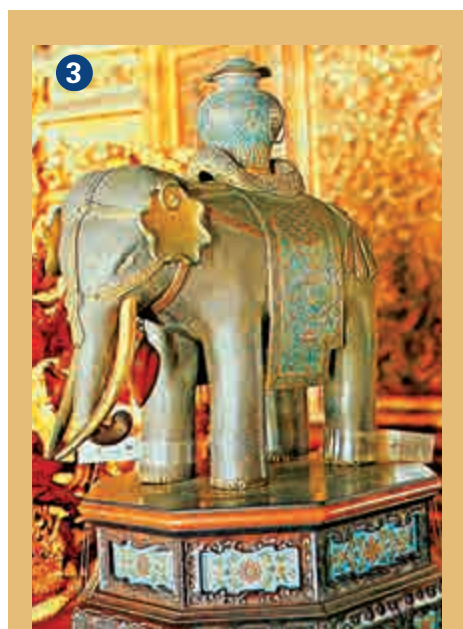
平台為楠木製作，外髹金漆——將金粉摻入膠液塗於器物，然後刷漆。四周為宮殿基座形式，雕刻有精美的蓮花紋飾，並且鑲嵌大量寶石。平台正面三出階（即設置三道台階），專供皇帝升座時使用；左右各一出階，以備執事、侍衛等上下之需。平台之上，後部設金漆屏風，從上到下，布滿金龍浮雕圖案。紫禁城內的屏風，都是三扇或五扇，惟獨這裏多達七扇。何以如此？按照陰陽五行的說法，偶數為陰，奇數為陽，「九」是陽數之極，只有皇帝才能使用。在太和殿中，早已將皇帝至尊的觀念發揮到了極致，按理屏風也應該用九扇才更為合適。但從審美的角度看，九扇屏風無論如何都很難達到理想效果，於是就稍做變通，使用七扇，以顯示太和殿地位的與眾不同。（圖二）



▲寶座平台側面（一九〇〇年）

屏風前正中就是皇帝的楠木金龍寶座。座高1.72米，寬1.58米，有一個「圈椅」式的椅背，四根圓柱上承四條形象生動的蟠龍，正面高，兩扶手處漸低，背板平雕陽紋雲龍。整個寶座共有十三條金龍盤旋。底座也是須彌座形式，而沒有採用通常的四條椅腿，下面另置須彌座式墊腳，顯得穩重端莊。金漆寶座所在的高台階兩側，成雙成對地設置銅胎掐絲琺瑯寶象、角端、仙鶴、香亭四種陳設；寶座前的大殿地面上，則有四尊銅胎掐絲琺瑯香爐，一字形置放在紫檀木貼金几架上。（圖三至五）這些御前陳設，有的是神鳥異獸，有的是仿古彝器，但都具有吉祥、安定的寓意。舉行大典時，又有縷縷輕煙從中裊裊升起，檀香四溢，有如仙境，太和殿於神聖中更增添了幾分神秘。

## 九龍寶座



▲御前陳設——寶象



▲御前陳設——盤龍香亭



▲御前陳設——香爐

太和殿寶座為明代遺物，清朝皇帝入主紫禁城後繼續沿用了二百六十多年，但在清朝滅亡後卻經歷了一段歷史的滄桑。

那是一九一五年十二月十二日，當時的民國大總統袁世凱宣布接受參議員「推戴」，改元「洪憲」，將太和殿更名「承運殿」，準備第二年年在此舉行登極大典。為了與清朝進行切割，原來的金漆寶座被換成了一個特製的「中西合璧」式坐椅。還把寶座及兩側的角端、香爐等陳設撤走，換上了一個高大的三足鼎式香爐，其兩側擺放金佛像、佛塔等物。（圖六）



▲袁世凱的九龍寶座（一九二二年）

新的寶座為紫檀木製，它通高2.04米，底座則只有0.3米。也就是說椅背很高，座面很矮，顯得很不協調。據說這是因為袁世凱腿短，卻又要顯示帝王氣派的緣故。

既然要當皇帝，寶座上的龍不僅必不可少，而且還沿用了以「九」為最的傳統觀念，雕飾升龍、雲龍及行龍共九條，故稱「九龍寶座」。

椅背正中有一直徑0.65厘米的圓形軟靠，外表為一白緞彩繡「中華帝國」國徽，這是袁世凱參照帝王「十二章」精心設計的圖案。所謂「十二章」，即古代帝王服飾上的十二種圖案：衣繪日、月、星辰、山、龍、華蟲，稱「上六章」；裳繡宗彝、藻、火、粉米、黼、黻，稱「下六章」。後來白緞由於年久而漸漸破裂，人們才發現裏面原來塞的是稻草。

不過，由於袁世凱稱帝心切，並沒有按原定計劃於次年正月在太和殿寶座登基。而是於宣布恢復帝制的第二天，便在中南海居仁堂匆匆舉行了一個朝賀典禮。八十三天後，他的皇帝夢在全國一片聲討中宣告破滅。太和殿內那件精心打造的寶座，並沒有真正派上用場。

## 更換寶座

那件草包寶座在太和殿一直擺放了四十多年，其間故宮博物院也曾經打算把它撤下，換上清代製作的龍椅，但選了幾個，不是風格與後面的金漆屏風不協調，就是大小與太和殿的氣派不相稱。

直到一九五九年，故宮的著名文物專家朱家潛在一張一九〇〇年的舊照片上，看到了從前太和殿內的原狀，才按圖索驥，終於在存放殘破傢具的庫房中，發現一張殘破不堪的金漆雕龍大椅。經研究考證，判斷它很可能是明朝嘉靖時期的遺物，清代重修太和殿時，重新修理使用，並一直沿用到清朝退位。後來又發現，有一幅康熙皇帝的朝服像

，坐的就是這張寶座。

太和殿內是繼續擺放袁世凱換上的坐椅，還是恢復清朝的龍椅？對此專家們各持己見。一部分人認為，文物原狀陳列應該按照歷史遺存進行保護，袁世凱的坐椅既然留在了太和殿內，就要尊重歷史，繼續予以保留；而包括朱家潛在內的另一部分人則力主恢復清代原貌，他們認為，袁世凱最終並沒有在太和殿登基，更沒有坐過那張坐椅而真正成為一代新王朝的「洪憲皇帝」，所以恢復清代龍椅才是尊重歷史的最佳選擇。一九六三年，故宮博物院決定修復那件清代龍椅，挑選經驗豐富的技師，用了整整一年的時間，次年九月，遍體鱗傷的金龍寶座終於被修



▲金龍寶座現狀

葺一新。（圖七）

可是，當時的故宮博物院很難找到先進的運輸、起重工具，修好的寶座怎樣運上太和殿外面那高高的三層台基，並穩妥地安放在殿內中央的須彌座式平台上？專家們經過商議，決定使用普通的平板三輪車。於是，人們小心翼翼地將寶座抬上板車，慢慢推上太和殿。到了殿內，大家又一起抬着板車，一步一步踏上台階，然後再將寶座輕輕搬下，端正地安放在平台中央。

至於那張撤下的袁世凱坐椅，後來被故宮博物院撥交河北省遵化縣的清東陵收藏，一直陳放在慈藏殿的隆恩殿內。雖說仍然有些不倫不類，但也算是一段歷史的見證。（圖八）



▲現存放在清東陵的袁世凱寶座

## 牌匾楹聯

紫禁城內的重要殿堂，都懸掛內容各異匾聯，進而烘托皇帝君臨天下的赫赫權威，

表現其稽古右文的文化理念。太和殿寶座上方，高懸金地藍字巨匾：「建極綏猷」；寶座兩側巨柱，則懸掛金地藍字楹聯：「帝命式於九圍，茲惟艱哉，奈何弗敬；天心佑夫一德，於時保之，遙求厥寧」。這裏的匾聯出自乾隆皇帝御筆，內容全部出自儒家典籍，反映出了更為深遠的政治、文化內涵。

匾曰「建極綏猷」。「建」，《尚書》釋為「立意」，指建立政事；「極」即「法則」，指中庸之道；「綏」即「安定」、「安撫」，《詩經·周頌·桓》有「綏萬邦」句，特指安邦治國；「猷」，「道」也，指謀略、方法，源於《詩經·小雅·巧言》中的「秩秩大猷」之句。「建極綏猷」四字，可以理解為：建立中庸政治是治理國家的最佳選擇。

上聯曰「帝命式於九圍，茲惟艱哉，奈何弗敬」。「帝命式於九圍」，語出《詩經·商頌·長發》，其中「式」即「法式」、「效法」，「九圍」即「九州」；「茲惟艱哉」和「奈何弗敬」，則分別出自《尚書》「伊訓」、「召誥」。上聯大意是：上天讓皇帝效法成湯治理天下，如此艱難的使命，怎麼能夠不恭敬、謹慎？

下聯曰「天心佑夫一德，永言保之，遙求厥寧」。「天心佑夫一德」中的「天心」、「一德」，語出《尚書·咸有一德》，分別指天意和大德之人；「永言保之」，出自《詩經·周頌·載見》，其中「永」即長久之意，「言」為動詞詞頭；「遙求厥寧」，語出《詩經·大雅·文王有聲》，「遙」為語首助詞，「厥」即「其」，「寧」即「安寧」。下聯大意是：上天祐助具有大德的皇帝，讓他永坐江山，謀求天下太平、安寧！

太和殿中的這些匾聯，不僅內容反映了清朝皇帝的治國理念和對於長治久安的美好期盼，而且形式上也與殿內布局、陳設相映成趣，渾然一體，進一步襯托了大殿的莊嚴和皇權的神聖。然而，袁世凱為了在此稱帝登極，一心消除前朝痕跡，在撤換殿內寶座時，將牌匾也一起摘掉了。起初，他也打算換上新的，但帝制曇花一現，太和殿並未派上新的用場，於是也只好作罷。可被撤下的牌匾，此後卻不知去向。（圖九）



▲太和殿內部（恢復匾聯前）

直到二〇〇二年，故宮博物院決定恢復宮廷史跡，才按照一九〇〇年的歷史照片複製了全部匾聯。至此，太和殿內部布局終成完璧，再現了昔日神采。（圖十）



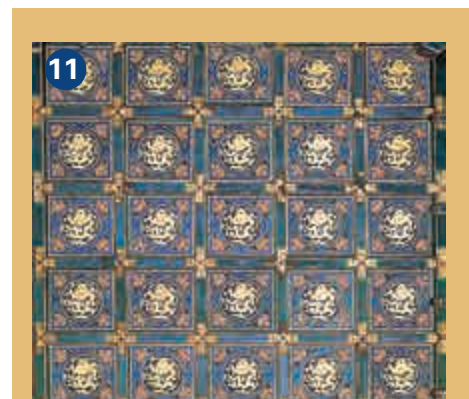
▲太和殿內部（恢復匾聯後）

## 蟠龍藻井

太和殿內屋頂裝飾有天花和藻井，與其他宮殿不同的是，它們不僅等級最高，造型和色彩也更加華美、亮麗。

天花即繪有圖案的室內頂棚。紫禁城宮殿天花，按其結構做法，大體可分為「井口天花」和「軟天花」兩類。太和殿天花屬於

前者，做法是先由木條縱橫相交，隔成若干「井」狀小方塊，再分別覆蓋繪有彩畫的天花板；後者則大多用於後宮中等級較低的宮殿，是用木條做骨架，再糊上麻布、紙張，然後在紙上畫各種圖案。天花上的彩畫圖案種類很多，最尊貴者為龍鳳圖案，太和殿以及後面的中和殿、保和殿等，採用的都是這種題材。而後妃居住的宮殿和花園中的亭、堂、樓、閣內，則選擇富有生活氣息的内容



▲太和殿天花

，如雙鶴、花卉、水草等等。（圖十一）

藻井是安裝在室內上頂的一種特殊裝飾，多用於宮殿明間正中，以強調其空間的重要性，此外還有防火的寓意。它的結構比天花更為複雜，一般上圓下方，由三層木架交構組成，向上隆起有如井狀，並且繪有藻紋，故稱「藻井」。「藻」即水藻等水中植物，代表水。在宮殿中安裝藻井，最初當有防止火災的寓意。

太和殿藻井裝飾在殿內天花的中央，為上圓下方、上下三層的典型結構。下層為正方形，中層為八角形，上層為圓形。井口每邊長近6米，三層通高1.8米。上下兩層各施斗拱，中層八角井滿布雲龍雕飾。穹隆頂內盤臥巨龍，俯首下視，口銜寶珠，生動莊嚴。整個藻井全部貼兩色金，雍容華貴，與下面的寶座、金柱上下呼應，渾然一體，成功地創造出一種至高無上的神聖氛圍。（圖十二）



▲太和殿藻井

藻井正中蟠龍口中倒垂的大圓球，玻璃質，中空，內飾水銀，光亮鑿人，名曰「軒轅鏡」。軒轅即中華始祖黃帝，將此物置於寶座上方，當有兩重含義：一方面代表明鏡高懸，皇帝聖明；另一方面則顯示皇帝為軒轅氏的後裔子孫，得位正統。傳說軒轅鏡能夠辨別真假皇帝，如果篡位者登上寶座，它就會掉下來立斃此逆。現在的寶座並不在軒轅鏡的正下方，有一種說法是袁世凱想當皇帝時，預備在太和殿舉行登極大典，但又擔心那個大圓球把自己砸死，於是就將寶座向後動了許多。

（作者為歷史學者、故宮博物院研究室編審，圖片由作者提供）



▲掃此QR code，上大公網瀏覽更多藏品資訊。