

# 人民幣中間價止跌 收爐微升

## 全年累降6% 料後市難大貶

人民幣兌美元在2016年最後一個交易日中間價和在岸收盤價「雙升」，分別較上日走高127及52點，或0.18%及0.07%。惟2016年全年計算，人民幣兌美元中間價及日盤在岸價分別跌6.4%及6.6%。分析相信，市場對美國加息的預期仍然強烈，2017年人民幣仍有貶值壓力，但預計不會出現大幅度貶值，兌一籃子貨幣匯率則有望繼續保持大致平穩。

### 中國經濟 >>>

大公報記者 彭巧容

受人民幣中間價終止三連跌並大幅上調刺激，人幣周五開盤創半個月盤中新高，但購匯盤湧現致在岸人幣升幅收窄，全日的交易區間介乎6.9505至6.942水平。全日成交額較上日微增3%至282.77億美元。總結全年在岸日盤收盤價跌6.6%，創人幣年內記錄最大跌幅。人幣兌美元中間價全年也下挫4434個基點。

#### 上半年表現小幅走軟

回顧2016年人幣匯率表現，上半年，人幣兌美元匯率小幅走軟、兌一籃子貨幣匯率則出現較大幅度貶值；下半年，人幣兌美元匯率跌幅擴大，尤其是四季度，數據顯示，2016年四季度在美元指數強勢走高下，人幣兌美元即期匯率在10、11、12月的單月跌幅分別達到1.5%、1.7%和0.9%，但兌一籃子貨幣匯率則保持基本穩定。

反映人民幣兌一籃子貨幣表現的CFETS人民幣匯率指數，從去年12月31日的100.94回落至最新的95.09，下降5.85。

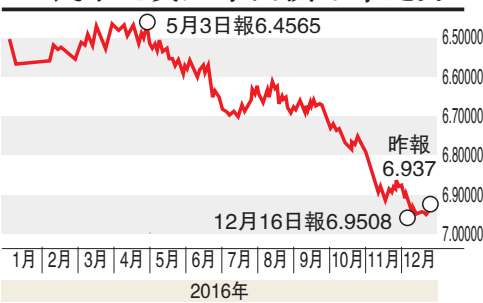
2017年人幣貶值概率仍較大。交行金融研究中心高級研究員劉健指出，從目前美經濟表現及候任總統特朗普可能的政策看，是支持美聯儲在2017年繼續加息的；其次，春節的季節性因素也會對中國的貨幣供應產生一定的影響，人幣2017年的貶值壓力仍存。

人幣會否「破7」近日引發市場討論。離岸匯價曾跌破6.98，逼近7元整數關口；在岸價也曾出現「破7」的信息，但最後確認為報價烏龍。業內人士認為，「破7」與否並不影響人民幣匯率整體運行大勢穩定。綜合中國經濟基本面表現、央行貨幣政策取向、資本監管政策動向、美聯儲加息節奏等因素來看，預計2017年人民幣兌美元匯率預計不會出現大幅度貶值。

#### 兌籃子匯率平穩

路透引述中國央行參事盛松成日前的專訪時表示，人幣匯率沒有貶值基礎，料2017年上半年跌幅有限。他認為管理預期「動嘴」很重要，同時該出手時就要出手，以實際行動贏得市場信心。招行資產管理部高級分析師劉東亮從內地因素分析認為，2017年內地形勢總體上相對平穩，與2016年相比不會出現大起大落，內地因素對匯率的影響比較中性，很難從內地經濟因素中找到人幣進一步大幅貶值或升值的可能性因素。隨着中國外匯交易中心公布將CFETS貨幣籃子中將新增11種貨幣，美元權重有所下調，由0.2640調整為0.2240。市場相信，這與央行一直強調關注人民幣兌籃子貨幣匯率、而不是關注單一匯率的市場導向一致，預期未來人幣兌一籃子貨幣匯率將更加穩定。

#### 人民幣兌美元中間價今年走勢



▶受人民幣中間價大幅上調刺激，人幣周五開盤創半個月盤中新高，但購匯盤湧現致在岸人幣升幅收窄



## 港人幣存款6276億 近45月新低

【大公報訊】記者黃裕慶報道：香港人民幣客戶存款於2016年11月持續下跌，按月減少5.3%或349億元（人民幣，下同）至6276億元，回落至2013年2月以來最低水平。分析料人民幣存款於12月份仍會持續下跌，但有望守住6000億關口。

香港金融管理局發言人分析表示，過去一段時間美元走強，離岸人民幣（CNH）兌每美元匯價在當月按月下跌大約1.7%。由於對人幣匯率預期等因素，市場對人幣資產配置的需求有所下降，令香港的離岸人民幣資金池亦有所縮減。金管局尚未收到2016年12月份的人民幣存款數字。但從銀行方面了解，截至12月中，人民幣客戶存款較11月底仍有所下降。

人民幣在2016年11月期間貶值速度加快，大量投資者拋售人幣致存款量急跌。永隆銀行司庫蕭啓洪表示，這種情況未有於12月再見，主要是人民幣於12月喘穩，故預期存款數字跌幅有限，料至年底時仍可企穩於6000億以上。

中銀香港（02388）高級經濟研究員應堅表示，香港居民減持人幣之後，轉為由銀行持有；銀行手上的人幣頭寸有所增加，會在同業市場拆借，故香港人幣資金未必大幅減少。

他指出，人民幣資金池規模還要考慮銀行人幣頭寸，但由於迄今沒有相關統計，要準確判斷有難度，惟不能簡單以存款減少就認為人民幣資金池萎縮。

#### 香港人民幣存款表現

截至月底	存款(億元)	按月變幅
2016年11月	6276.00	-5.30%
2016年10月	6625.00	-0.40%
2016年9月	6655.00	+1.92%
2016年8月	6529.12	-2.12%
2016年7月	6671.05	-6.24%
2016年6月	7115.49	-2.81%

資料來源：香港金融管理局

## 超20萬跨境交易需上報

【大公報訊】中國央行昨日宣布《金融機構大額交易和可疑交易報告管理辦法》，將大額現金交易報告標準由20萬元人民幣調至5萬元，以人民幣計價的大額跨境交易報告標準為20萬元，該辦法將自2017年7月1日起實施。按照管理辦法，央行可根據工作需要調整大額交易報告標準。

新規定確定了以「合理懷疑」為基礎的可疑交易報告要求，新增建立和完善交易監測標準、交易分析與識別、涉恐名單監測、監測系統建立和記錄保存等要求。

此前無需報告大額交易和可疑交易的保險專業代理公司、保險經紀公司、消費金融公司和貸款公司四大類機構，此次也納入管理範圍，需按規定報送大額交易和可疑交易，履行反洗錢義務。

對跨境資金交易，金融機構應當報送大額交易報告，對自然人客戶大額交易報告標準確定為「人民幣20萬元以上」。央行稱，對跨境資金交易，金融機構報送大額交易報告的主要考慮是，隨着滬港通、深港通等業務逐步推進，境內居民個人跨境業務逐步放開，居民個人跨境人民幣業務會更加頻繁，設計專門的人民幣報告標準，便於監管部門及時掌握人民幣跨境交易數據，開展風險監測。

中國央行有關負責人昨日表示，以金融機構報送的大額交易和可疑交易報告為基礎，央行開展主動分析、協查分析和國際互協查，依法向執法部門移送案件線索，與相關部門一起預防、遏制洗錢、恐怖融資，維護金融安全。

## 央行：貨幣政策保持中性

【大公報訊】中國央行昨日召開2016年四季度的貨幣政策委員會例會。針對當前的情況，央行在貨幣政策、流動性、世界經濟表述方面有所改動。與2016年第三季度的例會相比，四季度強調貨幣政策「保持中性」，並明確刪去「降低社會融資成本」的表述。

#### 不提「降低社會融資成本」

隨着美國加息落實、美國候任總統特朗普上任，央行對美國經濟的看法由三季

度的「溫和復甦」，改變為「復甦有所加快」；對部分新興經濟體實體經濟的表現，則由第三季度的「有所改善」改變為「面臨更多挑戰」，並維持國際金融市場風險隱患增多的表述。

國內外的經濟金融環境變化，或令內地貨幣政策出現微調。四季度的貨幣政策委員會明確，貨幣政策更加注重新鬆緊度保持中性，三季度例會時僅表示要注重鬆緊度。

針對流動性方面，四季度的例會提出

靈活運用多種貨幣政策工具以維護流動性基本穩定，三季度時的論述為「保持適度流動性」。

同時，四季度例會刪去三季度例會上「降低社會融資成本」的表述。臨近2016年末，面對人民幣貶值壓力增大、市場資金面緊張等情況，近期交易所市場回購利率一度出現異常上漲。

2016年最後一周，國債回購利率會連續兩天衝破20%。

## 京津樓市調控再升級

【大公報訊】北京和天津房地產調控繼續升級。其中北京加強商品房現房銷售管理，要求開發商備案後應在三日內一次性公開銷售全部房源；天津則收緊個人住房公積金（組合）貸款首付款比例，由此前20%提高到不低於30%。

北京住建委昨日發文要求，即日起開發企業銷售現房前，應到所在區房管部門辦理現房銷售備案，備案後應在三日內一次性公開銷售全部房源，要嚴格執行明碼標價、一房一價，銷售價格不得高於申報價格。天津同日發布的《通知》將個人住

房公積金（組合）貸款首付款比例政策作如下調整：職工家庭申請個人住房公積金貸款購買首套自有住房的，應支付不低於所購住房價款30%的首付款；購買第二套自有住房的，應支付不低於所購住房價款50%的首付款。該《通知》即日起施行，2021年12月29日廢止。

此外，住建部昨日再公布21家違規銷售的房地產開發企業名單，主要涉及發布虛假房源信息和廣告、捏造或者散布謠言、未取得預售許可證銷售商品房等違法違規行為。

## 甘肅公航旅簽百億債轉股

【大公報訊】記者楊紹紅甘肅報道：甘肅省公路航空旅遊投資集團有限公司（下簡稱「甘肅省公航旅集團」）昨日與中國銀行在北京簽署首單100億元（人民幣，下同）債轉股業務合作框架協議，將以股權形式投資於甘肅省公航旅集團及其下屬關聯企業，置換甘肅省公航旅集團存量融資。此次合作預計降低公航旅集團資產負債率2%，從而增強其資本實力，有效防範債務風險，提高經營管理水平，增強可持續發展能力。

據介紹，此次合作是根據國務院《關於市場化銀行債權轉股權的指導意見》以及甘肅省2016年12月舉行的全省經濟工作會議中的相關要求，既是落實國家完善現代企業制度、推進債轉股工作的政策要求，也是甘肅國企落實甘肅省委省政府國企改革政策，強化創新驅動，加強風險防控，增強國企持續發展能力的重要舉措，將為甘肅國企優化財務結構，降低融資風險，籌措更多發展資金，支持「一帶一路」建設起到重要的引導作用。

## A股全年跌12% 市值縮兩萬億

【大公報訊】記者毛麗娟深圳報道：A股微升迎來2016年收官日。截至昨日收盤，滬綜指報3103.64點，漲0.24%，全年振幅為25.44%，累計下跌12.31%，創2011年以來最大跌幅。深成指全年跌19.64%，創業板指全年跌27.71%。年末滬深兩市總市值為54.54萬億元（人民幣，下同），較去年同期蒸發2.19萬億元，投資者人均浮虧4.3萬元。

#### IPO增發金額五年最高

2016年A股經歷了熔断機制、中證監換帥、戰略新興板暫擱置等事件後，兩市超2000隻股票下跌，佔比近八成。兆日科技以累計下跌63.30%成為2016年第一大熊股。但也有部分個股走勢異常精彩，漲幅前200名的個股中，新股和次新股佔了絕大多數，年度漲幅最大為海天精工，漲1074.54%，排名其次的是名家匯和絲路視覺，全年漲幅達902.34%和1651.75%。熱門板塊方面，次新股板塊全年漲幅高達216.59%，位居第一；其次是高送轉板塊，全年漲幅59.65%。

市場資金全年整體呈現淨流出，合計淨流出高達2.29萬億元。其中一級市場融資可謂熱火朝天，IPO和增發金額均創出五年來新高，合計從A股市場抽走1.8萬億元，佔總流出額達78%。

2016年共有249家IPO公司發行上市，融資總額1635億元；而2015年A股共發行219隻新股，融資總額1576億元。募資金額前五位的公司為：上海銀行、江蘇銀行

、華安證券、三角輪胎、貴陽銀行，共計融資規模約為316億元，較2015年前五大IPO融資規模減少了48%。新股發行中，佔比最多的仍為製造行業，約為36%；第二大類是科技、傳媒和電信業，佔比25%；第三是消費行業，佔比13%。

2017年即將開啓，目前券商們對於行情普遍樂觀，認為整體機會相較於2016年

#### A股三大指數表現

指數	昨日指數	2016年變幅	2015年變幅
滬綜指	3103	-12.31%	+9.41%
深成指	10177	-19.64%	+14.98%
創業板	1962	-27.71%	+84.41%

#### 滬綜指今年走勢



◀2016年A股經歷了熔断機制、中證監換帥、戰略新興板暫擱置等事件，市場資金全年整體呈現淨流出，合計淨流出2.3萬億元