

息議待發展個別



頭牌手記

沈金

港股昨日又上演一場好淡爭持的「盤腸大戰」，恒指初段跌逾百點，最低見二三六四五，跌一八二點，挫勢頗驚人也，不過好友亦膊頭有力，一於頂硬上，最高推至二三八四二，升十五點，收市報二三七九二，跌三十五點。美國議息前夕，有此表現，已不作苛求了。

業績優劣，已成了各系人馬的「照妖鏡」。套用一句流行語，乃「績優者跌不了，績劣者升不了」。

昨日國泰航空（00293）公布全年盈餘近六億元，為八年來首見，於是國泰即時下挫，一度跌百分之四，連帶母公司太古也受拖累。

至於績優者，昨日以會德豐（00020）、九倉（00004）為代表，二者連日均升，昨日更見會德豐有如裝上發動機，一飛沖天去，大漲逾百分五。這個故事教訓我們，現時只好按業績作出選擇——拋棄劣績者，吸納及持有優績者。

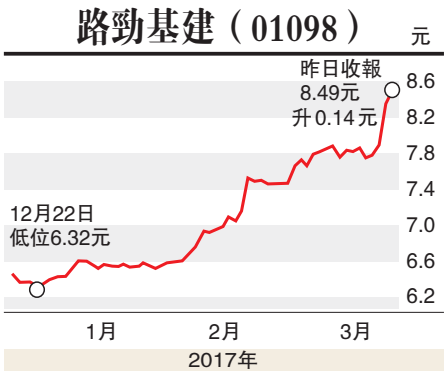
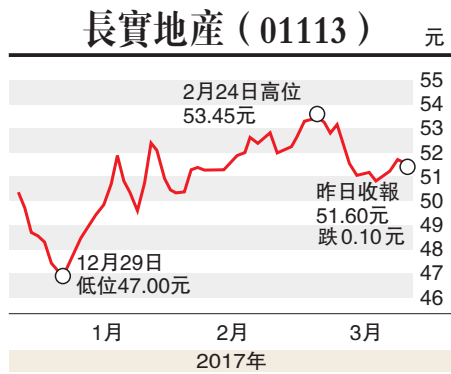
這亦是我頭牌推介路勁基建（01098）的理由，因為光是這一期派息五角半，已相當於收取六厘半的周息，為時兩個月，試問現時又有那一種投資產品可以保證你兩個月收六厘多息呢？

近來華資地產股有輪流炒上之勢。最

早是恒隆（00101），接力是合和（00054），然後是九倉和會德豐，反而長實（01113）、恒基（00012）未有動靜。

長實前日開完股東會，小股東幾乎異口同聲希望增加派息，亦歡迎長實增加地產以外的新業務，只要賺到錢，回饋股東

，就一定支持。昨日，久沉的長實地產有小小「護氣」，此股訂本月二十二日宣布，即尚有一周時間，無妨留意該股的動態。按理，長實系去年業績應該不差，若真的增加派息，雙喜臨門可收皆大歡喜的效應也！



創科實業目標價36.5元

大行報告

花旗報告稱創科實業（00669）去年業績勝預期，下半年盈利增長由上半年的12%加快至19%，因此上調2017-18年盈測各1.5%，目標價由34元升至36.5元，相當於2017年市盈率預測18倍，創科仍是該行首選，維持「買入」評級。

該行表示，自美國總統特朗普當選（去年11月8日）至今，其股價下跌2%，同期，同業史丹利百得（SBD）及家得寶（HD）股價則有11%及19%增長，該行認為，基於創科實業去年下半年業績理想，地板護理及器具業務見底，料集團股價可追落後。

花旗上調內地房產投資展望

同時，花旗發表報告稱，二月份內地的房地產投資、總建築面積及銷售按年升8.9%、10.4%及25%，相信這是由一、二線城市需求流向三線城市所帶動。該行將今年內地房地產投資預測由按年升3%，上調至5%；總建築面積回復正增長至按年升2%。

報告提到，房地產佔水泥需求的三分之一及鋼材需求的25-30%，若計及最新假設，該行將今年鋼材及水泥需求預測上調至按年升0-1%（該行之前料

需求倒退）。

該行認為，原材料股短線具上升空間，主要由地產市場正在改善的需求預期帶動，水泥仍然是該行最喜愛的行業，因其供應有紀律令到企業收益可見度高，相信潛在的供給側改革政策將成為股價催化劑。該行的喜好順序為水泥、鋁材、銅、鋼和煤，首選金隅股份（02009）、中國鋁業（02600）及五礦資源（01208）。

騰訊上季收入料年增逾四成

花旗還上調了騰訊（00700）目標價，由原來228元升至262元，此基於預測2018年非通用會計準則每股盈利的30倍作估值，維持「買入」投資評級，指公司旗下平台發揮效果、鞏固的業務管道有助緩和市場對增長憂慮。花旗料騰訊上季收入達437.5億元人民幣（按年升43.7%及按季升8.3%），對比市場預期約439.9億元人民幣（按年升44%），料公司上季非通用會計準則純利128.6億元人民幣，對比市場預期117.7億元人民幣；並估計公司上季手遊收入達113.7億元人民幣，按年升60%，按季增長15%，受惠於《王者榮耀》等遊戲受歡迎。

花旗調高對騰訊去年非通用會計準則純利預測，由455.56億元升至459.51億元人民幣，按年升42%。

興科蓉隨時爆升

股壇魔術師 高飛

興科蓉醫藥（06833）早前發盈警，指受到人民幣兌美元貶值，以及人血白蛋白注射液貨源供應延遲影響，溢利大幅減少，公司管理層早前曾見傳媒解畫，並透露未來發展大計，目前股價仍處於低位，有甚大向上空間，前景值得期待。

集團是醫藥渠道管理服务提供商，是一間藥物銷售代理公司，公司的主力產品之一的抗生素「安可欣」保持在國家新醫保名錄甲類藥物，可以100%得到醫保覆蓋，令收益有所保障。另外，集團針對海外有意進入內地市場的中小型藥企，市場潛力已相當大，而未來會積極代理更多藥品，擴大產品組合及提升收入。

興科蓉聯席行政總裁郝景輝表示，對於未來發展計劃，公司計劃投資藥物冷鏈配送，目標服務疫苗生產商、藥物生產商等。併購方面，行業上下游也是考慮之列。事實上，公司去年底完成收購分銷商青島瑞馳藥業100%股權，其主要從事中成藥、化學原料藥、化學藥

製劑和抗生素分銷；現金代價3770萬元人民幣，期望兩三年內能為公司盈利帶來貢獻。

此外，據悉公司正「秘密練兵」，屬下有個部門專門研究利用中藥「雄黃」治療肝癌。雄黃屬於硫化物，一般有強烈異味，所以蟲蟻都怕走近，有驅趕蟲蟻功效，而用於治療癌症，並不流行。反而，砒霜治癌就有所聽聞，三氧化二砷加工後就是砒霜，作用機理是砷進入人體後，它會和蛋白質的硫基結合，使蛋白質變性失去活性，可以阻斷細胞利用氧化作用供應能量的化學途徑，使人的細胞快速缺少ATP供應能量而死亡，和氫氨酸的作用機理類似。

「雄黃」其中成分是四硫化四砷，亦可影響蛋白質的功能；血癌是白血球數量過多出事，白血球就是蛋白質，機理是靠譜的，聽聞快將進入臨床階段。

大市年初至今已升了不少，受惠於內地的醫療改革，很多醫藥股股價更有大幅上升，興科蓉由於受制於去年的業績表現，而令股價低迷，不過，人民幣貶值，以及人血白蛋白注射液貨源供應延遲的影響應屬於一次性，在憧憬今年業績改善，以及自研新藥物有進展等利好因素，股價隨時爆升。

山東墨龍呈現底背馳

期股全攻略 逢周四見報

BMI Securities聯席董事 李慶全

山東墨龍石油機械股份（00568）是一家在香港交易所上市的工業公司，早在1987年只是一家小型工廠，現時發展成主要石油鑽油機的生產商之一，中國石油也是集團的主要客戶。公司總部是山東省濰坊市壽光市。

隨着觀看日線圖的變化，山東墨龍在2016年10月24日呈現雙頂形態的圖表後；股票價格在最高位置3.93元開始逐

步漸漸地下降。

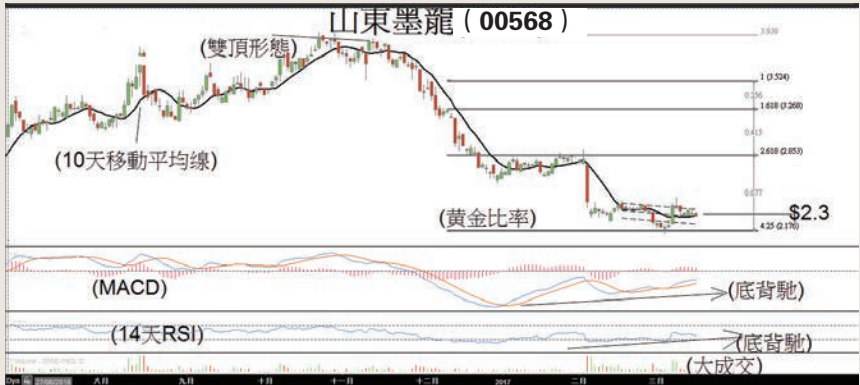
經過差不多半年的價格滑落，山東墨龍已到達黃金比率的4.25值，然後出現陰陽燭的早晨之星，並且大成交量配合下，戛然而止。

再細察技術指標：MACD指數平滑移動平均線，已經明顯地出現了底背馳，轉勢在即！

另一領先指標14天RSI也可看到底背馳景象；後市相當正面。

山東墨龍昨收報2.3元，如果沒有重大負面因素出現，並企穩在10天移動平均線之上，上望目標價格2.8元，跌破2元要止損。

（本人是證監會持牌人士，客戶及本人並沒有持有以上股票）



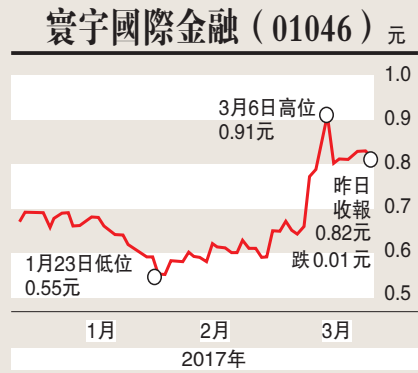
寰宇夥富途可塑性强

板塊尋寶 贊華

政府日前宣布促進香港電影院發展新措施，初步物色兩幅分別位於啓德及沙田政府計劃出售的商業地皮，並在地契內納入設立電影院的規定。

其實香港影業自回歸以來已愈見低落，即使內地影業，至去年票房增長率只有3.7%，為近10年來增速首次下降，足見影市確難搵食。

難怪本身專注影視娛樂業務的寰宇國際金融（01046），早已轉型成為一家多元化業務金融集團，此發展似乎走



對了路。

寰宇如今已把主力放在從事證券經紀及孖展融資、放貸、物業及證券投資等業務上。同時在市場上尋求理想投資，近年先後買入多家上市公司股權，如今年二月宣布收購中國新經濟投資（00080）合共5292萬股股份，持股量增至1.32億股或17%股權，成為其單一最大股東。

另外，集團去年曾增持互娛中國（08081）股權至逾6%。互娛主要從事移動互聯網文化業務及提供資訊科技服務；提供整合營銷服務、醫學診斷及體檢服務；及於澳洲提供酒店及相關服務、借貸業務及資產投資業務。

今年一月，寰宇則以代價1.8億元人民幣，向北京愛奇藝科技有限公司出售202部電影。出售該批電影後，將使公司實現一次性收益約1.7億元，所得淨額可用作發展證券交易及孖展融資業務。

本周二，集團宣布與富途證券訂立無法律約束力之戰略合作框架協議，反映集團能善用關係網絡，以最低成本發展現有業務，自然更有「錢」景。寰宇現價市帳率低至0.22倍，資產大幅折讓，不妨視作追落後之選。

港股通大換血 新進標的值得博

聚焦中環 凱峰

於三月六日，深港通下港股通標的迎來了一次「大洗禮」，在新一年之始為各投資者實行「除舊迎新」。其實自深港通於去年底正式開通以來，港股通標的不斷調整乃是常態，但是三月六日的這次港股通標的調整調入23隻股票，同時調出了18隻股票，為力度最大的一次調動。

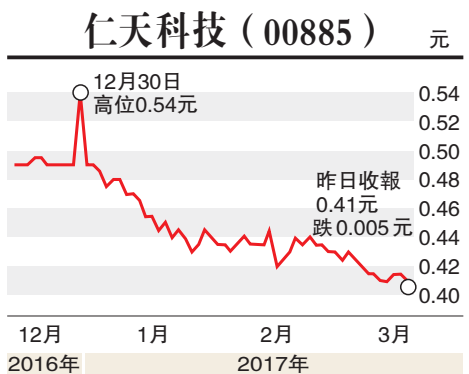
新調整後的23家入選港股公司除了有周黑鴨（01458）、美圖公司（01357）、周生（00116）；另有華潤醫藥（03320）、中信建投證券等公司（06066），以及新納入一些越發受大眾市場關注且具備吸引力的科網股，如甚具潛力、蓄勢待發的仁天科技（00885）也成功入選今次港股通標的。

隨着商界傳統的營商模式逐漸轉換且以適應新科技轉變為主線作長遠的發展，嘗試商業模式創新、快速廣闊的商務體驗、積極擁抱互聯網如O2O、物聯網、雲計算等已成爲近年來行業變革和發展的方向。無論是餐飲行業、城市政策，各行各業或多或少都被融入了科技和創新的元素。

誠如此次市值相較之下雖偏小但卻具備潛力的科網股仁天科技成功躋身港股通標的，充分彰顯了資本市場對於仁天科技及整個科網股行業的投資價值的認可與肯定，以及投資者對於互聯網未來發展的希冀再度加重，有望進一步提升如仁天科技這類科網股的發掘投資價值和估值。

透過嚴選具備物聯網DNA的公司，仁天科技在物聯網各項領域變得更完整，有效提供一站式物聯網雲、管、端產品及解決方案，包括資訊流、物流和資金流的整體發展，目前集團已涉足五大行業，集團發言人曾表示未來將有更多潛在收購，仁天科技相信，未來幾年的物聯網市場將繼續維持高速增長趨勢，集團將繼續圍繞物聯網進行市場拓展、產品研發及投資併購。

一言記之，能進入港股通標的，無疑亦增加了投資者的交易範圍，對上市公司的成交量自然有促進作用。這次有科網股被成功納入港股通標的，對於業界和關注這領域的投資者無疑是再更進一步的正面利好消息。



◀長實地產有小小「護氣」，長實系去年業績應該不差，無妨留意該股的動態



心水股

路勁基建（01098）
興科蓉醫藥（06833）
長實地產（01113）