



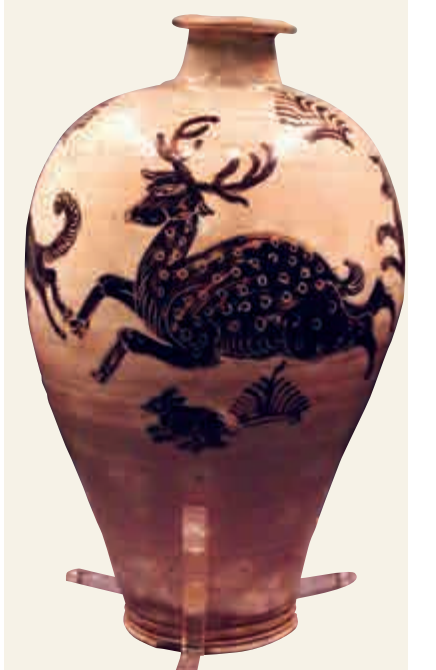
▲鎏金鑿花鑿耳銀杯



▲青瓷水注



▲越窯鸚鵡紋銀扣青瓷執壺



▲白釉黑彩梅瓶



▲契丹大字銀幣



►人首摩羯形瓷壺

「馬牛到處即為家，一卓穹廬數乘車。千里山川無土著，四時畋獵是生涯。」說起大遼，讀者們會想起長盛不衰的京劇《四郎探母》、家喻戶曉的評書《楊家將》、金庸先生經典小說《天龍八部》……

遼的疆域很廣，全盛時期東到日本海、西至阿爾泰山、北到額爾古納河、大興安嶺一帶、南到河北省南部的白溝河。遼曾勢壓後晉而得燕雲十六州，與宋爭鋒而屢挫對手，四面所及，一時俱服，在中國北方開創了一個繁榮時代。

五京備焉 四時捺鉢

遼代次第設立了五個首都——這是由契丹人游牧生活的性質決定的，即所謂的「五京」。分別是上京臨潢府（今赤峰市巴林左旗）、東京遼陽府（今遼寧省遼陽市）、南京析津府（今北京市）、中京大定府（今內蒙古寧城縣）、西京大同府（今山西省大同市），遼國又以五京為中心，劃分統治區域為五道。

耶律阿保機帶着軍隊南征北戰，統一了八大部落。他的另一大貢獻是創造了契丹文字：大字和小字。契丹大字銀幣的正面直觀地展現了四個陽文大字。錢文按照「上一下一左一右」的順序釋讀是「天朝萬順」。這種錢幣不是流通的貨幣，而應是某種盛典的壓勝錢。

公元九三八年，遼太宗耶律德光升幽州（現在的北京）為南京。這裏繁榮富庶，有「兵戎冠天下之雄，與賦當域中之半」之說。北京開始成為中國北部政權的首都之一，為以後發展成全國大一統政權的首都奠定了基礎。

遼代在政治制度、統治機構和行政設置等方面都具有鮮明的民族特色和地域特色，創造了兩項獨特的制度：四時捺鉢和南北面官。

四時，即四季，春夏秋冬。捺鉢，契丹語的譯音，意為遼帝的行營。四時捺鉢指的是遼帝在一年之中隨着季節的變化進行營地遷徙和游牧射獵等活動，分春水、秋山、夏捺鉢、冬捺鉢等四個季節進行。

遼國雖有五京，但皇帝並不常住京城。他與重要的朝臣一起，隨寒暑、逐水草，巡行於四季捺鉢地。住氈帳，狩獵捕魚。在此期間，他們還會拜天射柳、祭山祀祖、商討國事、處理政務、接見外國使臣、接納附屬國和附屬部族（落）的貢品……

捺鉢途中常常用到氈帳。古代游牧民族的氈帳稱為穹廬。展品中有一件仿製穹廬的陶器，通過它可了解當時氈帳的樣子。它穹頂圓壁，壁上有可活動的門窗，還刻畫了十隻形態生動的鹿，草原民族生活氣息濃郁。

遼代壁畫中繪有四季山水圖，再現了四時捺鉢之地的優美景色。這幅春壁畫描繪了大地回春、萬物復甦的景色，小溪、寒鴨、鴛鴦、花草、嫩柳、小鹿……春意盎然、生機勃勃。

捺鉢制度實際上是契丹人游牧活動的政治表現。正是因為捺鉢文化的存在和五京的建立，使得捺鉢駐蹕地共同成為了遼代的施政中心。

打獵是捺鉢的重要活動。帶鞘的玉柄銀錐錐末端是空的，將圓柱形玉柄嵌入其中，配有鎏金銀鞘。史料記載遼帝在捺鉢時佩金玉錐打獵鵝鴨，「舉錐刺鵝」，打到獵物後自然是大擺設宴。熱鬧非凡。

南北面官 一國兩制

從遼太祖耶律阿保機開始，契丹不斷南下蠶食中原，至遼太宗耶律德光時期，藉着中原後唐政權內訌的機會，遼人幫助反叛的石敬瑭滅唐建晉，從而取得了燕雲十六州。

這樣，遼人的疆土一面是廣袤的草原地區，一面是燕雲十六州、東丹國的平原地區。面對生活在其版圖中的漢人，遼人汲取唐朝和渤海國的經驗，開創性地施行了「以國制治契丹，以漢制待漢人」的統治方式：契丹族依然是逐水草而居的游牧風俗，而漢人則沿用唐朝時期的郡縣制和農耕制。

在中央統治機構中，分別設置了南北面官兩大職官系統。北面官統治契丹和其他游牧民族。《天龍八部》中的蕭峰，就是北面官系中的南院大王，掌管外交，尤其是軍事。

南面官仿唐制，幾乎是唐代三省六部制的翻版，管理漢人。一個皇權，兩套官制，並行不悖。契丹族非常注意細節，例如契丹族出任南面官時，要穿漢人的服飾，而不能穿本民族的傳統服裝。南北面官這種靈活的統治方式，團結了統治區域內的各民族，為民族融合創造了條件。

契丹人的服飾以長袍為主，顯示出草原牧民的粗獷樸樸。內蒙古出土的石男俑方臉大耳，垂目下視，髭鬚，額前留有整齊的劉海，兩鬢各留一縷長髮垂於耳前，雙耳帶環，着右衽圓領窄袖袍服，左肩靠頸部有疙瘩襟扣，在臂後開楔。腰繫布帶，結雙環同心抽扣。左側垂一刺鵝錐，懸掛於腰上。足着尖頭皮靴，叉手而立。

不論是五京分置、四時捺鉢，還是南北面官，這些遼吸取前代經驗的開創性制度建設，都是遼代社會歷史的縮影。作為政治制度，不僅對遼代社會產生了深遠的影響，更影響了後世的金、元、清三朝。遼代金銀器是北方草原地區民族文物的一支奇葩，製作工藝達到了前所未有的高度。鞍馬具、殯葬器等是其中最具特色的部分。契丹建遼時，唐雖已處於統治末期，但積澱深厚的唐文

汲寶齋

化餘韻仍以強大的穿透力傳入北方草原地區，被契丹奉為經典，大加推行。所以遼代的金銀器，從器形、紋飾到製作工藝，均有許多酷似唐代金銀器的藝術特徵，在唐代同類器形中都可以找到範本。

鎏金鑿花鑿耳銀杯的風格就有大唐遺風。腹作七面，底面接喇叭形圈足。口沿一側有橢圓形花式指墊，表面模鑄卷草，下帶指鑿。口沿、圈足、器腹均以聯珠紋作邊或框。上腹鑿刻雙鳥銜花紋；中腹框內分別為形態各異的人物像，似為「高士圖」；腹底鑿纏枝花，圈足為山形紋。

華夷同風 多元一體

澶淵之盟後，遼與宋和睦近一百二十年，彼此間的共存與往來頻繁，使得各自的文化融合相通。多民族文化產生、發展、碰撞、相融、昇華，構成了中華民族多元一體的文化格局。文化上的融合在文物上有直觀的體現。

內蒙古出土的越窯鸚鵡紋銀扣青瓷執壺就是其中之一。越窯是南方漢族的窯系，加之遼人所好的銀飾，這件器物成為南北文化交流的產物。執壺蓋面隆起，圓鈕。蓋鈕部飾內卷菊花紋，蓋面飾流雲紋，口沿處飾葉瓣紋和半花紋。壺身肩部有圓形長曲流和曲柄，飾流雲紋。頸部飾草葉紋。腹部飾四組等距分布的團窠鸚鵡紋，兩兩相對，鸚鵡口銜折枝花草作展翅飛翔狀，團窠紋之間上下輔以雲紋。曲流兩側各以雙弦紋分隔，其間飾卷草紋。曲柄飾稷穗紋，與腹部貼合處飾四瓣花紋。曲流口部以銀片包飾，上部焊接銀蓋，銀蓋恰與流口相扣，開合自如。

北京出土的青瓷水注，葫蘆形鈕蓋，上飾雲紋，蓋壁有兩孔。口呈花瓣狀，腹呈瓜棱狀。器底刻「永」字。注身兩面飾四對人物坐飲圖，流雲、酒搏、果盤等雜置其間。此物精美，可能是遼朝皇室的賞賜品。

另一展品鎏金銅飾片的外形像一隻鳥，是什麼鳥呢？就是大名鼎鼎的「海東青」。遼國東北的女真族（創建國國的少數民族）東北與五國為鄰，五國之東鄰大海，出名鷹，自海東來者，謂之「海東青」。牠小而俊健，能擒鵝鷺，爪白者尤以為異。

銅飾的周邊有呈小帳裝飾的釘孔，雙翼張開，利爪撲地，線條流暢，表現了海東青正面捕獵的形象。海東青屬於鷹隼類飛禽，在其背後有女真族為遼國進貢海東青而不勝其苦，因致於叛的故事。史料稱，女真附屬大遼二百餘年，世襲節度使。契丹人好漁獵，猛禽海東青是最愛的助手，屢屢求索，責貢尤苛。女真不勝其擾，諸部怨叛，於是舉兵謀叛。

與之相配的是，用來放置海東青的臂鞵（gōu）。鞵，臂衣也。契丹人為了馴養海東青，將臂鞵置於手臂上，以防止被鷹抓傷。

銀鎏金蓮花紋捍腰其實是頗具民族特色的契丹人袍帶的背飾。它上部連弧釘，呈山字形。聯珠紋一周區分內外。外棱與聯珠紋中間分布如意雲紋，餘白處填補魚子紋。聯珠紋內中間為盛開蓮花，蓮瓣錯落，蓮子可數。蓮花下部為一株芡實，以中心為軸，蓮花、荷葉左右對稱分布。使用時繫於腰部，袍子自腰後繞於腰上，在腰前打結。

遼代白瓷名滿天下。人首摩羯形壺是遼瓷中罕見的造型。壺前端為一眉清目秀的少女，頭戴髮髻，頸臂間有綵帶、花朵做貼飾，雙手捧一螭首短注。壺身呈魚形，尾鰭上翹，身刻細鱗片，腹兩側各附一欲展翅的飛翼，背中部有一蓮瓣形注口，頸部和尾鰭之間有一橋形提樑。摩羯是印度神話中的一種動物，長鼻利齒、魚身魚尾，漢譯作摩羯、摩伽羅等。四世紀時，它的形象隨着佛教而傳入中國。這件白瓷壺將人、魚、鳥、螭等動物混合為一體，構思絕妙。

展覽中還有幾件文物頗有意思，令人忍俊不禁。遼人雖是馬背上的民族，但生活習俗也深受中原地區的影響。文物彬彬，不異中華。北宋溫革的《瑣碎錄》和南宋嚴用和的《嚴氏濟生方》中，有「每日清晨以牙刷刷牙」之類的記載，說明刷牙已是當時人們日常保護牙齒的方式。遼人稱牙刷為「刷牙子」，這件骨刷就是當時的牙刷。

白釉黑彩梅瓶上用黑彩繪製了梅花鹿、羊、兔子和兩隻狗，形成了狗追鹿和狗攆羊的圖案。這件瓷器表現了草原上狩獵的場景，比例適當，生動傳神。

畫風有寫實的，也有抽象的。白釉黑花雙繫瓷罐的腹部對稱畫兩幅漫畫，畫中人物大腹便便，以至於上無面目，下無大小腿。畫風類同當代「寥寥數筆有意境」的豐子愷，這是一千年前的漫畫形象。在一次兵敗女真後，遼帝急召四位老臣議事，結果數人昏謬，皆不能裁。國人諺曰：「五個翁翁四百歲，南面北面頓瞌睡。自己稱神管不得，有甚心情殺女直（真）。」遠近傳為笑柄。

塔寺巍巍 五世同體

忽必烈曾評價：「遼以釋廢，金以儒亡」。有遼一代，佛教的發展速度和規模都超越以往，留下了許多著名的佛塔建築：有中國第一木塔之稱的山西應縣木塔、大型磚塔的代表北京天寧寺塔、有「契丹民族建築之瑰寶」之稱的慶州白塔……

這些佛塔在結構形態、建築技藝、藝術風格等方面獨具一格，成為中國佛教建築史中一次里程碑式的創新。我國北方現存有一百多座遼塔，以及著名的遼代八大木構，都是那個時代的珍貴遺存。

遼寧朝陽北塔始建於十六國時期。北魏時期，馮太后在其舊址上敕建土木結構樓閣式塔，稱「思燕浮圖」。到隋文帝時，為安葬舍利又重建為密簷式磚塔，稱「梵幢寺塔」。唐代奉召重修，改稱「開元寺塔」。遼代兩次維修，更名「延昌寺塔」。這也是全國唯一的「五世同體」的佛塔建築。

北塔天宮中出土的波斯玻璃瓶呈淡綠色，輕薄、晶瑩、透明，造型奇特，是產於古代波斯地區的玻璃器珍品。口似鳥首，上安子母口式金蓋，柄上立短柱，似鳥尾，整體造型如一隻昂首蹲坐之鳥，瓶內立一長頸瓜腹小瓶。因出土時太過精美，還被懷疑是假的……

文物，承載了歷史的信息，記錄了先人生活的美好點滴。這些遼代精品文物，記錄了契丹皇室及貴族的生活習俗、宗教信仰等文化信息，展示了遼朝社會經濟、文化、宗教及城市發展的片段，揭示了草原絲綢之路博大而精深的文化內涵。

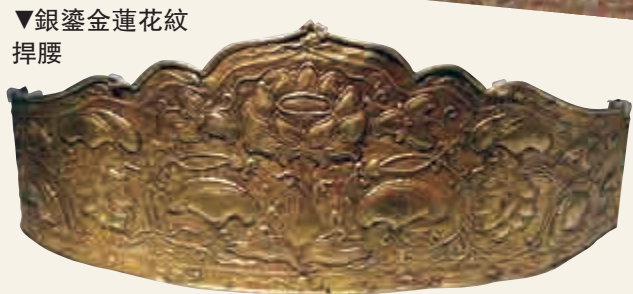
該展覽將至今年十二月九日。

千里山川無土著 四時畋獵是生涯

珍貴文物展示契丹華麗身影



掃描 QR Code 上大公網瀏覽更多藏品資訊



▼銀鎏金蓮花紋捍腰



▲帶鞘玉柄銀錐



▲遼代的骨牙刷



▲契丹石俑

「大遼五京——內蒙古出土文物暨遼南京建城1080年展」正在首都博物館舉行。遼代，是我國北方契丹族建立的政權。從公元九〇七年遼太祖耶律阿保機建國至一二二五年天祚帝耶律延禧為金兵俘虜，其後耶律大石建西遼，最終於一二一八年亡於蒙古，其政權延續了三百餘年。可惜的是，曾統一中國北方的大遼，現在可參考的官方史料只有《遼史》和《契丹國志》，而且非常簡略。所以這次展覽彌足珍貴，千年前大遼縱橫大漠，雄霸中國北部半壁江山的華麗背影在此顯現。

大公報記者
郭京寧 文、圖