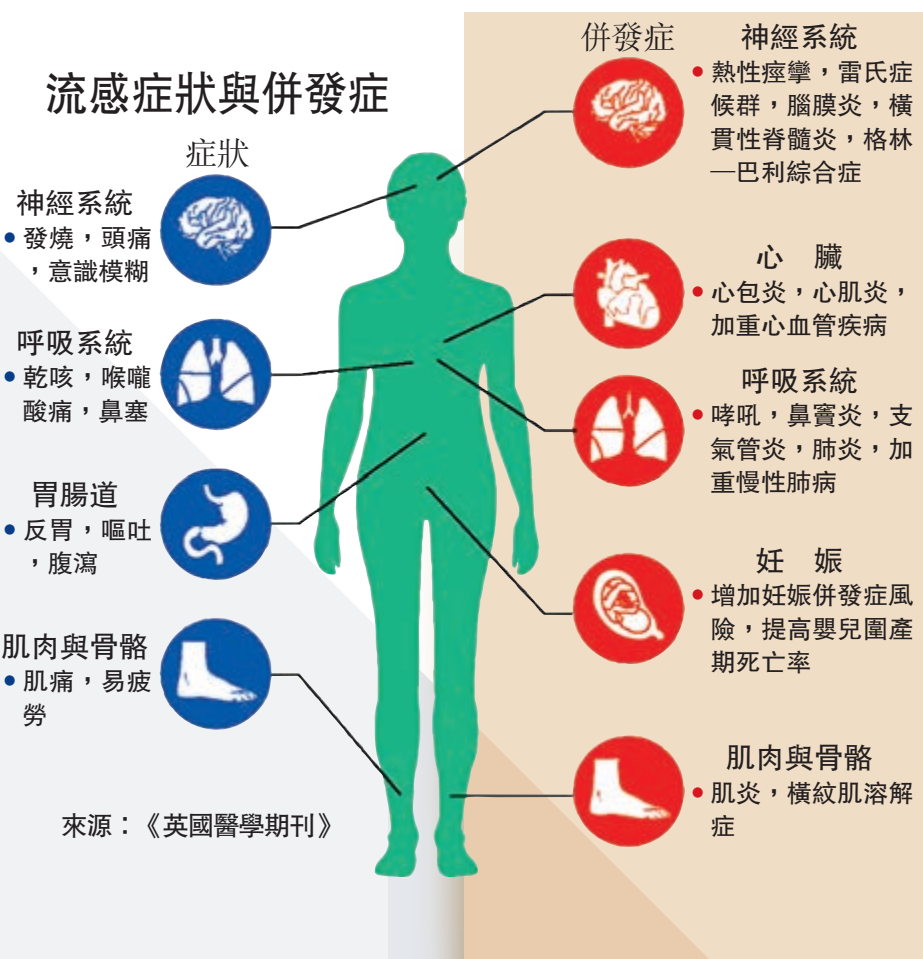
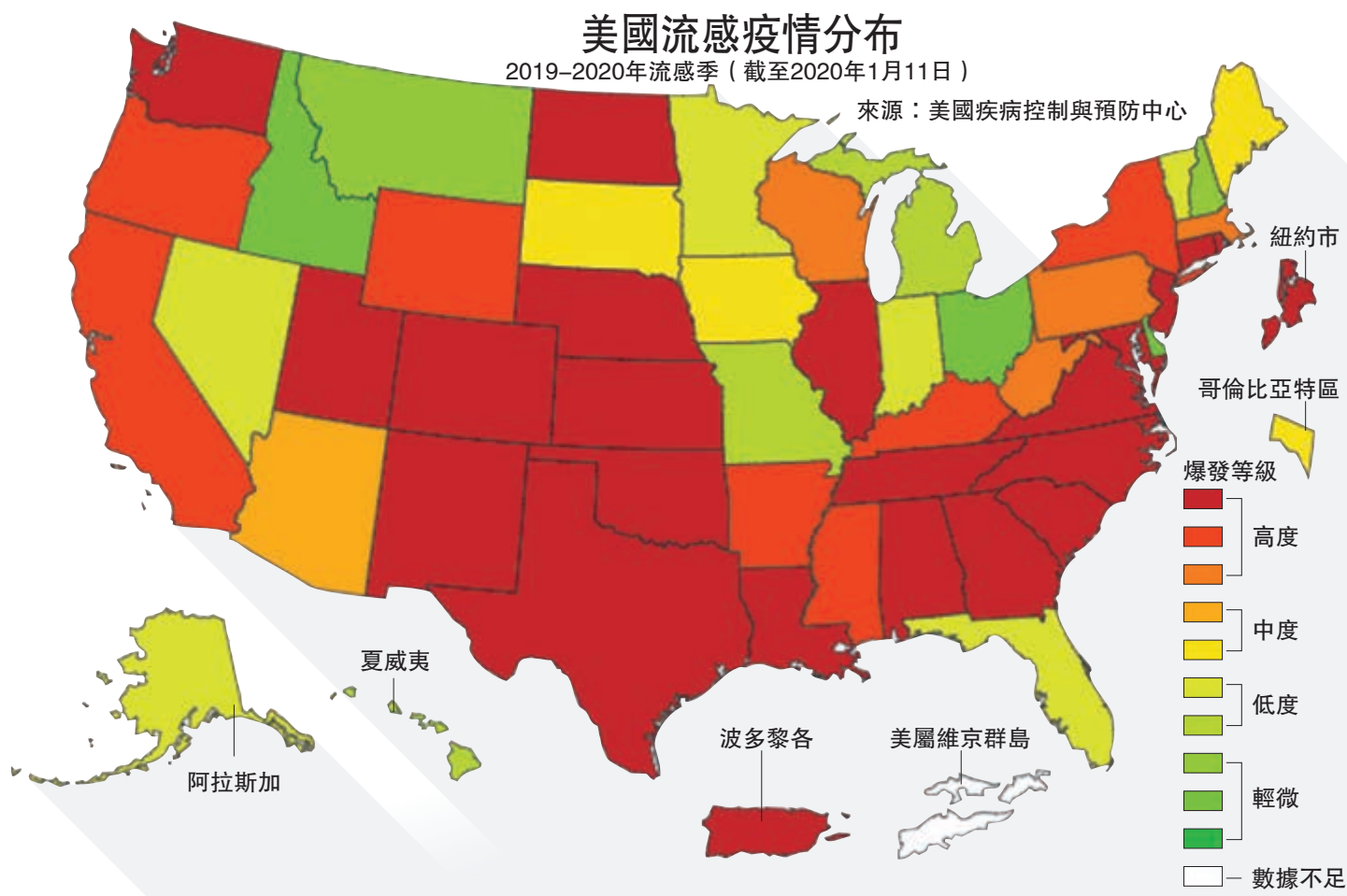


美流感肆虐 四個月殺6600人

乙流罕見「先發制人」 疫苗針對性不足



【大公報訊】綜合《時代》雜誌、《每日郵報》及CNN報道：美國27年以來首次再現致命乙型流感病毒，根據美國疾病控制與預防中心（CDC）最新數據：截至2020年1月11日，美國2019至2020流感季估計已致1300萬人感染，其中有6600人死亡，12萬人住院。加州、紐約均在高危城市之列，堪稱過去40年最致命流感之一。



▲艾奧瓦州一名4歲女童因流感併發症失明 網絡圖片

乙流引起腦水腫 美四歲病童失明

【大公報訊】據英國《每日郵報》報道：美國2019至2020年的流感季對兒童的影響尤為嚴重，已造成至少39名兒童死亡。據當地媒體報道，有的孩子甚至因為感冒引起腦水腫，壓迫視神經造成失明。

美國流感季一般在秋季後開始。這個流感季，兒童易感的乙型流感病毒較為活躍，單計威斯康星州，乙型流感個案就急增30倍，至今有151宗。CDC數據顯示，去年同期因流感死亡兒童為25人，而整個2018至2019年流感季共有143名兒童死亡。

在艾奧瓦州，4歲女童捷達·德盧西亞在去年12月中發燒，她母親阿曼達最初用藥物控制住了體溫，但未加以重視。不料到了聖誕節，小女孩突然昏迷，送到當地醫院後，醫生診斷她感染了乙流，已經出現併發症。直到今年元旦，捷達才醒過來，但卻無法正常聚焦，也拿不到放在她眼前的玩具，阿曼達才意識到女兒已經失明。醫生認為是流感引起的腦水腫，壓迫視神經造成了失明。

威斯康星州傳染病醫生莫拉萊斯（Edward Morales）解釋，流感病毒一般分甲型和乙型兩種，甲型流感主要針

CDC最新數據顯示，這波2019年9月29日開始的流疫情，截至2020年1月11日，已經有1300萬人被感染，其中約12萬人入院。目前全美50個州裏，有48個州出現流疫情，其中32個州流感活動水平維持高位，人口稠密的紐約、華盛頓和加州無一幸免，紛紛中招。

據報道，造成最多確診病例的是乙型Victoria系流感病毒，其次是甲型（H1N1）流感。CDC流感監測小組負責人布拉默（Lynette Brammer）表示，這兩種病毒均對兒童及年輕人影響更大。

CDC指出，目前流感季還處於初期，患病及死亡人數或將繼續增加。在2018至2019年的流感季中，共有440萬人感染，3500人死亡；2017至2018年流感季則有2100萬人患上流感，6.1萬人喪命，為十年來最高。

乙流早爆發 美應對不及

美媒報道稱，美國這個流感季的情況相當反常。往年乙型流感總是在流感季快結束時才大規模出現，但這次卻早早爆發，殺大眾一個措手不及，也削弱了疫苗的效果，導致疫情短時間內快速蔓延。布拉默表示，對成人，乙型流感潮則對兒童影響更大。迄今死亡的39名兒童中，28人就是死於乙型流感。

目前，美國醫院已經限制訪客，以控制流感的傳播。一些醫院正在採取額外的措施來防止病毒的傳播。因為疫情嚴重，威斯康星州的兒童醫院從上週三開始禁止12歲以下兒童來醫院問診，需要醫療幫助的兒童只能在線諮詢。

示，目前還不清楚為什麼乙流會出現得這麼早，但她猜測，可能是因為近年來乙流感染病例較少，導致人們對它的抵抗力降低，也可能是今年的病毒進化出了能夠更快傳播的特性。她補充指：「這就是流感，它會出乎你的預料。」

甲型流感與乙型流感是兩種主要致病病毒，它們都會引起發燒、咳嗽、鼻塞、身體疼痛等典型的流感症狀，除非進行專業檢測，否則很難區分患者究竟感染了何種流感。但兩種病毒中，只有變異速度快、人畜均可感染的甲流可能造成瘟疫。相較之下，乙流只會感染人，且變異速度較慢。

甲流與乙流均有個亞種，甲流亞種通過病毒表面蛋白質組合的不同來區分，最常見的致病亞種是H1N1與H3N2；乙流則分為Victoria系與Yamagata系。

2019至2020年接種的疫苗，據稱可同時預防甲流與乙流。然而，根據目前的反饋，疫苗對甲型（H1N1）和乙型Yamagata系流感病毒效果出色，但面對傳播最廣的乙型Victoria系病毒卻顯得無力，這也解釋了為什麼這個流感季病毒如此來勢洶湧。

疫情難預測 或持續數月

布拉默表示，很難預測接下來流疫情會如何發展，但未來數周甚至數月，流感季可能都不會結束，「在4月和5月出現大量流感病例都不算罕見」。

美國醫生呼籲未接種流感疫苗的民眾盡快進行接種，並強調指，儘管疫苗不能百分百保證不染病，但可以大大降低風險，即使患病也可減輕症狀。布拉默補充指，雖然這個流感季病毒的傳播模式反常，已接種疫苗者也無需再打一針。

冠狀病毒 Q&A

● 什麼是冠狀病毒？
冠狀病毒（coronaviruses）是一個大型病毒家族，已知可引起感冒以及中東呼吸綜合症（MERS）和嚴重急性呼吸綜合症（SARS）等較嚴重疾病。

● 什麼是新型冠狀病毒？
新型冠狀病毒是以前從未在人體中發現的冠狀病毒新毒株。最近一種新型冠狀病毒在中國武漢被發現。去年12月31日，世衛組織駐華代表處獲悉，中國湖北省武漢市發現不明原因的肺炎病例。本月7日，中國有關部門確認一種新型冠狀病毒為致病病毒。

● 人可能會感染新型的動物源冠狀病毒嗎？
冠狀病毒可能由動物傳染給人，MERS及SARS都是例證。一些已知的冠狀病毒在動物中傳播，但尚未感染人類。隨著全球監測工作的改善，可能會發現更多動物傳人的病例。

● 人感染了冠狀病毒後會有哪些症狀？
症狀因病毒而異，常見體徵有呼吸道症狀、發燒、咳嗽、氣促和呼吸困難等。在較嚴重病例中，感染可導致肺炎、嚴重急性呼吸綜合症、腎衰竭，甚至死亡。

● 冠狀病毒能夠在人際傳播嗎？
一些冠狀病毒可以在人際傳播。人們通常是在住家、工作場所或醫療機構等地與感染者密切接觸後受到感染。

● 有針對新型冠狀病毒的疫苗嗎？
針對新疾病，並無現有可用疫苗。開發一種新疫苗可能需要若干年時間。

● 新型冠狀病毒能治療嗎？
目前對於新型冠狀病毒所致疾病沒有特異治療方法。但許多症狀是可以處理的，因此需根據患者臨床情況進行治療。此外，對感染者的輔助護理可能非常有效。

● 面對新型冠狀病毒，如何自我防護？
保持基本的手部和呼吸道衛生，堅持安全飲食習慣，並盡可能避免與任何表現出呼吸道疾病症狀（如咳嗽和打噴嚏等）的人密切接觸。

來源：世界衛生組織

兩次冠狀病毒疫情大爆發

嚴重急性呼吸綜合症 (SARS)

- 2002年在中國出現首例人感染病例，2003年確認SARS冠狀病毒為致病病毒
- 2002至2003年，包括香港地區在內，中國有近650人因SARS死亡
- 病毒源頭被認為是蝙蝠，由蝙蝠傳染給果子狸，再經由後者傳染給人類

中東呼吸綜合症 (MERS)

- 2012年在沙特阿拉伯被發現
- 中東地區已有逾800宗死亡報告
- 從單峰駱駝傳染給人類

來源：法新社

新型肺炎與流感大不同

【大公報訊】綜合新華社、央視與香港衛生防護中心資料：內地新型冠狀病毒感染引起的肺炎疫情持續，香港目前也正值冬季流感高峰期，但兩者有明顯不同。新型肺炎由新型冠狀病毒引致，而季節性流行性感冒（流感）是由流感病毒引致的急性呼吸道疾病。

根據香港衛生防護中心資料，在香港，季節性流感一般於一至三／四月和七、八月較為流行。已知可感染人類的

季節性流感病毒有三種類型：甲型、乙型和丙型。目前，在人類中流行的季節性甲型流感病毒有兩種亞型，分別是甲型（H1N1）和甲型（H3N2）。

新型肺炎的病徵主要為呼吸道症狀、發燒、咳嗽、呼吸急促，少數患者呼吸困難，其中部分患者病情嚴重。流感病徵可包括發燒、咳嗽、喉嚨痛、流鼻涕、肌肉痛、疲倦和頭痛，可能出現嘔吐和腹瀉等。

就傳播途徑而言，新型肺炎的傳播途徑未能確定，世衛的風險評估，可能與接觸野生動物有關，最新資料顯示有人傳人。流感病毒主要透過患者咳嗽、打噴嚏或說話時產生的飛沫傳播，亦可透過直接接觸患者的分泌物而傳播。

至於潛伏期，中國國家衛健委專家組成員高占成表示，新型冠狀病毒肺炎的潛伏期平均在7天左右，短的在2至3天，長的10至12天。流感的潛伏期一般

約1至4日，健康的人患上流感後，通常會於2至7天內自行痊愈。

現時沒有針對新型肺炎的疫苗，世衛已警告，此次疫情可能在更大範圍內傳播。目前新加坡、澳洲已經宣布對來自武漢的飛機乘客進行檢查，美國也在三藩市、洛杉磯及紐約三大機場啟動類似措施。至於流感，世衛每年會建議流感季節應採用的流感疫苗組合，一般人都能夠接種流感疫苗預防。