

製造寒蟬效應 激化兩岸對立

操弄「恐中」 台當局禁教師用陸手機

居心叵測

去年十二月，台行政機構發函島內各級公務機關，要求今年年底前汰換所使用或採購的大陸廠牌通訊產品，另也要擴大盤點陸廠通訊產品，只要是大陸廠牌都要填報。據台媒報道，日前有島內中學教師投訴，在校務會議中遭校方調查個人使用的手機品牌，校方表示希望逐步汰換陸廠手機，引發教師反感。兩岸專家向大公報表示，民進黨當局此舉，明顯就是以信息安全為藉口操弄「恐中」情緒，意欲製造寒蟬效應，加深兩岸對立。

大公報記者 蘇榕蓉報道

據台媒報道，島內某中學在校務會議中調查個人使用手機的品牌，引起教師反感，認為私人手機並非公務機，學校不該不分公私進行普查。台灣教育主管部門表示，依照資通安全會報訂定的原則，公務用的通訊產品不能使用中國大陸品牌的產品，因而要求下屬機關及學校填報產品清冊。台灣教師工會總聯合會理事長侯俊良表示，民進黨當局、學校在執行盤點過程中，應該要讓現場老師感受到「被尊重」，說法上也要給予同理心，而不是採剛性做法，溝通與執行細節要面面俱到。

中國國民黨立委林奕華批評，若民進黨當局真要這麼絕的話，乾脆通令全台不能賣大陸手機，目前既然賣大陸手機，又叫教師不能使用，違反市場原則；而且教師的工作，事實上也和信息安全沒有太大的關係，所以民進黨當局不必找教師的麻煩。

台南昆山科技大學馮國豪教授向大公報表示，台灣當局這樣的規定明顯就是「恐中」症作祟，同時透過對教師使用手機品牌的限制，製造寒蟬效應，目的在使教師甚至一般民眾減少對大陸「3C類商品」的使用，降低對大陸品牌的偏好。馮國豪指出，去年全台失業率平均為3.85%，創4年來新高，全年失業

人數平均為46萬人，台灣當局在疫情尚未穩定之際應該致力解決失業問題、提高經濟成長，而非大打「仇中恐中」牌，製造兩岸對立情緒。

台當局行徑淪全球笑料

上海社科院台灣研究中心主任盛九元教授向大公報表示，民進黨當局「恐中反中」已經到了歇斯底里、無以復加的地步，只要是和大陸有關的，在民進黨當局看來，都對台灣構成所謂的「威脅」，實際上這種做法已傷及無辜。在自由市場裏大家都必須按市場規律做事，大陸手機營銷全世界，質高價廉大家肯定都願意使用，台灣也不例外。

盛九元表示，然而教育部門並非敏感要害部門，台灣當局如此「恐中反中」行徑，恐又成為全世界的一個笑料，盛九元質問道台灣教師上課內容涉及到機密？教師何時變成一個機要崗位都要嚴格管控？民進黨當局執政四年多來，「逢陸必反」不斷升級，出於私利，以各種藉口、各種手段，處心積慮操弄「反中」民粹，一味地為自己謀求政治利益，完全不把台灣民眾的利益放在心上，根本暴露出民進黨當局自私、狹隘和醜惡的人性，實際上最終受傷害的還是台灣消費者的利益。



連日來，台灣當局調查教師手機品牌是否來自大陸，引起教師反感。圖為新北市一家小學內，教師使用多媒體平台教學。資料圖片

台當局近期頻頻打壓大陸產品及服務

2020年7月

●蔡政府資深官員重申，在採購資通訊產品時，要注意「採購相關規定」，不得使用華為產品。

2020年8月

●宣布把在台灣地區代理或經銷大陸地區的互聯網視聽服務納入商業禁止項目，愛奇藝、騰訊視頻等在列。

2020年8月

●台「經濟部」判定「淘寶台灣」為陸資，並處以41萬元新台幣罰款，限期6個月內撤資或進行所謂改正。

2020年12月

●台「文化部」發函勒令代理商停止發行以疫情為背景的大陸繪本童書《等爸爸回家》。

2020年12月

●台「行政院」發函全台公務機構，要求於2021年底前，汰換所使用或採購中國大陸廠牌資通訊產品。
記者蘇榕蓉整理

新台幣升值衝擊出口 台商嘆辛苦

【大公報訊】據中社社報：台媒23日報道，新台幣近來強勢升值，出口商「哀鴻遍野」，進口商也不見得輕鬆，有業者指出，新台幣升值雖然有助於進口成本減少，但運費高漲、消費市場也受疫情影響萎縮，現在處境也很困難。

報導稱，談到貨幣匯率，多數人可能有「貶值有利出口、升值有利進口」的印象，眼見新台幣匯率不斷創新高，網友熱議進口商品是否要降價了，但進口商卻「有苦說不出」。

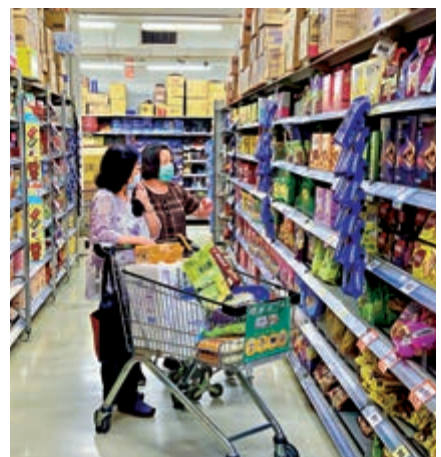
台北市進出口公會表示，新台幣升值的確可以降低進貨成本，但進口商要考慮的因素有很多，運費、原物料價格、關稅、人力成本等，全部綜合後，才會反映在產品價格，匯率只是其中一小部分。

疫情升溫 民眾消費力降

公會也提到，最近運費提高非常多，歐美線有廠商反映漲了8倍，東南亞線也漲了10%至3倍不等。除了運費暴漲，受到新冠肺炎疫情影響，消費市場需求萎縮，季節性需求也受到限制。以春節為例，往年民眾都會上年貨大街採買、準備禮盒走訪親友家

拜年；但台灣本土疫情升溫，各縣市陸續宣布停辦年貨大街，民眾也可能減少聚餐、拜年，禮盒銷量自然下降。

「不會因為新台幣升值就受惠，東西要賣得出去」。業者坦言，新台幣升值對進口商確實是利因素，但不會因此鬆一口氣，廠商眼前更關心的是貨運、運費以及原物料價格的變化，否則貨進不來、市場又不好，廠商很難樂觀看待。



▲受島內疫情影響，台灣消費市場出現萎縮，不少民眾持觀望態度。資料圖片

桃園醫院群組 確診增至13人

【大公報訊】據中社社報：台灣桃園醫院新冠肺炎群聚感染疫情持續擴大，繼22日首見住院病人及其家屬確診後，該病人另一同住家屬23日亦確診。目前桃園醫院群聚感染隔離人數攀升至967人，為疫情至今最大隔離規模。



▲23日，桃園市出動防疫消毒車對確診者曾涉足的市場進行消毒。中央社

台灣流行疫情指揮中心23日下午舉行記者會通報，新增1例新冠肺炎本土病例，為22日確診的桃園醫院住院病人同住家屬，曾於1月11日及17日採檢，結果皆為陰性，22日第三度進行採檢，並於23日確診。衛生單位已啟動疫情調查及防治作為。

截至目前，桃園醫院群聚感染疫情已造成13人確診。指揮中心表示，本案隔離14天者總計967人，包括醫院403人、社區260人、出院者追回隔離304人。

當天另新增2例境外輸入確診病例，分別自英國及美國入境。全台累計確診884例。確診個案中7人死亡、783人解除隔離、94人住院隔離中。

今年最大規模 13架次解放軍軍機進台「西南空域」

【大公報訊】據觀察者網報道：台灣防務部門網站1月23日發布消息稱，13架次解放軍軍機進入台灣「西南空域」，這也是今年以來單日最大規模。



▲台防務部門1月23日發布的解放軍殲-16戰機資料圖片。台防務部門

根據台軍發布的消息，這13架次解放軍軍機包括1架次運-8反潛機，8架次轟6-K戰機和4架次殲-16殲擊機。台軍按慣例派遣空中巡邏兵力應對，並採用「廣播驅離」，防空導彈追監等手段。

據台灣「聯合新聞網」報道，台灣「國防安全研究院國防戰略與資源研究所所長」蘇紫雲表示，之前解放軍軍機來的是多是支援機種，這次有戰鬥機隨行護航和組合訓練，可能是大

陸應對美軍在台海的活動，因為最近在巴士海峽，有觀測到有美軍航線專用的C20運輸機，所以這可能是和美軍的戰略對峙，或是展現解放軍的軍事肌肉。國民黨前「立委」林郁方表示，大陸釋放的信息是要告訴美國他們的態度，無論誰當美國總統，大陸對台灣問題的態度一致，不會後退。

國防部發言人任國強大校去年12月26日強調，決不會允許任何人任何勢力侵犯和分裂祖國的神聖領土。一旦發生這樣的嚴重情況，中國人民解放軍必將予以迎頭痛擊。

美準財長潑冷水：與台簽貿協非當務之急

【大公報訊】據中時新聞網報道：拜登政府上任後，台灣民眾十分關注是否會跟台灣洽簽貿易協定，不過，美國財長提名人、美聯儲局前主席耶倫21日表示，拜登已表明，對美國勞工和基礎建設作出重大投資前，不會簽署任何新的自由貿易協議，例如與台灣洽簽貿易協定，並非新政府的當務之急。

蔡政府去年8月宣布進一步開放含有瘦肉精（萊克多巴胺）的美豬及美牛進口，引發民眾反彈，但蔡英文揚言，這是為了讓台灣能走出去、順應國際貿易環境，因此拜登上任後，外界更關注台灣開放含萊豬牛，能否

換來台美自由貿易協定。

美國參議院財政委員會網站21日發布耶倫答覆議員質詢的文件，其中耶倫稱，拜登總統已表明，對美國勞工和基礎建設作出重大投資前，不會簽署任何新的自由貿易協議，例如與台灣洽簽貿易協定，並非新政府的當務之急。

網民轟吞毒豬被出賣

此話一出，引起島內不少網友爭論，多數人都批「提早開放萊豬顯然是錯誤的決定」、「買賣又落時的武器，又吃毒豬！換到的是什麼？不和台灣簽貿易合約！蔡英文你出賣台

灣！」「所以說吃萊豬也不是當務之急，民進黨在急什麼？」「吞萊沒有談 吞萊沒得談 叫你吞你就吞再吵就是白吞」。



▲國民黨21日舉行記者會，抨擊民進黨當局開放含瘦肉精美國豬肉進口，造成島內豬肉頻漲價。中央社

進口台水果量 廈門連續13年居首

【大公報訊】據中新社報道：廈門市商務局1月21日披露，2020年廈門進口台灣水果4.94萬噸，台灣水果進口量連續13年居大陸首位。

廈台海運快件物流通道更加順暢。去年共出運貨物182.6萬件，貨值5.8億元（人民幣，下同），分別增長43%、55%。通過廈門口岸集裝箱經台灣桃園機場的海空聯運模式已實現常態化，廈台海空聯運快件達1322.6噸，貨值1.1億元。其中，廈金合作更加緊密。去年廈金直航貿易出口1.2萬噸，進口7.4萬噸。金門「海外倉」建設進一步加快，去年

共完成98個集裝箱中轉海運快件業務，金門正逐步成為廈台貨物的中轉集散中心。

廈門在兩岸交流合作中一直走在前列。18日發布的2020年廈門市政府工作報告指出，去年廈台交流融合穩步推進，全年新批台資項目524個，合同使用台資增長76.7%。兩岸首家全牌照合資證券公司金圓統一證券開業，建霖家居等台企在A股上市；廈門也進一步放寬台胞職業資格採認，台灣人才來廈就業1864人。廈金通電、通氣、通橋前期工作取得積極進展。