

多幅畫作首次公開展出 高劍父師自然·創藝境 彌足珍貴

以高劍父為代表的嶺南畫派，在二十世紀的中國畫壇上，與京津畫派、海上畫派並稱三大藝術中心，「嶺南三傑」亦為嶺南派傳承百年樹下根基。即日起至十月二十七日，「師自然·創藝境：嶺南派宗師高劍父畫稿及作品展」在香港理工大學（理大）賽馬會創新樓創新展廊舉辦，展出約一百二十幅由高劍父子、嶺南畫派第二代畫家黎明與黎太黃詠賢珍藏的高劍父畫稿及畫作，當中不乏首次展出作品。

大公報記者 李亞清



▲陳瑞端（左起）、鄧海超、吳志華、楊立偉、黎明、黃詠賢於開幕儀式合影。



▲高劍父贈與弟子黎明的《蘭花圖》。



▲高劍父所繪遠山。

是次展覽為理工大學文化推廣委員會「駐校藝術策劃人計劃：鄧海超先生」重點節目，由香港藝術館前總館長鄧海超策展。展覽原定二〇一九年底舉辦，因黑暴、疫情而延期舉辦。

昨日，西九文化區管理局香港故宮文化博物館館長吳志華、鄧海超、黎明夫婦、理大副校長（學生及國際事務）楊立偉、理大文化推廣委員會主席陳瑞端為開幕式剪綵。吳志華致辭時表示：「嶺南畫派提出的『折衷中外，融會古今』，正是現在香港文化藝術的重要觸點，也是香港故宮文化博物館的立足點。怎麼將中國傳統文化立足香港、放眼世界，除了了解，還需要傳承和創新。」

向高劍父致敬

鄧海超以及黎明夫婦昨日接受大公報記者專訪。鄧海超介紹，今次展覽主要以題材劃分，包括山川風物、鳥獸蟲魚、花果樹石等，並於題材中將高劍父不同時期的作品排比布置，為「讓觀眾看到高劍父對於同一題材在不同時期的創作風格，看到他從模仿老師、到注重寫生、到漸成風格的轉變過程。」他認為，比起平鋪直敘的策展方式，如此劃分更能表達策展主題。

「要在黎明黎太收藏的千幅高劍父作品中選出百幅，怎麼挑選、怎麼排比才能表達意思，是策展的難度所在。」為此，鄧海超多次到黎明家中反覆研究，最終選出百餘幅參展。他告訴記者，「為更好地令畫作形成對比，我們還特意向中大借展了五張手稿，並且向中大、香港藝術館借作品而複製成約二十幅作品參展。」

今年是高劍父逝世七十周年，鄧海超希望以展覽向其致敬，「人們可學習高劍父如何從傳統中吸收養分，他對傳統的認識和掌

握頗為厚實。另外，以他為代表的嶺南畫派推動中國畫的重大演變，為中國畫開啟了新篇章，這種創造性精神，非複製、而是建立風格，是為當今時代所需要的。」他又說：「高劍父對各個題材的創作都頗熟悉，也關注社會，包括抗戰時期繪畫了一些反映當時社會的作品。他強調畫要讓人看得明白，有教育性和社會功能。」

守畫數十載

鄧海超與黎明兩人相識幾十年，默契無間。鄧海超任香港藝術館館長時，因藝術館藏有高劍父作品，機緣下認識了黎明，「後來知道他收藏高劍父作品並將之悉心保存、為妥善捐贈而奔走，我頗為感動。」黎明夫婦表示：「這次是繼二〇〇七年起在廣州、後在澳門、香港、台北辦展之後，第五次部分展出我們收藏的高劍父作品。我們守住這些畫幾十年，從未賣過一幅，希望能夠捐贈與合適的機構，完成我們的心願。我們的子女在美國，都很支持這個決定。」

黎太稱，今次展覽中不乏首次展出的大型作品，「因黎明熟悉老師，便為當中一些未落款的作品題了字，以點題或記述老師創作該畫的背景。」她回憶，當初高劍父的家屬將完整的畫賣給了藝術館，畫稿沒有地方存，便問他們要不要，於是黎明黎太把三個紙皮箱的畫稿帶回了家，又將裏面的一張張作品予以整理收藏。

展品還有一幅高劍父贈與黎明、為其創作中期的蘭花畫作，畫上題有「黎明弟清賞 劍父」，黎明珍藏至今。黎明說：「老師較少將自己的畫作送給學生。記得那天老師擺放了幾張畫，讓我挑一幅，我就挑了這件。」

圖片：主辦方提供



▲眾嘉賓為香港煙台同鄉聯誼會文化藝術交流中心揭牌。

香港煙台同鄉聯誼會成立文化藝術交流中心

【大公報訊】記者李亞清報導：為慶祝中華人民共和國成立七十二周年，弘揚民族文化、加強煙港兩地文化藝術領域的溝通協作，通過文化交流互鑒促進民心相通，香港煙台同鄉聯誼會近日成立香港煙台同鄉聯誼會文化藝術交流中心。活動現場亦展示中國書畫作品。

中聯辦宣文部副部長王凱波，香港美協主席林天行，山東黃金礦業股份有限公司副總經理、香港煙台同鄉聯誼會名譽會長呂海濤，港區山東省政協委員、香港山東社團總會副會長兼秘書長、香港煙台同鄉聯誼會名譽會長熊璐珊，港區山東省政協委員、香港財華社集團主席、香港煙台同鄉聯誼會名譽會長勞玉

儀，港區煙台市政協委員、香港煙台同鄉聯誼會會長蓋相宇，共同為香港煙台同鄉聯誼會文化藝術交流中心揭牌。

林天行表示：「山東是文化底蘊深厚的地方，自古孕育孔子、王羲之、李清照等文人學者。希望未來與山東煙台進行深度的文化交流，共同努力做好文化宣傳工作，發揚傳統文化精神，展現時代風貌。」

蓋相宇表示：「國家在『十四五』規劃中確立了香港的文化中心地位，對香港發揮中外文化紐帶作用寄予厚望。同鄉會以文化藝術交流中心為載體，增進香港與內地之間的溝通與了解，不斷豐富當代香港青年的文化內涵。」

圖片：大公報記者李亞清攝

妙手生花 非遺匠人的多彩人生

具有嶺南文化特色的醒獅與麒麟、帶有北方色彩的蕭派麵塑、充滿潮汕風格的大寮嵌瓷……在第十七屆中國（深圳）國際文化產業博覽交易會（下稱文博會）上，各類國家級非遺項目數不勝數，傳統文化在這裏接續傳承，創新科技在這裏日新月異。

大公報記者 石華（文、圖）

一九五八年出生於北京的蕭占行，在永定門外一個四合院裏長大，是老北京麵人的典型代表。蕭占行六歲便跟爺爺學藝，現在已是麵塑大師，人稱「麵人蕭」。

麵塑形神兼備非易事

一九八八年，一個偶然的機會讓他來到深圳錦繡中華民俗文化村工作。「上世紀九十年代，不少香港人對麵塑很好奇，我曾經給鄭則仕等名人做過麵塑人像。」據蕭占行介紹，麵塑上手快，只需掌握「一印、二捏、三鏤、四滾」等技法，但要做到形神兼備非易事。

為了更好地推廣麵塑文化，今年蕭占行在清遠成立工作室，除了開門授徒之外，他在內地兩大短視頻平台快手和抖音上也進行教學和直播。「短視頻是一個很好的平台，我在進行直播時，一件作品還未完成就被人『搶單』。」

「時代在發展，我們這些傳承人也要跟上時代的節奏。」蕭占行表示，麵塑文化起源於北方，北方氣候乾燥適合保存，但南方天氣潮濕，對於麵塑作品的保存很不利。「我就自己研究麵塑的材料，不僅要耐潮濕，還要保證不變形。現在的麵塑作品，用速遞發貨不大擔心磕碰。」

嵌瓷展現屋脊藝術之美

「潮州厝，皇宮起」，這是流行於潮汕地區的一句俗語。意即謂潮汕民居是仿製京城皇宮宅院的體制而建造的，可與皇宮相媲美，其中石雕、木雕、嵌瓷等建築裝飾藝術的精緻程度讓人驚嘆。

嵌瓷在二〇〇八年被列為國家級非物質文化遺產的工藝，作為大寮嵌瓷藝術的第四代傳人，許少雄高中畢業後一直從事嵌瓷藝術。他告訴記者，嵌瓷的瓷片幾乎都需要手工裁剪，完成一件小的擺設品需要兩三天

的時間，而整個牆壁的嵌瓷裝飾，則需要兩年以上的時間。

縱然文博會場館內人來人往，但許少雄依舊安靜地剪着細小的瓷片。許少雄告訴記者：「嵌瓷是運用立嵌、浮嵌、平嵌等多樣技法，將細小的瓷片嵌貼出了維妙維肖的飛禽走獸。因為瓷片是硬質的東西，要塑出有弧度的造型，不可能用手來辦。」

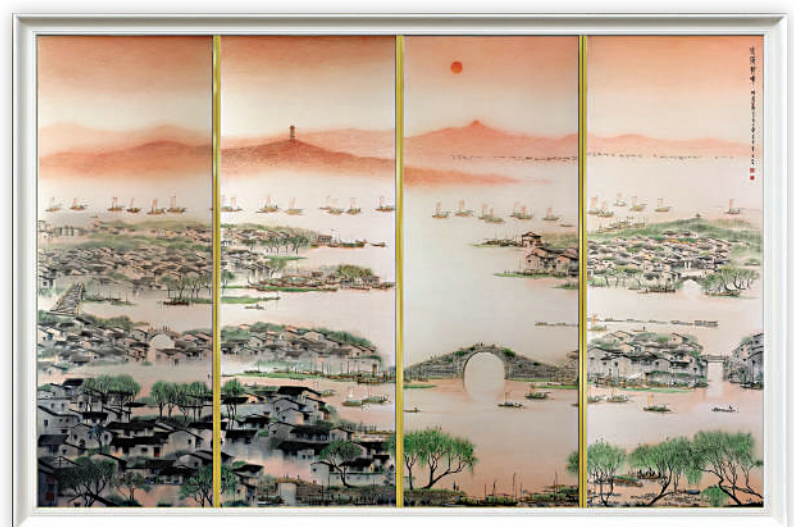
自從藝以來，經許少雄之手裝飾、修繕過的傳統建築已經有數百座，「我的責任就是將這門手藝傳下去，希望能夠在深圳或者廣州有一個工作室，引起更多人對傳統工藝的重視。」



▲蕭派麵塑傳承人蕭占行。



▲大寮嵌瓷傳承人許少雄製作的嵌瓷擺盤。



▲蘇繡作品《水鄉朝暉》。

《水鄉朝暉》五人合繡七個月

今屆文博會中絲園展館內，毛澤東的《沁園春》、《婁山關》等詩詞用蘇繡的形式呈現，其字跡與書法無異，道勁奔放而又隨性灑脫。在眾多展品中，蘇州刺繡研究所總經理黃燕萍向記者推薦了《水鄉朝暉》，「這幅作品由五位刺繡老師共同繡製，獻禮中國共產黨成立一百周年。繡製時，採用亂針繡之法，多以橫交叉的手法。」

黃燕萍介紹，為了趕工期，五位刺繡藝術家同時繡製，耗時

七個月完工。為了確保畫面的和諧，在選取刺繡人才時，要五位刺繡家的水平相當，風格相近。「作品煥發人們對美好生活的嚮往和憧憬，獲得『蘇州非遺·江南織繡』大賽傳承類一等獎。」

蘇繡是不斷發展的刺繡技藝，但目前在傳承上遇到難題。黃燕萍說，時代科技的發展，一些機器繡的刺繡逐漸產量化，但是機器繡品缺少了人的溫度，藝術性也大打折扣，蘇繡文化歸根結底還是要靠人來繼承。

鄧聖《盛世芳華》

藝術賞析

太平盛世百花開，芳華吐艷福氣來。今天是中華人民共和國七十二周年華誕，著名畫家鄧聖揮毫作畫，以這幅國畫長卷《盛世芳華》，獻上對祖國繁榮富強的時代感恩與美好祝願。

鄧聖，一九七六年生於江蘇徐州，二〇〇〇年就讀於解放軍藝術學院，現為中國美術家協會會員，職業畫家，定居北京。

